

NADA NOS PARA

MEMORIA 2025



UNA MAREA AZUL QUE ROMPE BARRERAS

III edición de la InRACE, la carrera por la discapacidad intelectual



CONTENIDO

1



NADA NOS PARA

Nosotros

07

2



POTENCIAR CAPACIDADES

Formación

21

3



LA VIDA QUE ELIGES

Independencia y ocio

33

4



UN DERECHO DE TODOS

Empleo

41

5



PIONEROS EN LO QUE IMPORTA

Acompañamiento terapéutico

61

6



COMPARTIMOS LA TRANSFORMACIÓN

Investigación y voluntariado

71

7



CUIDAMOS EL ENTORNO

Sostenibilidad

79

8



LO QUE NOS IMPULSA A SEGUIR

Cómo lo hacemos posible

89

9



PONEMOS MEDIOS

Comunicación

101

10



ORGULLOSOS

107

JUNTOS

TRANSFORMAMOS LA SOCIEDAD



Seguir avanzando con propósito es lo que nos impulsa cada día. Celebrar lo conseguido, y aprender de lo que aún podemos mejorar, es un ejercicio necesario para continuar creciendo con más fuerza.

Este año, una vez más, hemos sido testigos del crecimiento imparable de las personas con discapacidad intelectual: en su acceso al empleo, en su vida independiente y en su capacidad de transformar positivamente cada entorno del que forman parte. Su progreso es, sin duda, el mejor reflejo de que vamos en la dirección correcta.

Nada de esto sería posible sin las personas que lo hacen realidad cada día. Gracias a los profesionales, por su compromiso, su

vocación y su enorme calidad humana. Gracias también a las entidades, colaboradores y a todos los que confiáis y sumáis para que este proyecto siga creciendo.

Sigamos avanzando juntos, construyendo una sociedad más inclusiva, más cohesionada y mejor, en la que todas las personas tengamos nuestro lugar y podamos brillar.

Gracias por seguir formando parte de esta aventura que, paso a paso, nos hace mejores a todos.

Almudena Martorell Cafranga
Presidenta de la Fundación A LA PAR

2025

01





Nosotros

NADA NOS PARA

¿CÓMO NACIÓ TODO?

La **Fundación A LA PAR** inició su andadura en 1948 cuando su fundadora, Carmen Pardo-Valcarce, creadora también de UNICEF Madrid y mujer de inagotable empuje, promovió la construcción de un preventorio destinado a que los hijos de las personas enfermas que vivían en la leprosería de Trillo (Guadalajara) pudieran crecer en un entorno libre de la enfermedad. El edificio que entonces se construyó, es el que actualmente alberga a nuestra Fundación. Así nació la Asociación Niño Jesús del Remedio, precursora de lo que ahora somos.

A Carmen le sucedió su hija Rosario Cavestany, que capeó los años en los que la lepra estaba desapareciendo y decidió emprender nuevos rumbos. Así, en 1990 creó la Fundación Carmen Pardo-Valcarce y, poco después, pasó las riendas a su hija, Carmen Cafranga.

Bajo la presidencia de Carmen la Fundación mantuvo un crecimiento constante, situándose entre las más importantes del país en atención a personas con discapacidad intelectual.

En la actualidad es su hija, Almudena Martorell, la presidenta. Su capacidad y preparación están haciendo que la Fundación alcance cotas cada vez más altas. Una saga familiar de, hasta ahora, cuatro mujeres.

En junio de 2017, la Fundación cambia su denominación y pasa a llamarse Fundación A LA PAR. Un nuevo nombre, más breve, que encaja con la misión que desarrolla y el ideal por el que lucha cada día: que las personas con y sin discapacidad, avancemos juntas, al mismo tiempo, con los mismos derechos, sin distinción: A LA PAR.

Hoy, el legado de Carmen Pardo-Valcarce sigue intacto en sus propósitos de solidaridad y compromiso con los menos favorecidos, y su crecimiento durante estos 78 años ha llevado a que la Fundación se sitúe como un referente en su actividad tanto a nivel nacional como internacional.



NUESTRO PROPÓSITO Y VISIÓN



PROPÓSITO

Trabajamos por las personas con discapacidad intelectual, por sus derechos y oportunidades en nuestra sociedad, diseñando apoyos donde encuentran barreras.



VISIÓN

Continuar siendo referente y generador de transformación social en el ámbito de la discapacidad intelectual por:

- ▶ El valor y resultados de los servicios y soluciones aportadas.
- ▶ La plenitud y felicidad de las personas con las que trabajamos y sus familias.
- ▶ El desarrollo de los profesionales.
- ▶ La creatividad e innovación.
- ▶ La excelencia en la gestión.
- ▶ El apoyo incondicional al desarrollo sostenible y social.



COMPARTIMOS UNOS VALORES



JUSTICIA E IGUALDAD

- ▶ Derechos fundamentales iguales para todos, redistribuyendo oportunidades.
- ▶ Gestión ética, coherente y transparente.
- ▶ Con especial apoyo a las personas con menos recursos económicos.



SOLVENCIA Y EMPRENDIMIENTO

- ▶ Participación plena de las personas con discapacidad intelectual haciendo nuestra sociedad más sostenible.
- ▶ Actividades y estructura diseñadas desde una perspectiva de sostenibilidad, velando por su capacidad de generación de recursos propios.



DIVERSIDAD

- ▶ Diversidad como fuente de riqueza.
- ▶ Plantilla diversa y gran representación de trabajadores con discapacidad.



AMOR Y CERCANÍA

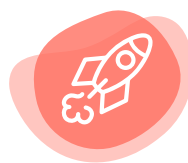
- ▶ Trato cariñoso, amable y cercano.

ESTOS VALORES, COMO ORGANIZACIÓN, SE ENCARNAN EN LAS PERSONAS A TRAVÉS DE LOS SIGUIENTES PRINCIPIOS PERSONALES:



IDEALISMO

- ▶ Visión y lucha por un mundo mejor.
- ▶ Compromiso.
- ▶ Defensa de la dignidad de las personas.



EMPRENDIMIENTO

- ▶ Iniciativa.
- ▶ Innovación.
- ▶ Pasión.
- ▶ Sostenibilidad.



ÉTICA

- ▶ Cumplimiento normativo.
- ▶ Transparencia.
- ▶ Credibilidad.



BUEN ROLLO

- ▶ Alegría.
- ▶ Puertas abiertas.
- ▶ Espíritu cooperativo.



DIVERSIDAD

- ▶ Creatividad y apertura.
- ▶ Respeto por la diferencia.



EJEMPLARIDAD

- ▶ Vehículo de valores.
- ▶ Transformador social.
- ▶ Referente.

PATRONATO

COMISIÓN DELEGADA DE NOMBRAMIENTOS Y RETRIBUCIONES COMISIÓN DELEGADA DE AUDITORÍA Y RIESGOS



Dña. Almudena Martorell Cafranga

Presidenta Ejecutiva - Patrona familiar.
Comisión delegada de auditoría y riesgos.



Dña. Carmen Cafranga Cavestany

Presidenta Fundadora - Patrona ejecutiva y familiar.



Dña. María Luisa Basa Maldonado

Secretaria - Patrona ejecutiva y familiar.
Comisión delegada de nombramientos y retribuciones.



D. Ricardo Cendán Lasheras

Patrono familiar.
Comisión delegada de auditoría y riesgos.



Dña. María Aguilar Urquijo

Patrona independiente.
Comisión delegada de nombramientos y retribuciones.



Dña. María Luisa Merino Enseñat

Patrona independiente.
Comisión delegada de nombramientos y retribuciones.



Dña. María Sainz de Vicuña

Patrona independiente.
Comisión delegada de auditoría y riesgos.



Dña. María Victoria Rodríguez Arce

Patrona independiente.
Comisión delegada de nombramientos y retribuciones.



D. José Ignacio Torres

Patrono independiente.
Comisión delegada de auditoría y riesgos.



Julián Aparicio Díaz

Delegado electo de los trabajadores de CEE - Patrono nato.

CONSEJO ASESOR



D. Fernando Bazán

Socio del Área Laboral en Deloitte Abogados



Dña. Cecilia Boned

Presidenta del Grupo BNP Paribas en España



Dña. María Carceller

CEO de Grupo Rodilla



D. Carlos Fernández

Vicepresidente Ejecutivo del Grupo Planeta y Presidente de Grupo Planeta de Agostini



D. Fernando Herrero

Fundador de Presidentex



D. Bernardo Velázquez

Consejero Delegado de Acerinox



D. Eduardo Petrossi

Consejero Delegado de Mahou San Miguel y Vicepresidente de la Fundación Mahou San Miguel.

COMITÉ ASESOR DE TRANSFORMACIÓN DIGITAL



Carlos Creus

Director de Negocio Industrial IBM



Manuel Matos

CEO Tokiota



Miguel Ángel Miguel

D.G Transformación Mahou-San Miguel



José Manuel del Pino

Managing Director Accenture

SISTEMAS DE GOBIERNO DE LA FUNDACIÓN A LA PAR

POLÍTICA GENERAL DE GOBIERNO

Protectorado de Fundaciones





UN COMPROMISO FIRME A TRAVÉS DE LOS AÑOS

En **Fundación A LA PAR** llevamos **78 años** acompañando a las personas más vulnerables para promover sus capacidades y transformar con ello la sociedad en la que todos vivimos. Día a día, hemos evolucionado sin perder nuestra esencia. Creciendo y creando juntos. Apostando por todos y cada uno. **Mirando siempre hacia el futuro.**

1948



Carmen Pardo -Valcarce construye el preventivo para hijos de enfermos de la leprosería de Trillo.

1967



Rosario Cavestany Pardo-Valcarce toma el relevo. Con la lepra casi erradicada hace que convivan con niños con desarraigo familiar.

1988



Carmen Cafranga Cavestany y un grupo de profesores conciertan con el Ministerio de Educación un Centro de Formación Profesional Adaptada en el que se forman jóvenes con fracaso escolar y en riesgo de exclusión social.

1990



Creación de la Fundación Carmen Pardo-Valcarce.

1999



Creación de "**Cademadrid**", segundo Centro Especial de Empleo.

1996



Creación del Colegio de Educación Especial "**Niño Jesús del Remedio**".

1995



Nace nuestra tienda **FundaShop** y nuestro bar-restaurante **FunBar!**

1991



Creación: Centro Ocupacional Pardo-Valcarce, "**Cadespain**" primer Centro Especial de Empleo y **Club de Tenis y Pádel Fuencarral** (Proyecto Generador de Recursos).

2000



Nace el **Club Deportivo A LA PAR.**

2001



A partir de este año, inicio de Programas de Cooperación al Desarrollo en ocho países de América Latina.

2002



Creación de la **Vivienda Tutelada**, germen de los proyectos de **vida independiente.**

2005



Creación de la **Oficina de Empleo** y creación del **Centro de Día DIEM** (atención a personas con discapacidad intelectual que presentan problemas de salud mental).



2025

Iniciamos la construcción del edificio "Cavestany" para acompañar a más personas con discapacidad intelectual

Nace el proyecto **SERPAIS TEA**: un servicio específico dedicado a personas con autismo

2024



Nace el primer grupo de rock integrado por personas con discapacidad intelectual



2020



Ejemplo de superación en la pandemia.

2021



Nace **Compass**: Proyecto de formación para el desarrollo prelaboral.

2022



Se constituye el **Consejo Asesor Externo**, compuesto por expertos de primer nivel.

Comienza el proyecto "Madres Capaces".

2023



75 Aniversario.

ELLIOT, empezamos con este ambicioso proyecto para desarrollar un asistente del hogar para la vida independiente de las personas con discapacidad intelectual.

2019



Apertura **RODILLA**.

RODILLA
MADRID 1959

2018



70 Aniversario.

2017



Cambio de nombre: **Fundación A LA PAR**.



2016



Graduación de la primera promoción de **CAMPVS**.

2006



Creación de "Las Higueras del Tambor", tercer Centro Especial de Empleo.

2007



Inclusión en la **Business Guide 2007** creada por Naciones Unidas y siendo una de las 85 ONGs del mundo (sólo dos españolas) de mayor confianza para formar alianzas con empresas.

2010



Creación de la Unidad de Atención a Víctimas con Discapacidad Intelectual (**UAVDI**).



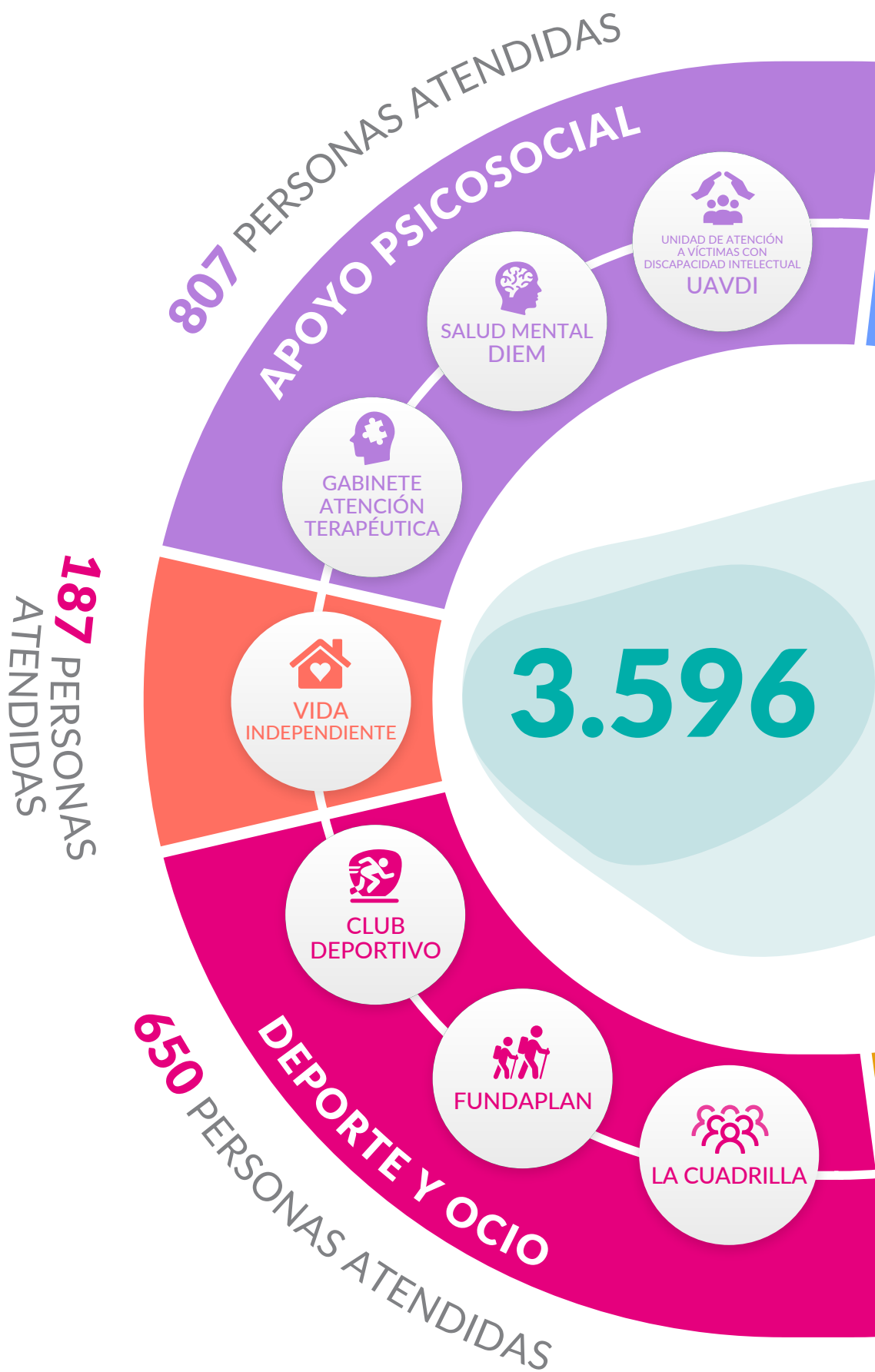
2013



Nacen: **CAMPVS** -proyecto de formación posobligatoria de 3 años de duración-, y **Fundaland**, parque de ocio infantil inclusivo.



PERSONAS CON DISCAPACIDAD INTELECTUAL ATENDIDAS EN 2025



Personas con discapacidad intelectual atendidas en 2025



Una puerta abierta a más oportunidades reales

¡EN LA FUNDACIÓN A LA PAR ESTAMOS CONSTRUYENDO UN NUEVO EDIFICIO!

Llevábamos ya varios años trabajando en un gran proyecto. Pero podemos decir que, a principios del año 2025, es cuando lo hemos iniciado sobre el terreno, un proyecto que nos ilusiona enormemente: **la construcción del nuevo edificio "Cavestany"**. Un espacio que no solo es una ampliación, sino un lugar donde más personas podrán formarse, trabajar y desarrollar su autonomía.

Con esta iniciativa respondemos a una necesidad muy concreta: cada vez más personas confían en A LA PAR y necesitan servicios profesionales, de calidad y adaptados a sus proyectos de vida. **Por eso lo tenemos claro: crecer es la única forma de no dejar a nadie atrás.**

Es un entorno pensado para seguir creciendo y para dar la posibilidad de que más personas con discapacidad encuentren **apoyo y acompañamiento**. Además, es un edificio que reúne accesibilidad y sostenibilidad.

Este nuevo edificio consta de tres plantas donde se instalarán algunas de nuestras **Unidades de Producción**: Carpintería, Manipulados, y Limpieza y Mantenimiento de ERTs; nuestro departamento de **Psicosocial**, nuestro proyecto CAMPVS, el departamento de **Formaciones Complementarias** y nuestra tienda **Fundashop**, de tal modo que integremos en un solo espacio talento, formación y actividad profesional de muchas personas con discapacidad intelectual.

A lo largo del 2025, la construcción del nuevo edificio ha avanzado a toda velocidad, terminamos el año con todos los pilares y vigas armados, lo que nos permite ver la envergadura y el gran tamaño que tendrá. ¡Ha sido un gran año de sentar las bases!

Nuestro objetivo y gran ilusión
será poder cerrar este gran
proyecto en 2026.



02





Formación

POTENCIAR CAPACIDADES

ÁMBITOS FORMATIVOS

En la **Fundación A LA PAR** nos ocupamos de que nuestros alumnos con discapacidad intelectual tengan acceso a una formación completa y especializada desde los 12 años y hasta el momento en que puedan incorporarse al mercado laboral. Paso a paso, ellos aprenden a valerse por sí mismos y nuestra sociedad se hace más rica y diversa.

ALAPAR
COLEGIO

**COLEGIO
DE EDUCACIÓN
ESPECIAL**
(DE 12 A 22 AÑOS)

ALAPAR
CAMPVS

**CAMPVS
(FORMACIÓN
POSOBLIGATORIA)**
3 AÑOS

ALAPAR
COMPASS

**Compass
(FORMACIÓN
POSOBLIGATORIA)**
4 AÑOS

1. Competencias personales, sociales y profesionales.
2. Especialización del perfil profesional y sector deseado.
3. Prácticas en empresas ordinarias y proyecto de vida autónoma.

Una respuesta formativa pionera para las personas con discapacidad intelectual con necesidades de apoyo de intensidad limitada y que, por tanto, requieren un recorrido formativo más específico para optar a un futuro profesional.

CENTRO OCUPACIONAL - UNIDADES DE PRODUCCIÓN



Filatelia



Clasificación, limpieza
y mantenimiento
de ERTs



Jardinería y Huerta
A LA PAR



Carpintería y pintura
industrial



Pintura decorativa



Mecánica básica y
lavado de coches



Manipulados



Imprenta



Chuches

En 2025 hemos desarrollado nuevos proyectos formativos:

- ▶ Proyecto TánDEM.
- ▶ Apoyo al Examen Teórico de Conducir para personas con discapacidad intelectual.

Donde todo empieza

COLEGIO DE EDUCACIÓN ESPECIAL

El Colegio atiende a alumnos con edades comprendidas entre los 12 y los 22 años, ofreciendo una respuesta educativa especializada a lo largo de una etapa fundamental de su desarrollo personal y formativo. El centro cuenta con un equipo multidisciplinar de profesionales cualificados y con una amplia trayectoria, cuya labor se orienta a garantizar una atención integral y ajustada a las necesidades de cada alumno.

Nuestra acción educativa tiene como objetivo potenciar las capacidades, habilidades y autonomía de los alumnos, facilitando su preparación para una futura incorporación al mundo laboral. Paralelamente, trabajamos para que su paso por el colegio constituya una experiencia enriquecedora, positiva y significativa en su crecimiento personal.

La formación en el uso adecuado, seguro y responsable de la tecnología constituye una de las líneas prioritarias del centro. Todos los alumnos disponen de un dispositivo digital para su trabajo diario y participan en programas de capacitación que promueven el manejo autónomo de herramientas tecnológicas y redes sociales.

A lo largo del curso se han realizado 20 actividades comunes en las que participa todo el centro y 165 salidas complementarias, 115 han sido propias y 50 con distintos programas. Además, una alumna ha resultado ganadora en el concurso de Relatos Antonio Robles. Todo esto se ha realizado gracias a la colaboración con multitud de instituciones públicas y privadas entre las que destacamos Metro de Madrid, EMT, el Ayuntamiento de Madrid, la Junta de Distrito de Fuencarral-El Pardo, Comunidad de Madrid, universidades, colegios y distintas empresas.

Para conocer cómo lo hemos hecho, os animamos a visitar nuestro blog: www.colegioalapar.blogspot.com, el cual recibió 79.600 visitas a lo largo del curso, se subieron 169 publicaciones; y el canal de Youtube tuvo 78.490 visualizaciones. Se realizaron 62 producciones audiovisuales.

También hemos continuado con las prácticas en empresas y los proyectos de trabajo que nos acercan al mundo del empleo y a las responsabilidades de la vida adulta. **En total 51 alumnos han realizado con éxito sus prácticas en 23 empresas.**

Por último, nos parece importante destacar las horas de formación de los profesores fuera del centro, que asciende a 3.350 horas, triplicando las 1.125 horas del curso pasado. Lo que demuestra el alto grado de compromiso de los miembros del claustro con el continuo aprendizaje.



CURSO
2024-2025

216
ALUMNOS
(12-22 AÑOS)



CONSEJERÍA DE EDUCACIÓN
Comunidad de Madrid

CENTRO OCUPACIONAL

En el Centro Ocupacional muchos jóvenes con discapacidad intelectual entran en contacto, por primera vez, con las técnicas de la que podría ser su futura profesión. El primer paso es conocer las preferencias de nuestros usuarios: explorar y descubrir qué actividades les motivan y cuáles figuran entre sus habilidades y/o puntos fuertes.

Se ofrece una formación adaptada a los intereses y necesidades de cada uno de los usuarios del centro, intentando adquirir así la destreza y el ritmo de un trabajador de Centro Especial de Empleo.

Una oportunidad para tenderles una mano hacia una inserción laboral.

Para conseguir estos fines, las unidades cuentan con:

- ▶ **Gratificaciones.** Una gratificación mensual para cada usuario asociado a su esfuerzo.
- ▶ **Oficina de Empleo y Centros Especiales de Empleo.** Cuando un usuario ha adquirido destrezas, se busca el paso hacia la inserción laboral en un C.E.E. o en una empresa ordinaria.
- ▶ **Reuniones de equipo.** Para debatir lo que ha sucedido durante la semana y buscar soluciones.
- ▶ **Grupos de desarrollo personal y social.** Se trabajan en grupo diferentes habilidades que mejoren su autonomía.

- ▶ **Reunión de delegados.** Para buscar vías de mejora y satisfacción.
- ▶ **Área psicosocial.** Atención personalizada a usuarios y sus familias.
- ▶ **Taller de arte y creatividad:** donde se puede desarrollar la parte artística y la mirada única de cada uno.



**CENTRO
CONCERTADO**

12

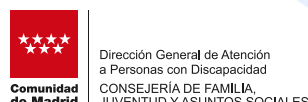
**USUARIOS DE
CENTRO OCUPACIONAL
SE HAN INCORPORADO
AL MERCADO LABORAL**

10

MEDIAS PLAZAS PRIVADAS
OCUPADAS

149

MEDIAS PLAZAS CONCERTADAS
OCUPADAS



"CENTRO OCUPACIONAL, DE FORMACIÓN, OPORTUNIDADES E INSERCIÓN LABORAL CARMEN PARDO VALCARCE".
(Centro cofinanciado al 40% por el Fondo Social Europeo (FSE) dentro del Programa FSE+ 2021-2027)

CAMPVS 2025

2025 ha sido un año clave para el crecimiento y consolidación del proyecto CAMPVS, un programa de formación para el empleo dirigido a jóvenes con discapacidad intelectual.

Con 122 alumnos matriculados, una satisfacción media de 9,4 y una inserción laboral del 40% en los seis meses posteriores a la graduación, el proyecto demuestra un impacto real y sostenido en la empleabilidad de sus participantes.

Este año ha destacado por:

- ▶ Un incremento del 20% en nuevas incorporaciones, llegando a 36 estudiantes nuevos matriculados.

- ▶ La implementación de un CRM para mejorar la trazabilidad y calidad de la gestión.
- ▶ La mejora del Net Promoter Score (NPS) en los tres agentes clave: alumnado (82,5), familias (80,8) y empresas (90,9), siendo un 10%, un 6,3% y un 1,2% mejores que en 2024 respectivamente.

Un total de 68 empresas han participado activamente a través de voluntariado, como en mentoring con 67 voluntarios mentores, a través de la tutorización de prácticas y con apoyo económico, confirmando que la alianza empresarial es un pilar clave del proyecto.

CAMPVS se consolida como un puente hacia el empleo, un espacio de formación integral y un referente en la preparación laboral de personas jóvenes con discapacidad intelectual.

En CAMPVS estamos transformando la formación para crear **profesionales del siglo XXI**, capaces de moverse con soltura en entornos tecnológicos, dinámicos y orientados al cliente. Innovamos en los perfiles profesionales para que nuestros estudiantes desarrollen **todas las habilidades digitales, técnicas y humanas que el nuevo mercado laboral exige**.

Apostamos por una formación **polivalente y flexible**, que abre más puertas de empleo y responde a las nuevas demandas de las empresas.

Para lograrlo, integramos herramientas tecnológicas adaptadas a cada perfil técnico, optimizamos **Office 365 para el trabajo cooperativo** y utilizamos **proyectos pilotos de IA** (inteligencia artificial) como base para

diseñar itinerarios personalizados, detectar necesidades de aprendizaje y potenciar el crecimiento de cada estudiante.

Hemos ampliado la oferta formativa al alumnado con nuevas asignaturas transversales (6h/semana - 19,8 créditos ECTS), basadas en los perfiles técnicos que históricamente hemos impartido en CAMPVS: Comercio, Administración y Hostelería.

A partir de 2025, cada alumno continúa eligiendo su perfil técnico de preferencia, y además complementa su formación con la esencia del resto de perfiles profesionales, logrando estudiantes con mejor preparación y destrezas más diversas.

COLABORADORES PRINCIPALES



ASOCIADOS



PARTNER ACADÉMICO





36

Matriculaciones nuevas

25

Graduados

24,8%

de mejora en su nivel DE EMPLEABILIDAD

40%

consiguen empleo en los 6 PRIMEROS MESES

47% al año

60% a los 2 años

22 años

Media de edad



122
ALUMNOS

9,4

ÍNDICE de satisfacción

59,8%

Hombres



40,2%

Mujeres



68

EMPRESAS PARTICIPANTES

9,4

ÍNDICE de satisfacción

67

VOLUNTARIOS

Programa Mentoring

131

ACCIONES FORMATIVAS

(Master Class y formación en empresa)

12

EMPRESAS

acogiendo estudiantes en PRÁCTICAS DURANTE 6 MESES

Proyecto Compass

Tras cuatro años de trayectoria, el **Proyecto Compass** se ha consolidado como un itinerario formativo innovador orientado a jóvenes con discapacidad intelectual con mayores necesidades de apoyo. El programa combina formación especializada, acompañamiento individualizado y experiencias laborales reales con el objetivo de facilitar su transición hacia la vida adulta y el acceso al empleo. Este avance ha sido posible gracias a la **experiencia de la Fundación A LA PAR y al apoyo y compromiso constante del Grupo BNP Paribas en España**, cuya colaboración ha resultado clave para el desarrollo y consolidación del proyecto.

Durante **2025**, Compass ha continuado ampliando su alcance y consolidando su modelo formativo. El programa ha alcanzado **76 participantes activos**, reforzando su papel como uno de los recursos formativos especializados de referencia para jóvenes con discapacidad intelectual en la Comunidad de Madrid.

Uno de los hitos más relevantes de **2025** ha sido la **creación del cuarto año del itinerario formativo**, dirigido a participantes con mayor recorrido dentro del proyecto. Este nuevo nivel, iniciado con **10 alumnos**, tiene una clara orientación hacia el empleo: **el 80 % de la formación se desarrolla a través de prácticas en entornos laborales reales**, mientras que el **20 % restante se realiza en colaboración con el Servicio de Empleo de la Fundación A LA PAR**, donde los alumnos refuerzan competencias de empleabilidad, orientación laboral y preparación para su incorporación al mercado de trabajo.

La evolución del proyecto refleja la evolución sostenida del programa desde su creación en 2021. En este periodo, **95 jóvenes han participado en el itinerario formativo**, fortaleciendo sus competencias personales y profesionales y avanzando en la construcción de su proyecto de vida. El número de participantes ha pasado de **25 alumnos en 2021 a 76 en 2025**, lo que supone que el programa ha triplicado su alcance desde su creación.

Este crecimiento, muy por encima de lo inicialmente previsto, evidencia no solo la **consolidación del proyecto**, sino también la **alta demanda existente**. El éxito del programa se ve respaldado por el interés constante de nuevas familias y por el incremento de participantes procedentes de derivaciones externas: mientras que en 2021 el 56 % del alumnado procedía de fuera de la Fundación, en 2025 esta cifra alcanza el 100 %, lo que refleja el fuerte posicionamiento de **Compass** como **recurso de referencia en el ámbito de la formación y orientación laboral para personas con discapacidad intelectual con mayores necesidades de apoyo**.

Este aumento de la demanda ha dado lugar a una situación en la que actualmente no contamos con capacidad suficiente para atender todas las solicitudes. Este desajuste entre la demanda y las plazas disponibles se ha convertido en un indicador clave del impacto y la relevancia del proyecto, y nos impulsa a seguir explorando nuevas vías de ampliación que nos permitan seguir **generando oportunidades, sin dejar a nadie fuera**.

Durante este año, el perfil del alumnado ha seguido evolucionando, incorporando un número creciente de jóvenes con **Trastorno del Espectro del Autismo (TEA)** y otras necesidades de apoyo complejas. Esta realidad ha impulsado el desarrollo de metodologías formativas cada vez más especializadas, basadas en el aprendizaje estructurado, el acompañamiento individualizado y el refuerzo de competencias socioemocionales.

En 2025 el impacto del programa se ha reflejado también en nuevas oportunidades laborales para los participantes. Durante este año **dos jóvenes han accedido al mercado laboral mediante contratos indefinidos a media jornada**, elevando a **ocho el número total de inserciones laborales logradas desde el inicio del proyecto**.

Los indicadores de calidad continúan mostrando niveles muy elevados de satisfacción. En 2025, la valoración media de los participantes alcanza **9,5 sobre 10**, mientras que las familias sitúan su satisfacción en **9,38**, destacando la calidad del acompañamiento formativo y el impacto positivo del programa en el desarrollo personal de los jóvenes.

El crecimiento del programa y la complejidad creciente de los perfiles atendidos han impulsado también nuevas líneas de innovación durante el último año. En 2025 se ha reforzado especialmente el trabajo en **competencias digitales, metodologías de aprendizaje práctico y acompañamiento individualizado**, adaptando el itinerario formativo a las necesidades de una generación cada vez más familiarizada con los entornos digitales.

Más allá de los datos, Compass continúa demostrando que, cuando se combinan formación especializada, apoyos adecuados y oportunidades reales de aprendizaje en contextos laborales, la inclusión sociolaboral de jóvenes con discapacidad intelectual deja de ser una aspiración para convertirse en una realidad.



Impacto del programa (2021-2025)

95

Jóvenes formados

75

Participantes activos en 2025

204%

Crecimiento del programa

Modelo formativo

+1.000 HORAS

de formación especializada

+500 HORAS

de prácticas laborales al año



Acompañamiento individualizado

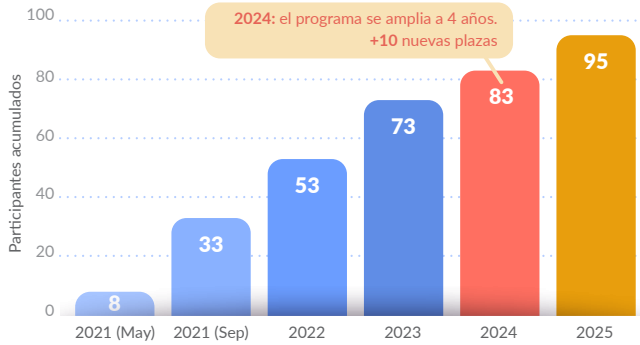
Evolución del perfil del alumnado

Incorporación de jóvenes con Mayores Necesidades de Apoyo y TEA



- ▷ Aprendizaje **estructurado**.
- ▷ Competencias **socioemocionales**.
- ▷ Prácticas en entornos laborales.
- ▷ Refuerzo de competencias digitales.

Evolución acumulada de participantes del programa (2021-2025)



En 2025: 75 participantes han pasado por las aulas. Más de 100 desde el inicio del proyecto.

Resultados de inclusión laboral



75 ALUMNOS EN 2025



8 inserciones laborales



2 contratos indefinidos

Media de edad total: 23 años

37% mujeres
63% hombres

ÍNDICE DE SATISFACCIÓN

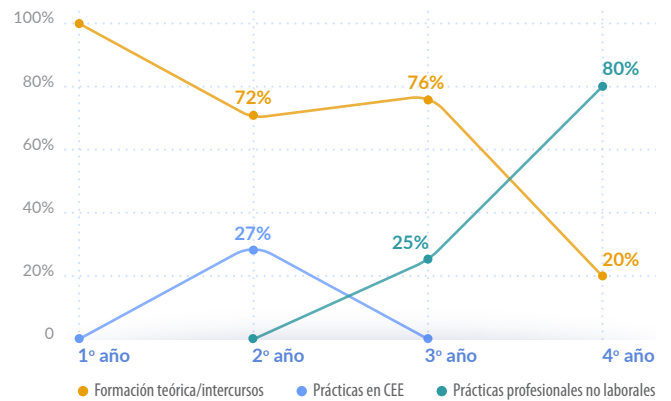


9.5/10 ALUMNOS



9.38/10 FAMILIAS

Evolución porcentual de tipos de formación por año



FORMACIÓN POSOBLIGATORIA

PROYECTOS TÁNDEM 2022-2025

La Fundación A LA PAR ha desarrollado tres proyectos TándEM financiados por el Servicio Público de Empleo Estatal (SEPE) en el marco del Plan de Recuperación, Transformación y Resiliencia, con el objetivo de mejorar la empleabilidad de jóvenes de entre 18 y 29 años con discapacidad intelectual a través de la formación y el empleo en competencias digitales.

En conjunto, los tres proyectos han contado con la participación de 112 jóvenes, logrando un equilibrio de género tanto en la participación como en las inserciones laborales. Como resultado del itinerario de formación y experiencia profesional, se han producido 44 inserciones laborales, lo que representa una tasa de inserción del 39,3 %, destacando especialmente la inserción de mujeres, con una tasa superior al 50 %.

Los proyectos TándEM desarrollados por la Fundación A LA PAR han demostrado su alto poder transformador, facilitando la adquisición de competencias digitales, la mejora de la autonomía personal y el acceso a empleos reales.

PROGRAMA DE CUALIFICACIÓN PROFESIONAL PARA JÓVENES

En diciembre de 2024 se puso en marcha el Programa Público de Empleo-Formación para la cualificación profesional de jóvenes con baja formación, dirigido a 14 participantes con discapacidad intelectual.

Durante 2025, el programa ha combinado contrato laboral y formación, permitiendo a los participantes ofrecer apoyo administrativo en distintos departamentos de la fundación y desarrollar un proyecto de digitalización de nuestro fondo histórico de imágenes, al tiempo que cursaban el certificado de profesionalidad de nivel 1 Operaciones auxiliares de servicios administrativos y generales (ADGG0408).

CERTIFICADOS DE PROFESIONALIDAD

En el 2018 la Fundación A LA PAR se constituyó como Centro de Formación Profesional para el Empleo para la impartición de Certificados de Profesionalidad.

En 2025 y gracias al apoyo de Schrodgers se ha realizado un certificado de profesionalidad: SSCM0108 LIMPIEZA DE SUPERFICIES Y MOBILIARIO EN EDIFICIOS Y

LOCALES con 14 participantes que han realizado sus prácticas laborales en dos empresas referentes en el sector: SH Marín y Grupo FCC.

EMPLEO PÚBLICO

El acceso al empleo público constituye una vía estable de empleo para las personas con discapacidad intelectual, gracias a los cupos de reserva y procesos selectivos específicos.

En 2025, la formación se ha centrado en la convocatoria de la Administración General del Estado para el grupo profesional E0, especialidad Tareas Complementarias de Apoyo, por su periodicidad y volumen de plazas. Durante el año, 82 alumnos participaron en los grupos de preparación.

ESCUELA DE CONDUCTORES

En 2025, la Fundación A LA PAR ha desarrollado una formación específica y adaptada para la preparación de la prueba teórica del permiso B, aprovechando las adaptaciones ofrecidas por la DGT. 68 participantes han sido preparados a lo largo del año, con previsión de resultados a partir de 2026. El permiso de conducir es un factor clave para la empleabilidad de muchas personas con discapacidad intelectual.

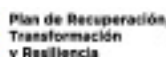
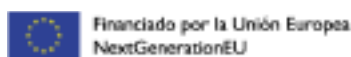
ACREDITACIÓN DE COMPETENCIAS POR FORMACIÓN

La acreditación de competencias permite reconocer oficialmente conocimientos adquiridos a través de la formación o la experiencia laboral.

En virtud de un convenio con la Dirección General de Formación de la Comunidad de Madrid, en 2025 se han tramitado solicitudes de acreditación para 57 jóvenes con discapacidad intelectual, de los cuales 24 han sido admitidos a trámite, estando prevista la obtención de las acreditaciones en 2026.

IMPACTO GLOBAL DEL ÁREA DE FORMACIÓN

A lo largo de 2025, gracias a todos estos programas, 348 jóvenes con discapacidad intelectual han mejorado sus competencias laborales a través de la formación técnica y la práctica laboral, produciéndose como consecuencia 131 inserciones laborales.



COMUNIDAD DE MADRID
CONSEJO REGULADOR DE FORMACIÓN PROFESIONAL
INICIATIVA DE EMPLEO



MINISTERIO DE TRABAJO Y ECONOMÍA SOCIAL
SEPE



SERVICIO PÚBLICO DE EMPLEO ESTATAL
SEPE

Schrodgers

FUNDARTE: EL TALLER DE ARTE Y CULTURA

El Taller de Arte y Cultura es un espacio de formación cultural y experimentación artística para personas adultas con discapacidad intelectual que busca enriquecer los intereses y habilidades artísticas y creativas de usuarios de la fundación con distintas necesidades de apoyo.

Las actividades realizadas tienen como objetivo aportar diversamente en relación al perfil de usuario:

- ▶ Fomentar habilidades de atención, perceptivas, psicomotrices y cognitivas; aportando un tiempo de relajación, concentración y desahogo en tareas alternativas a las realizadas en su jornada de taller.
- ▶ Constituir una fuente de aprendizaje cultural, contribuyendo a la creación de redes sociales distintas a los contactos habituales, fruto de la pertenencia a un nuevo grupo.
- ▶ Impulsar el desarrollo de las aptitudes artísticas y de la creatividad.

Además, se **organizan salidas culturales a exposiciones artísticas** que posibilitan el desarrollo de la sensibilidad y creatividad de los participantes. Como resultado este año un total de **46 personas** han podido disfrutar y desarrollar sus capacidades artísticas y creativas. Se han realizado **más de 1.256 sesiones** de grupo.

Este año se ha continuado con dos proyectos innovadores de **laboratorio creativo** y de **obra artística personal**. En el laboratorio los usuarios seleccionados desarrollan proyectos específicos solicitados por empresas con un impacto social y económico, y en el espacio de obra artística personal desarrollan su mirada creativa.

En este año se ha realizado la primera **EXPOSICIÓN "Lo que guarda la Torre"** con las diferentes obras creadas por los usuarios que han acudido al taller. Este año, además, se ha realizado una colaboración con la Residencia **"Geografías en Movimiento"** del artista Eduardo Palomares.



 **46**
USUARIOS

 Más de **1.256**
sesiones de grupo

03





Independencia y ocio

LA VIDA QUE ELIGES

INDEPENDENCIA Y OCIO

Lo normal es ser independiente. Tener tu vida, tus amigos, tu familia. Y disfrutar de todo ello al máximo. Algo que parece tan elemental, a menudo no lo es tanto para una persona con discapacidad intelectual. Pero aquí, entre todos, lo hacemos posible.

En la actualidad, **más de 60 personas** viven ya de manera independiente gracias a los programas de la **Fundación A LA PAR**, aprendiendo cada día a convivir, a desenvolverse, a disfrutar del ocio y a superarse en sus aficiones, con especial énfasis en el deporte.

VIVIR. PROYECTOS DE VIDA INDEPENDIENTE

- ▶ Vivienda de entrenamiento
- ▶ Vivienda con apoyo
- ▶ Vivienda tutelada



SUPERARSE.
CLUB DEPORTIVO

21 modalidades deportivas

3 campeones de alto rendimiento

350 deportistas



DISFRUTAR.
FUNDAPLAN

La oportunidad de disfrutar de un ocio inclusivo, variado y, sobre todo, divertido.

PROYECTOS DE VIDA INDEPENDIENTE

Y las personas con discapacidad intelectual no son la excepción. Muy al contrario, imaginar y construir una vida independiente puede llegar a ser, en este caso, no solo emocionante sino enormemente beneficioso en términos de autoestima, autonomía y bienestar.

En A LA PAR contamos con un amplio servicio de apoyo para acompañar a las personas con discapacidad en su camino a una vida independiente, a una vida elegida.

► Vivienda de Entrenamiento.

Aquí es donde empieza todo: se aprenden habilidades básicas necesarias para una vida autónoma, convirtiéndose en un proceso de aprendizaje y en una experiencia real de dormir y vivir fuera de casa.

► Viviendas con Apoyo.

Es un paso más allá: viviendas comunitarias, compartidas o individuales, en dónde las personas con discapacidad intelectual viven de forma independiente, recibiendo un apoyo personalizado por parte de un profesional. Ellos son los protagonistas y los que diseñan sus vidas. Eligen dónde, cómo y con quién quieren vivir.

► Vivienda Tutelada.

Vivienda situada en la propia Fundación y que se ha convertido en el hogar de 12 personas, aquí se respira un ambiente hogareño y de ilusión. Desde A LA PAR, se trabaja para el empoderamiento de las personas que viven en este piso, apoyándoles para que puedan lograr sus objetivos vitales.

29

PERSONAS FORMADAS EN LA VIVIENDA ENTRENAMIENTO

9,1 Encuesta de satisfacción
DE 10 con el servicio

83

PERSONAS INDEPENDIZADAS EN VIVIENDAS CON APOYO

22 personas independizadas en 2025
8,7 Encuesta de satisfacción
DE 10 con el servicio

14

PERSONAS ATENDIDAS EN VIVIENDA TUTELADA

8,1 Encuesta de satisfacción
DE 10 con el servicio

PROYECTO ELLIOT

En 2025 ha finalizado el Proyecto Elliot, subvencionado por la Consejería de Familia, Juventud y Asuntos Sociales a través de los fondos Next Generation. Los resultados han sido excelentes y han contribuido de manera decisiva a la independencia de todas las personas usuarias anteriormente mencionadas.

El proyecto ha apoyado la **desinstitucionalización de 17 personas**, que ahora viven en entornos elegidos por ellas mismas y acordes a sus preferencias, favoreciendo así su autonomía y calidad de vida.

Asimismo, la aplicación desarrollada en el marco del proyecto ha sido todo un éxito, acumulando en tan solo medio año un total de **1.097 descargas**, lo que refleja el interés y la utilidad de esta herramienta para personas con discapacidad intelectual, familias y profesionales del sector.

En este QR puedes encontrar y descargar la aplicación



MADRES CAPACES

La Fundación A LA PAR cuenta con un proyecto pionero destinado a madres con discapacidad intelectual y sus menores a cargo.

El proyecto tiene como objetivo promover el bienestar y desarrollo integral de madres y menores mediante un enfoque holístico que abarca apoyo emocional, educativo y social. Se implementaron diversas actividades orientadas a fortalecer las habilidades parentales, fomentar el desarrollo infantil y facilitar la conciliación familiar y laboral.

Dentro del proyecto, cabe destacar un **piso comunitario que ofrece un espacio seguro y de apoyo a madres en situaciones de extrema vulnerabilidad**. Este recurso permite trabajar de manera integral durante un período de dos años, abordando sus necesidades emocionales, educativas y sociales en un entorno protegido. A través de este acompañamiento, se facilita su transición hacia una vida más independiente y autónoma, proporcionando herramientas prácticas y apoyo continuo para su desarrollo personal y familiar.

19 Madres con discapacidad intelectual atendidas.

25 niños y niñas atendidos.

2 Piso específico para madres con mayores necesidades socioeconómicas.

FUNDAPLAN Y CUADRILLA

FUNDAPLAN

El ocio tiene un papel muy importante en la vida de todas las personas, se considera un derecho y una forma de expresión de la libertad de cada individuo. Desde FUNDAPLAN se promueve un ocio inclusivo, variado y divertido para las personas con discapacidad intelectual.

Participantes:

134

Número de participantes

211

Número de actividades de ocio llevadas a cabo

CUADRILLA

La CUADRILLA es el club de ocio dirigido a personas con discapacidad intelectual entre 12 y 21 años. Su principal objetivo es fomentar la autonomía personal, la socialización y el disfrute del tiempo libre a través de actividades de ocio adaptadas a sus intereses y necesidades. Se organizan salidas culturales, deportivas, recreativas y de fin de semana, siempre con apoyo profesional. La Cuadrilla promueve valores como la amistad y la inclusión.

Participantes:

166

Número de participantes

40

Número de actividades de ocio



CLUB DEPORTIVO

El año 2025 ha sido un periodo de consolidación, aprendizaje y éxitos destacados para nuestro Club Deportivo. A lo largo de estos meses, nuestros deportistas han mostrado entrega y constancia en cada entrenamiento, actividad y competición, impulsando el crecimiento del club y fortaleciendo su estructura mediante la ampliación de escuelas, competiciones y nuevos proyectos. Gracias a este compromiso, seguimos ofreciendo oportunidades que fomentan el desarrollo personal, el trabajo en equipo y la superación.

Uno de los avances más relevantes ha sido el impulso del deporte femenino. Durante 2025 se llevaron a cabo **más de 150 actividades** de diversa naturaleza –educativas, inclusivas, competitivas, recreativas, de ocio y salud– en las que participaron de forma directa deportistas femeninas. Además, su presencia en el deporte federado ha aumentado significativamente, participando por primera vez en Campeonatos de España de fútbol y baloncesto con equipos femeninos, consolidando así la apuesta del Club por la igualdad y la promoción deportiva.

A nivel internacional, el 2025 ha sido excepcional. En el Campeonato de Europa de Atletismo Short Track Virtus, celebrado en Espoo (Finlandia), Deliber Rodríguez se proclamó Campeón en 400M, Subcampeón en 200M y campeón en el relevo 4x400M; Dionibel Rodríguez obtuvo la plata en 800M y el oro en el 4x400M; y Asier Martínez se coronó Campeón en el 4x400M. En Australia, durante el Campeonato del Mundo de Atletismo al Aire Libre Virtus, nuestros atletas lograron varios títulos mundiales y establecieron un récord del mundo Virtus en el relevo 4x400M. Además, participamos en el Campeonato del Mundo de Atletismo WPA en Nueva Delhi y ocho deportistas, junto a tres entrenadores, representaron a España en los Juegos Mundiales de Invierno Special Olympics en Turín, en modalidades

como esquí alpino, esquí de fondo y raquetas de nieve. Álvaro Núñez también brilló en el Mundial Virtus de cross en Arenzano (Italia), obteniendo dos medallas de bronce individuales y contribuyendo al oro por equipos de España.

A nivel nacional y autonómico, el Club ha reafirmado su liderazgo. Nos proclamamos Campeones de la Liga Oro de FEMADDI en baloncesto y logramos la medalla de bronce masculina en el Campeonato de España de Fútbol Sala FEDDI, con un equipo femenino participando por primera vez y siendo el único del torneo. En el Campeonato de España de Pista Cubierta FEDDI 2025 conseguimos 14 medallas y el subcampeonato por equipos, masculino y femenino.

Entre otros hitos, destacaron el X Torneo Nacional “Más que Tenis” (dos oros, dos bronce y un cuarto puesto), competiciones de pádel nacionales, campeonatos de danza urbana inclusiva, la San Silvestre Vallecaña Mini y el histórico logro de Álvaro Núñez como primer atleta español con síndrome de Down en completar una maratón. También continuamos promoviendo la inclusión con iniciativas como la IV Disfriendly Madrid Relay Marathon, el Torneo de Fútbol Unificado All Funds, la I Jornada de Prevención de la Violencia de Género y el reto Tressis A LA PAR Madrid-Hondarribia en MTB.

Nuestra trayectoria institucional se mantiene como referente deportivo: desde 2015 lideramos el ranking de FEDDI y este año recibimos el Premio 7 Estrellas de la Comunidad de Madrid en Deporte Inclusivo. Cerramos 2025 satisfechos con los logros alcanzados y motivados para seguir creciendo en 2026, agradeciendo a empresas, socios, familias, voluntarios y colaboradores por su respaldo a un proyecto que genera oportunidades, experiencias y éxitos a través del deporte.



¡CAMPEONES EN 2025!



▶ DELIBER RODRÍGUEZ

🏆 Campeón de Europa en 400M, Subcampeón de Europa en 200M y Campeón en 4x400M (Campeonato de Europa Short Track Virtus, Espoo – Finlandia). 7º en 400M T20 (Mundial WPA, Nueva Delhi – India). Subcampeón del Mundo en 400M, 4º en 200M y Campeón en 4x400M con Récord del Mundo Virtus (Mundial Aire Libre Virtus, Australia).

▶ DIONIBEL RODRÍGUEZ

🏆 Subcampeón de Europa en 800M y Campeón en 4x400M (Campeonato de Europa Short Track Virtus, Espoo – Finlandia). 11ª en 1.500M T20 (Mundial WPA, Nueva Delhi – India). Subcampeona del Mundo en 1.500M, tercera en 800M y Campeona en 4x400M con Récord del Mundo Virtus (Mundial Aire Libre Virtus, Australia).

▶ ASIER MARTÍNEZ

🏆 Campeón de Europa en 4x400M (Campeonato de Europa Short Track Virtus, Espoo – Finlandia). 4º en 800M y Campeón en 4x400M con Récord del Mundo Virtus (Mundial Aire Libre Virtus, Australia).

▶ ÁLVARO NÚÑEZ

🏆 Primer atleta español con síndrome de Down en finalizar una maratón. Además, logró dos medallas de bronce individuales y el título de Campeón del Mundo por equipos en el Mundial Virtus de cross (Arenzano, Italia).

ACTIVIDADES MÁS IMPORTANTES EN 2025

- ▶ Juegos Mundiales de Invierno Special Olympics (Turín)
- ▶ Meeting Internacional Special Olympics Castellón 2025
- ▶ X Curso de esquí y semana de formación A LA PAR – COADECUCU
- ▶ VI Jornada Nacional “Más que pádel” – Special Olympics en Zaragoza
- ▶ Campeonato de España Fútbol Sala FEDDI: Bronce masculino y participación del primer equipo femenino.
- ▶ Campeonato de España FEDDI de Atletismo Pista Cubierta 2025: 14 medallas y Subcampeonato de España por equipos.
- ▶ X Torneo Nacional “Más que Tenis” – Rafa Nadal Academy (Manacor, Mallorca).
- ▶ Promoción deportiva: Judo, fútbol americano, patinaje, carrera de la primavera, vóley playa, baile deportivo, lucha, danza urbana inclusiva.
- ▶ Campeones Liga Oro FEMADDI (Madrid) – Baloncesto masculino.
- ▶ IV Disfriendly Madrid Relay Marathon.
- ▶ I Jornada Prevención de la Violencia de Género a través del Deporte Inclusivo.
- ▶ Reto MTB: Tressis A LA PAR Madrid – Hondarribia.
- ▶ Campamento de verano Multideporte en Santander (66 deportistas)
- ▶ V Camino de Santiago con Alquiber.

APOYO DE LA ADMINISTRACIÓN PÚBLICA



04





Empleo

UN DERECHO DE TODOS

EMPLEO

Pocas actividades nos hacen sentirnos más útiles y refuerzan nuestra autoestima e independencia como el desempeño de un trabajo. Por eso, uno de los pilares más sólidos de **Fundación A LA PAR** es el empleo.

El trabajo es la llave para una vida digna e independiente.

En **FundaJobs**, uno de los ejes fundamentales es promover y favorecer el empleo de las personas con discapacidad intelectual, trastorno del desarrollo y personas con trastorno del espectro del autismo y contribuir a la mejora de sus condiciones, personales y laborales, a través de la formación prelaboral y la formación técnica y profesional.

Estamos focalizados en lograr la participación plena en el mercado laboral de las personas con discapacidad intelectual, Trastorno Generalizado del Desarrollo y Trastorno de Espectro del Autismo.

Asimismo, en nuestros Centros Especiales de Empleo de Iniciativa Social, son ya más de 200 los trabajadores con discapacidad que desempeñan su labor con máxima profesionalidad. Todo para seguir demostrando que, con los apoyos necesarios, las personas con discapacidad pueden trabajar como todas las demás.

FUNDAJOBS

222

**INSERCIÓNES
LABORALES**

1.881

CONTRATACIONES DESDE 2008

**UNIDADES
PRODUCTIVAS**

227

**TRABAJADORES CON
DISCAPACIDAD**

2

**CENTROS ESPECIALES DE EMPLEO DE
INICIATIVA SOCIAL: CADEMADRID Y LAS
HIGUERAS DEL TAMBOR**



FUNDAJOBS

En 2025, el **Servicio de Empleo FundaJobs** ha fortalecido su función como dispositivo especializado en inclusión sociolaboral para personas con discapacidad intelectual, **ampliando la confianza con la Comunidad de Madrid con la gestión del primer contrato especializado en itinerarios y apoyos dirigidos a personas con Trastorno del Espectro del Autismo**. FundaJobs desarrolla su actividad en Calle Ponferrada, 14 (28029 Madrid), un espacio cedido por la Fundación Montemadrid.

A lo largo del año, **el servicio ha atendido a 758 personas**, de las cuales 317 eran nuevas incorporaciones en el servicio, con una distribución del 57% de hombres y 43% de mujeres, un dato que confirma la aplicación efectiva de criterios de igualdad de oportunidades en el acceso al servicio y en el desarrollo de los itinerarios personalizados.

Nuestro modelo se basa en la elaboración de itinerarios de inserción individualizados centrados en la persona, que incluyen la evaluación de competencias, la formación prelaboral tanto presencial como en línea, la capacitación técnica especializada y el acompañamiento en el puesto de trabajo mediante la **metodología de empleo con apoyo**, desarrollada por preparadores laborales que facilitan la adaptación social y laboral en entornos ordinarios.

Gracias a este enfoque integral, **el servicio ha logrado 222 inserciones laborales** y ha acompañado, a través de la metodología de empleo con apoyo, **a 269 trabajadores con discapacidad intelectual**, favoreciendo su integración y continuidad en entornos laborales ordinarios.

Del total de contratos formalizados, el 33% han sido indefinidos y el 43% de las inserciones totales se han producido en empresa ordinaria.

La formación ha seguido siendo un pilar esencial del servicio, alcanzando a 490 personas usuarias que han participado en diversas acciones formativas, entre ellas tres cursos de perfil técnico, y consolidando además la

4.ª edición de nuestro programa de **Validadores Web**, ya convertido en una referencia en capacitación digital accesible.

Todas las formaciones se impartieron en centros propios de la Fundación, lo que ha permitido garantizar accesibilidad, calidad pedagógica y un acompañamiento adaptado a las necesidades de cada persona.

En paralelo, hemos ganado en el ámbito internacional como **FundAcademy**, gracias a la financiación de \$500.000 **Fundación CITI con 600 participantes en los próximos dos años**; integra metodologías educativas accesibles y tecnologías emergentes para ofrecer nuevos contenidos y oportunidades de especialización a las personas con discapacidad intelectual; o el **Nuevas oportunidades de formación para desempleados con discapacidad intelectual: proyecto Administración 4.0**, financiado por **Fundación ONCE y FSE** cuyo objetivo ha sido mejorar la empleabilidad de 10 personas mediante un proceso que combina evaluación social y competencial, entrenamiento en habilidades sociolaborales, formación técnica en el ámbito de la Administración y Gestión y aprendizaje en un puesto de trabajo con apoyo profesional. Además, repetimos en el **Proyecto de inserción socio laboral para personas con discapacidad intelectual y/ trastorno generalizado del desarrollo** en la convocatoria de **ENAIRE**, para facilitar la inclusión plena y efectiva de personas con discapacidad intelectual en el mercado laboral, promoviendo su desarrollo personal y profesional a través de la orientación, capacitación, el acompañamiento y la creación de oportunidades de empleo adaptadas a sus competencias y necesidades.

La estrecha colaboración con el tejido empresarial ha sido determinante para alcanzar los resultados del año. **En 2025 se han consolidado 413 empresas colaboradoras**, de las cuales 138 se han sumado por primera vez, y 108 han realizado contrataciones, mientras que la base histórica de entidades fidelizadas asciende a más de 400.



A través del servicio de intermediación laboral se realiza un análisis exhaustivo de las necesidades de estas empresas, identificando oportunidades de empleo y asegurando el cumplimiento de la Ley General de Derechos de las Personas con Discapacidad, promoviendo así culturas organizativas más inclusivas y diversas. Los empleos más demandados por el mercado han sido auxiliar de almacén, limpieza, mozo/a de almacén, hostelería, ordenanza, auxiliar administrativo, comercio y atención al cliente, jardinería, manipulados y auxiliar de información, lo que evidencia la diversidad de sectores y la capacidad del servicio para adaptar su oferta formativa a perfiles profesionales reales.

Agradecemos especialmente la implicación de BARRABÉS, ING, IDEA, FARLABO, ARISTOCRAZY, SCHRODERS, MEIJI, DELOITTE E INECO, cuya colaboración ha permitido impulsar proyectos de formación orientados a la inclusión de personas con discapacidad intelectual.

Agradecemos también la colaboración de HOLA, TPICAP, MDTEL, INES INGENIEROS Y GRANT THORNTON, cuya aportación ha hecho posible financiar el acompañamiento en el puesto de trabajo de trabajadores con discapacidad intelectual, garantizando su adaptación y continuidad en el empleo.

El año ha estado marcado por **hitos significativos y por la ampliación de alianzas estratégicas**. Entre ellos destaca el consolidar nuestra experiencia en la **provisión de apoyos dirigidos a la inclusión sociolaboral de personas con Trastorno del Espectro del Autismo en la Comunidad de Madrid**, cofinanciado al 40% por el Fondo Social Europeo Plus en el marco del Programa FSE+ 2021-2027; los **convenios con el Ayuntamiento de Madrid y con la Comunidad de Madrid para garantizar el acompañamiento laboral de personas con discapacidad intelectual que acceden a plazas en la Administración pública**; y proyectos como el de inserción sociolaboral para personas con discapacidad intelectual y/o trastorno generalizado del desarrollo o la formación postobligatoria para jóvenes, desarrollada

en el marco del **Plan Iguales de INECO**, que refuerza su compromiso con la inclusión.

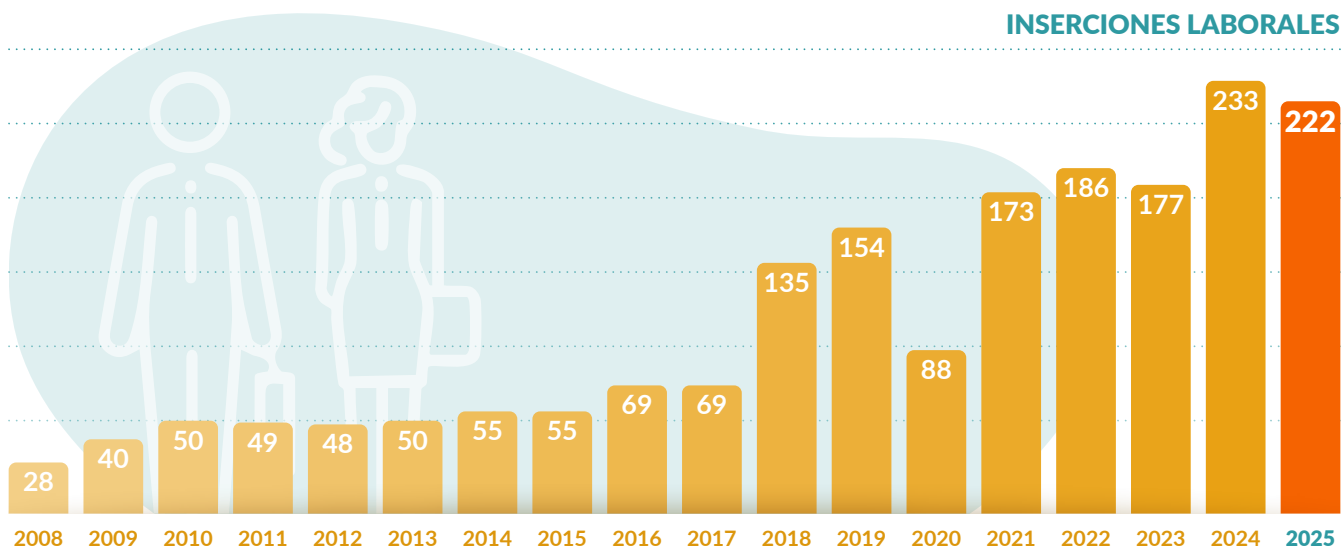
Asimismo, se consolidan los proyectos ejecutados en 2024 a través del Programa “Emplea tu capacidad” de la Comunidad de Madrid, que incluyen SERPAIS CIMA, AULEMPLEA, los Itinerarios Integrados para personas con discapacidad intelectual –que alcanzaron un 100% de inserción en 2025– y el proyecto de Servicios de acompañamiento y apoyo para facilitar el mantenimiento en el puesto de trabajo. También se mantiene el proyecto Empleo con Apoyo, financiado por la Consejería de Economía, Empleo y Hacienda, y el proyecto de integración laboral mediante itinerarios de inserción, cofinanciado al 40% por fondos europeos.

Los indicadores de calidad del servicio muestran un alto nivel de satisfacción: **8,90 sobre 10 entre las personas beneficiarias y 9,25 sobre 10 entre las empresas colaboradoras**, lo que confirma la percepción positiva del acompañamiento recibido, la utilidad del servicio y su impacto real en los procesos de inclusión laboral.

La evolución de las **inserciones laborales, que en 2008 eran tan solo 28, se ha multiplicado por ocho a lo largo de estos años**, evidenciando un crecimiento continuo y un avance imparable. Esta trayectoria sostenida refleja el impacto real del servicio en la inclusión laboral y el firme compromiso de las empresas con la diversidad, sin cuya implicación este progreso no habría sido posible.

En conjunto, 2025 ha sido un año de crecimiento, consolidación e impulso. La combinación de formación accesible y adaptada, acompañamiento especializado, alianzas público-privadas, proyectos cofinanciados y una amplia red empresarial ha permitido generar oportunidades reales y sostenibles para las personas con discapacidad intelectual y/o con trastorno del espectro autista. Todo ello contribuye no solo a su inclusión laboral, sino también al desarrollo de su autonomía, bienestar y participación plena en la comunidad, reafirmando el compromiso del Servicio de Empleo FundaJobs y de la Fundación A LA PAR con una sociedad más justa, diversa e inclusiva.

INSERCIÓNES LABORALES



Servicio de empleo Fundajobs 2025

57%
Hombres



42%
Mujeres



1%
Otros



26
EDAD
MEDIA

317

PERSONAS NUEVAS
ATENDIDAS



758
PERSONAS
ATENDIDAS

28
EDAD
MEDIA

414

PERSONAS EN
LA BOLSA DE
EMPLEO

INDEFINIDO

33%

TIPO DE
CONTRATO

67%
TEMPORAL



222
INSERCIÓNES
LABORALES

EMPRESA
ORDINARIA

43%

TIPO DE
EMPRESA

57%
CENTRO ESPECIAL
DE EMPLEO

ECAS
NUEVOS

84

EMPLEO CON
APOYO

269
ECAS
TOTALES

3

Nº CURSOS
PERFIL TECNICO

82

ALUMNADO EN
FORMACIÓN
PREPARACIÓN
OPOSICIONES



490
PARTICIPANTES EN
FORMACIONES

8.90
SOBRE 10

SATISFACCIÓN
BENEFICIARIOS

9.25
SOBRE 10

SATISFACCIÓN
EMPRESAS

413
TOTAL
EMPRESAS

108

EMPRESAS
CONTRATANTES

138

NUEVAS
EMPRESAS

LOS EMPLEOS MÁS DEMANDADOS HAN SIDO



Limpieza
51 (23%)



Auxiliar Administrativo
29 (13%)



Mozo de Almacén
28 (13%)



Auxiliar Información
28 (13%)



Manipulado
17 (8%)



Comercio
15 (7%)



Otros
15 (7%)



Auxiliar servicios
14 (6%)



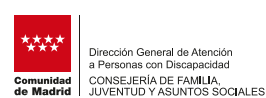
Hostelería
13 (6%)



Jardinería
8 (4%)



Ordenanza
4 (2%)



UNIDADES PRODUCTIVAS

Uno de los principales fines de **Fundación A LA PAR** es la inserción y la inclusión sociolaboral de las personas con discapacidad intelectual.

Por ello, desde hace más de 30 años hemos ido creando Centros Especiales de Empleo de Iniciativa Social, en los que se han ido incorporando gran número de usuarios de nuestro Centro Ocupacional que hayan ido adquiriendo las suficientes capacidades como para desarrollar el trabajo con plena normalidad.

En 2025 son **227** las personas con discapacidad contratadas en los distintos proyectos que forman parte de nuestros Centros Especiales de Empleo de Iniciativa Social y que a lo largo del año han logrado grandes resultados en su trabajo.

2.642

PIEZAS EN MADERA VENDIDAS
A PARTICULARES

33.874

ARTÍCULOS VENDIDOS
PARA EMPRESAS

**FÁBRICA MUEBLES
Y ARTÍCULOS DE
DECORACIÓN**



INVITACIONES
REALIZADAS PARA

221

BODAS

683

EMPRESAS QUE TRABAJAN
CON LA IMPRENTA

IMPRENTA



COCHES

4.500

COCHES HAN PASADO POR NUESTRO
LAVADO/ AUTOLAVADO

391

COCHES HAN PASADO POR
MECÁNICA RÁPIDA



CHUCHES

50.404

Nº PRODUCTOS PRODUCIDOS

437.950

Nº PRODUCTOS MANIPULADOS
SUBCONTRATADOS

604

Nº CANASTILLAS DE BEBÉ

46.343

Nº ENVIOS KOIKI REALIZADOS

**TALLER DE MANIPULADOS
Y ENVIOS KOIKI**



**JARDINERÍA Y
HUERTA A LA PAR**

85%

HUERTOS OCUPADOS

350

NIÑOS EN TALLERES ESCOLARES

6

MERCADOS DEL CAMPO

+ 1.100

VOLUNTARIOS DE EMPRESA

1.485.110

ELEMENTOS DE ERTs LAVADOS Y
DESINFECTADOS

2.800.000

UNIDADES DE SELLOS MANIPULADAS

600.000

UNIDADES DE HOJAS BLOQUE
MANIPULADAS

11.300

LIBROS ANUALES MANIPULADOS

CORREOS



Sacas y Cajas



Sellos

926.005

SACAS CLASIFICADAS, LAVADAS Y
REPARADAS

1.362.840

BANDEJAS LAVADAS Y DESINFECTADAS

1.800

BOLSAS DE ALCANCE, DE REPARTO,
CARTERAS Y BANDOLERAS
MANIPULADAS, LAVADAS Y REPARADAS

FUNDACIÓN A LA PAR Y LA SOCIEDAD ESTATAL CORREOS Y TELÉGRAFOS

MÁS DE 30 AÑOS JUNTOS

LIMPIEZA Y GESTIÓN DE EMBALAJES REUTILIZABLES PARA EL TRANSPORTE

En 2025 hemos consolidado de forma significativa la línea ascendente iniciada en los últimos años, impulsados por el aumento de la producción, un 70% en limpieza de ERT's, la ampliación de la cartera de servicios y la entrada de nuevos clientes. La demanda global de nuestros servicios ha crecido de manera continuada, lo que ha requerido un refuerzo importante de la estructura operativa. Para asumir este incremento, se han creado 37 nuevos puestos de trabajo, se ha puesto en marcha un turno de tarde y se ha reforzado la plantilla del turno de mañana, garantizando así mayor capacidad productiva, continuidad operativa y flexibilidad ante los picos de trabajo.

A lo largo de este 2025, y gracias a nuestro esfuerzo y profesionalidad, hemos conseguido avanzar en nuestra estrategia de posicionamiento en el sector de la logística, distribución y farmacéutica. La ampliación del número de clientes y el aumento del volumen de trabajo han sido una evidencia clara de que cada vez más empresas confían en nuestra capacidad, en la calidad de nuestros procesos y en la profesionalidad de nuestros equipos.

Por tercer año consecutivo, hemos participado en la feria de logística Empack y Logistics & Automation 2025, celebrada en IFEMA, desde nuestro stand pudimos mostrar toda nuestra capacidad y posibilidades de negocio. Nuestro objetivo siempre es que cada vez nos conozcan más empresas en el sector de la logística, siendo un referente, no solo por nuestra capacidad de trabajo, sino por las oportunidades de trabajo que ofrecemos a las personas con discapacidad intelectual. Un espacio idóneo para captar nuevos clientes y proyectos.

Correos sigue siendo un gran referente para nosotros, y después de más de 30 años, continuamos realizando labores de manipulación, desinfección y reparación de múltiples elementos de reparto. Tras varios años de descensos pronunciados en el volumen de trabajo, 2025 marca un cambio de tendencia, con un incremento de actividad, aunque aún lejos de los máximos históricos. Hemos continuado trabajando con la manipulación, desinfección y reparación de un gran número de sus elementos como: carros, bandejas, fundas, carteras y bolsas de reparto, a la vez que hemos limpiado y desinfectado 1.813 anoraks, 723 cubre pantalones y 1.312 cascos para motoristas, dejando todo como nuevo tras los procesos de lavado industrial y/o reparación que tenemos implantados.

La división de limpieza de ERT's (embalajes reutilizables para transporte) ha sido uno de los pilares del crecimiento del año. El aumento del volumen de servicios para la empresa CPR, impulsado por la ampliación de turnos, ha sido especialmente relevante. A su vez, IPC, división de Correo Internacional a nivel Europa, ha protagonizado un crecimiento notable, gracias al refuerzo del equipo y a la ampliación de los servicios de limpieza y reparación. Clientes incorporados recientemente como Risi y WBG Pooling han mostrado una evolución positiva y un alto potencial de crecimiento para próximos ejercicios.

Nuestro objetivo continúa siendo ofrecer soluciones globales adaptadas a cualquier necesidad del cliente, reforzando siempre la calidad del servicio y la trazabilidad de cada proceso.

Un año más, son los datos nuestro mejor aval y muestra de la eficiencia de nuestro gran equipo de trabajadores.

 **926.005**
SACAS CLASIFICADAS, LAVADAS Y REPARADAS

 **1.362.840**
BANDEJAS, CAJAS Y GRILLAS LAVADAS Y DESINFECTADAS

 **1.800**
BOLSAS DE ALCANCE, DE REPARTO, CARTERAS Y BANDOLERAS MANIPULADAS, LAVADAS Y REPARADAS

 **1.485.110**
ELEMENTOS DE ERT'S LAVADOS Y DESINFECTADOS

13.592
Box pallets

12.633
Pallets de plástico

89.458
Tapas IPC

17.420
Sacas de tela lavadas y reparadas



FILATELIA

El área de Filatelia ha continuado consolidándose como un espacio especializado en el tratamiento y manipulado de materiales filatélicos destinados a coleccionistas y entidades del sector.

En 2025, hemos gestionado un volumen total de **2,8 millones de unidades de sellos** y **600.000 unidades de hojas bloque**, operaciones que requieren una ejecución sumamente precisa tanto en el corte como el conteo de cada pieza. La experiencia acumulada por nuestro equipo ha sido clave para mantener los estándares de calidad que caracterizan al taller.

Un año más, hemos resultado adjudicatarios de la licitación de **Correos España** para el montaje y manipulado del Libro Anual de Correos, alcanzando ya nuestra 10ª adjudicación consecutiva. En esta edición especial, se ha producido una tirada de **11.300 libros**, en los que hemos realizado el pegado de filioestuches y la posterior incorporación de todos los sellos emitidos del año. Se trata de un proyecto ejecutado en plazos muy ajustados y dirigido a un público altamente exigente dentro del coleccionismo.

Nuestra trayectoria en este ámbito nos ha convertido en un referente de este sector, logrando que numerosas entidades confíen de forma continuada en nosotros para realizar trabajos especializados. Entre ellas destacan, **Advantia Comunicación Gráfica**, **Edifil** y otras organizaciones que valoran la precisión y fiabilidad de nuestros procesos.

Hemos continuado como en años anteriores, realizando diferentes trabajos de manipulación para empresas como **Subastas Segre**, **Etel Comunicación**, o **Plásticos Comercar**, con tareas como el manipulado de catálogos, etiquetado de bolsas, ensamblaje de elementos promocionales.

Pero también a lo largo del año hemos asumido proyectos de manipulación de gran complejidad técnica para diversas empresas como **Fuyma** o **Juntas**. Estas colaboraciones han incluido trabajos como el montaje de cajas y componentes, como ensamblados de piezas metálicas y otros trabajos minuciosos de manipulado, que hemos incorporado al final del año y vamos gestionando con gran destreza.



Entre los principales **objetos manipulados en 2025**, destacan:

 **15.500**
CATÁLOGOS DE SUBASTAS
SEGRE

 **120.000**
CAJAS PORTA-COMPONENTES
FUYMA

 **547.000**
BOLSAS DE PLÁSTICOS
COMERCAR



Llevamos el campo a la ciudad

HUERTA A LA PAR

Huerta A LA PAR lleva más de una década acercando el campo a la ciudad, lo que permite disfrutar de un huerto urbano a pocos kilómetros del centro de una ciudad como Madrid. Así, todos los aficionados a la jardinería, la horticultura urbana, los espacios abiertos y las tareas de cultivo, pueden disfrutar de un espacio natural, al aire libre y habilitado para todas sus necesidades y labores agrícolas.

Todo ello, gestionado por el trabajo de personas con discapacidad intelectual, formadas como horticultores y viveristas que realizan los trabajos básicos de los 137 huertos que tenemos a disposición del público.

Esta experiencia ha ido teniendo tanto éxito y tanta demanda, que desde hace unos años decidimos poner los huertos también a disposición de las **empresas**, para que puedan ofrecer nuevas experiencias a sus empleados, una opción muy valorada tanto por los responsables de las empresas como por sus trabajadores.

Un año más, hemos continuado con nuestro afán de acercar a la ciudad la naturaleza y todos sus productos a través de **El Mercado de La Huerta**, que se celebra un domingo al mes. Una invitación para grandes y pequeños de pasar una jornada al aire libre donde, además, se pueden comprar alimentos ricos, ecológicos, naturales y artesanos.

Las **actividades escolares** y los **talleres formativos** en la huerta también son otras opciones que ofrecemos para acercar nuestro trocito de campo a todos los públicos.

HUERTA A LA PAR



85%

HUERTOS OCUPADOS



350

NIÑOS EN TALLERES ESCOLARES



6

MERCADOS DEL CAMPO



+1.100

VOLUNTARIOS DE EMPRESA



Nuestro sello: el valor de lo artesanal y hecho a mano

FÁBRICA DE MUEBLES

Más de 30 años de experiencia fabricando muebles y artículos de decoración.

Todos nuestros artículos están realizados artesanalmente, de modo manual y con las técnicas tradicionales clásicas. Producimos gran variedad de piezas, tanto muebles -mesas, cómodas, muebles de TV, escritorios-; como todo tipo de piezas de decoración y complementos del hogar, como: cajas de diferentes formatos y tamaños, bandejas, cuberteros, individuales o cualquier artículo de menaje y hogar, siempre siguiendo las tendencias más actuales dentro del mundo de la decoración y sus tendencias.

Partimos del diseño de cada una de las piezas y su posterior fabricación en la carpintería, pasando después a la zona de pintura industrial, donde darán las bases de color antes de terminar con el proceso de decorativo. Durante el año, producimos dos Colecciones para así poder adecuarnos más a las tendencias y modas de cada temporada, porque, aunque sea dentro del mundo de la decoración, no son piezas atemporales. Destacamos por ofrecer a nuestros Clientes la posibilidad de personalizar sus piezas, tanto con sus acabados y colecciones como con la inclusión de iniciales y/o logotipos, algo que nos hace exclusivos y nos da un plus dentro de un sector tan restringido como el de la producción de artículos de decoración.

El cambio de las colecciones lo hacemos coincidir con nuestra participación en diferentes Ferias del sector de la decoración, ya que en los últimos años venimos participando en las principales Ferias del Mueble y la Decoración como son **Intergift** en Madrid y **Maison&Objet** en París, lo que nos ha permitido que nuestros productos se vendan en gran número de tiendas de decoración y regalos de más de 20 países. Además de venderlos en nuestra propia tienda de la Fundación, que no deja de ser nuestra mejor carta de presentación, así como la venta online que hacemos a través de www.fundashop.es.

Nuestro taller, no deja de crecer cada año, en los trabajamos por encargo, con la elaboración de artículos exclusivos para clientes del mundo de la decoración,

que nos encargan sus piezas personalizadas. E incluso vamos ampliando nuestra cartera de clientes con los Estudios de Decoración, orientados principalmente a la decoración de Hoteles. Además y por nuestra capacidad y profesionalidad demostrada, venimos trabajando en el acabado decorativo de piezas de otros Clientes, que confían en nosotros para su lacado y barnizado.

Y un año más, hemos destacado con trabajos realizados para grandes Empresas que han confiado en nosotros para la producción de los regalos de navidad, para sus directivos, empleados y clientes, siendo este año 2025, en el que hemos obtenido el mayor volumen de venta muy por encima de años anteriores.

Todo este trabajo, se ha conseguido, teniendo muy presente nuestro compromiso con la sociedad y el medio ambiente, y siendo conscientes que todos debemos de aportar nuestro granito de arena en relación a la sostenibilidad y selecciones de nuestras materias primas, por lo que nos aseguramos de que todos nuestros proveedores de madera dispongan del **certificado PCEF**, cumpliendo así con toda la trazabilidad que garantiza la sostenibilidad forestal.



2.642

PIEZAS EN MADERA VENDIDAS A PARTICULARES



33.874

ARTÍCULOS VENDIDOS PARA EMPRESAS

LAVADO DE COCHES Y MECÁNICA BÁSICA

Desde nuestro taller de FundCars, nuestro objetivo principal, siempre ha sido la mejora continua e integral para los clientes que necesites servicios básicos y cotidianos, pero controlando todos los detalles e imprevistos

Nos ocupamos del mantenimiento básico de vehículos, pero cuidando tanto los detalles como la seguridad para nuestros clientes, realizamos trabajos sencillos como el cambio de filtros de aire y/o aceite, el cambio de neumáticos, las pastillas de freno, la carga de aire o todas aquellas labores sencillas y rápidas, hasta incluimos el servicio personalizado para pasar la ITV.

Un año más, nuestra división de lavado crece día a día, donde nos ocupamos del lavado a mano tanto exterior como interior de los vehículos. Aunque como alternativa, también ofrecemos a nuestros clientes el servicio de autolavado, con tres boxes que cuentan con la tecnología de última precisión para el tratado del agua, de tal forma que las gotas no dejan huella gracias a la innovación y desarrollo de la empresa alemana **Washtec**, líder en el sector del lavado.



+4.500

COCHES HAN PASADO POR NUESTRO LAVADO/ AUTOLAVADO



391

COCHES HAN PASADO POR MECÁNICA RÁPIDA



OBRADOR DE CHUCHES Y MANIPULADOS

Un año más, nuestro objetivo es dar un toque de color y alegría con nuestros dulces. Desde nuestro obrador manipulamos todo tipo de dulces y golosinas para hacer las delicias de todos, desde increíbles tartas, pastelitos, cupcakes o brochetas, tarros de chuches, botellitas y hasta arbolitos de Navidad, todo ello elaborado con gominolas de mil y un colores. Gracias a la experiencia y profesionalidad de nuestros trabajadores, somos capaces de diseñar y montar cualquier producto que se pueda confeccionar con golosinas.

No trabajamos únicamente con nuestros propios diseños, sino que manipulamos y trabajamos diferentes diseños personalizados para nuestros clientes, como **El Corte Inglés, Ilunion, Hotel Urso, MSD, Pfizer o Rodilla**, que confían en nuestro trabajo y esfuerzo diario.

Todos nuestros trabajadores cuentan con los cursos especializados de manipulación de alimentos, y todos nuestros productos cumplen los más estrictos controles de higiene y calidad, además de preocuparnos y ocuparnos, en todo momento, de que nuestros dulces tengan una cuidada y original presentación.

Así mismo, promovemos otra línea de negocio desde la que realizamos trabajos de manipulados de empresas, que apuestan por nosotros para realizar diferentes trabajos de lanzamiento de sus productos. En 2025, se ha superado el número de manipulados realizados en años anteriores. Hacemos todos los manipulados ajustándonos a las necesidades, presupuestos y tiempos de los clientes, consiguiendo que cada vez sean más reducidos los tiempos de entrega. Es cierto que en el período de Navidad es cuando más volumen generamos, pero cada año va subiendo el número de trabajos que nos solicitan a lo largo de todo el año.

Cada vez son más las empresas que confían en nuestro trabajo, empresas con las que trabajamos desde hace años, como es el caso de **L'Oréal, LVMH, Nivea, D&G, Bankinter, Allfunds, Revlon, Benefit, Acerinox, Mustela, Dior, Heineken, Pascual, Deloitte, Amazon, Lavinia, Cristina Oria, Vocento, Disney, BBVA, Abbvie, Alsa, Línea Directa, Dolce & Gabbana, Savills, Real Madrid**, entre otras.

En esta Unidad de Producción destacamos también con la línea para "Recién Nacidos", que cada año tiene más éxito. Son muchas las empresas que nos encargan la producción y montaje de las canastillas de nacimiento para regalar a sus empleados. Una felicitación sensible, útil y con un gran fin social. En las canastillas el artículo principal es un carrito de juguetes, una papelería o una bandeja, que siempre es elaborado en nuestra carpintería, decorado en colores para bebés y hasta

personalizado con sus nombres. Las canastillas se completan con ropa, complementos y juguetes de bebé, todo ello en la misma tonalidad y cuidando hasta el último detalle. En 2025 se han confeccionado canastillas para unas 50 empresas, además de las que se hacen por encargo para particulares, compradas en nuestra tienda o a través de la web.

Por último, y por seguir la línea de complementos de hogar y explotar todo lo posible el tema de la personalización, continuamos personalizando y decorando diferentes artículos de cerámica y porcelana, que horneamos en nuestro horno industrial "ad hoc" para estos trabajos, decorando objetos como juegos de desayuno, vajillas, bandejas, tazas o cualquier otro elemento decorativo que se quiera personalizar.



50.404

PRODUCCIONES DE DULCES



437.950

PRODUCCIONES DE MANIPULADOS PARA TERCEROS



604

CANASTILLAS



296

ELEMENTOS DE VAJILLA PERSONALIZADOS



IMPRENTA

El 2025 ha sido nuevamente un gran año de trabajo para la Unidad de Imprenta, al contrario de lo que está sucediendo en el sector, aunque es cierto que el sector no permite tener buenos márgenes para estar en precio de mercado.

Crecemos en trabajos de impresión Offset y digital obteniendo unas altas valoraciones tanto en profesionalidad como en calidad, a la vez que seguimos destacando en todos los trabajos de papelería personalizadas, ya que abarcamos un gran abanico de trabajos tanto para pequeñas tiradas, como para grandes tiradas.

Además, nuestra posibilidad y capacidad de ofrecer al cliente los servicios de packaging y manipulados nos ha abierto oportunidades, y seguir activos y creciendo día a día.

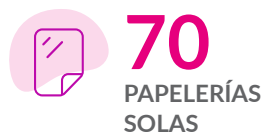
De hecho, en este 2025 hemos seguido trabajando en el mundo de los envases con la personalización a pequeña escala de la mano de la empresa ENVAPRO que ha confiado en nosotros y nuestro trabajo para trabajar juntos.

Un año más seguimos destacando y mejorando en los trabajos para bodas y eventos, donde la elegancia, la variedad, la calidad y todas las alternativas que ofrecemos a nuestros clientes, son nuestra mejor carta de presentación. Por ello, prestamos gran dedicación a todos y cada uno de nuestros diseños para poder hacer realidad las ideas de nuestros clientes. Porque son los novios que confían en nosotros nuestros mejores embajadores para la captación de nuevos clientes, al colaborar con la Fundación e incluir con su invitación un tarjetón informativo de la Fundación donde se explica quién ha realizado las invitaciones. La mejor forma de darnos de conocer a cientos de personas.

Hacer un trabajo de calidad, tanto para empresas como para particulares, es nuestro objetivo diario y nuestro compromiso.



PAPELERÍA REALIZADA PARA:



Hacemos la última milla con tus paquetes

KOIKI REPARTO DE MENSAJERÍA

Nuestra franquicia de KOIKI es un proyecto y filosofía de vida que nace para cambiar la entrega domiciliar de paquetería. Durante los últimos años, las compras online han seguido creciendo. Comprar con un clic nos ha hecho la vida más fácil, pero también ha hecho que aumente el tráfico y la contaminación, por lo que el objetivo principal de KOIKI es minimizar este impacto con un reparto consciente, libre de CO2 y responsable con la ciudad y la sociedad. Por ello, nuestros medios de reparto son a pie, en bicicleta o con vehículos eléctricos. Siguiendo la filosofía de KOIKI, todo el personal debe tener necesidades especiales, siendo en nuestro caso 7 las personas con discapacidad intelectual o física que trabajan en el reparto de paquetes.

En el año 2025 se han repartido más de 46.000 paquetes en los códigos postales 28049, y 28035, algo que ha permitido que nuestros trabajadores conozcan y se integren cada vez más en el barrio, siendo nuestra mejor imagen y nuestro sello de calidad hacia los vecinos. Se han repartido paquetes de SEUR y KOIKI.

También tenemos un punto de recogida de "pick up" de SEUR en el taller, donde se reciben los paquetes, se registran y quedan a la espera de ser recogidos por sus destinatarios. Así mismo, también se entregan paquetes que por la tarde son recogidos por SEUR para posteriormente ser entregados a sus respectivos destinatarios.

Esto hace que muchas personas que vienen a recoger sus pedidos pueden ver directamente la labor que hacen en nuestro taller los trabajadores de Centro Especial de Empleo y las personas de Centro Ocupacional.



46.343

Nº PAQUETES REPARTIDOS POR KOIKI



610

Nº PAQUETES RECOGIDOS EN EL TALLER



2.564

Nº PAQUETES ENTREGADOS EN EL TALLER para envío



EMPLEO PROTEGIDO EN LA COMUNIDAD

2019

Nos lanzamos a una nueva aventura: el primer restaurante Rodilla en el número 166 de la calle Arturo Soria, gestionado por trabajadores con discapacidad intelectual de la Fundación A LA PAR. De esta forma, innovamos con un nuevo modelo de inclusión laboral y social de las personas con discapacidad intelectual.

2022

Premio EASPD en la categoría de “Innovación y Empleo”, Federación de Entidades de la Discapacidad Europeas, con 180 entidades, entre ellas Plena Inclusión España y 20.000 servicios de atención.

2023

Premio de Transformación hacia una Economía Sostenible otorgado por Expansión, Bankinter y KPMG.

Nos aventuramos de nuevo a seguir generando más impacto social en favor de la inclusión de las personas con discapacidad intelectual, con la apertura de nuestra segunda franquicia Rodilla en la calle Caleruega número 39.

2024

Reforzamos e impulsamos nuestra actividad de Catering. Hemos realizado más de 100 servicios para más de 25 entidades y empresas diferentes entre las que destacan: Amazon, IBM, Fundación SIFU, Special Olympics Madrid, Wizink Bank.

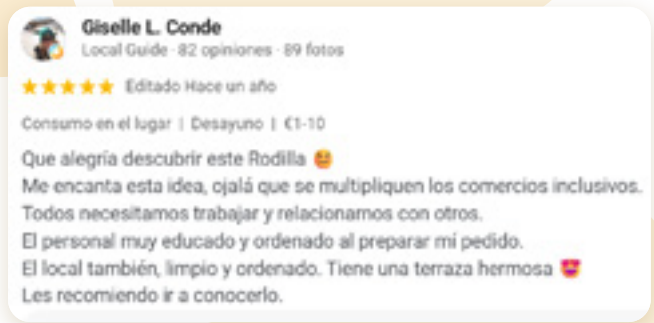
Con el apoyo de Fundación Vincci y Prezero, hemos promovido formaciones para adecuar el perfil de nuestros profesionales y otros profesionales en búsqueda activa de empleo con discapacidad intelectual.

2025

Nuestro proyecto de Rodilla ha sido reconocido con los premios SERES 2025, demostrando que la inclusión laboral de las personas con discapacidad intelectual no solo es posible, sino que también puede convertirse en un modelo de éxito y sostenibilidad.

Este reconocimiento de la Fundación SERES nos llena de orgullo y esperanza y refuerza nuestro compromiso con una sociedad más justa, diversa y equitativa, confirmando que la nueva competitividad también se construye desde la inclusión.

Nuestro restaurante Rodilla Arturo Soria es el mejor valorado de la zona Norte de Madrid de la cadena y el cuarto mejor valorado de todos los Rodillas.



¡Os esperamos con los brazos abiertos!

Si lo preferís, también podéis pedir vuestros menús a domicilio a través de web de RODILLA o de las principales aplicaciones delivery del mercado.

¡También podemos ofrecerte servicio de CATERING para vuestro eventos o reuniones!

Puedes contactarnos a través del siguiente email: catering.rodilla@alapar.org



18

TRABAJADORES CON DISCAPACIDAD



UN NUEVO RODILLA COMO TODOS LOS DEMÁS, PERO, ESTE ES, DIFERENTE

SERVICIOS EN EMPRESAS

PREPARADOS PARA LA TRANSFORMACIÓN DIGITAL

En nuestro servicio REDI acompañamos a las empresas en sus procesos de transformación digital, ofreciendo asesoramiento y consultoría especializada en la planificación y gestión de la reprografía y digitalización de documentos y archivos.

Diseñamos soluciones a medida, proporcionando los equipos, procesos y recursos más adecuados en función de las necesidades de cada cliente, garantizando eficiencia, calidad y optimización de costes.

Aseguramos la máxima confidencialidad en todos nuestros trabajos, junto con una total adaptación a los requerimientos específicos de cada organización: desde los flujos de trabajo y soportes documentales hasta los formatos de digitalización y los entornos en los que se desarrollan los servicios.

Nuestro valor diferencial reside en un modelo que combina excelencia operativa e impacto social: contamos con un equipo de profesionales con discapacidad intelectual altamente cualificados, formados de manera continua y preparados para dar respuesta a entornos exigentes y en constante evolución.

En 2025 damos un paso más en la evolución del servicio REDI, impulsando nuevas líneas de desarrollo orientadas a la innovación, la eficiencia y la adaptación a las necesidades cambiantes de nuestros clientes.

Durante este año hemos continuado desarrollando de forma satisfactoria los proyectos de reprografía y digitalización que llevamos a cabo en el despacho de abogados Cuatrecasas, Gonçalves y Pereira, S.L.P., y en la compañía aseguradora Marsh.

Apostamos por la mejora continua de procesos, la incorporación de nuevas metodologías de trabajo y la capacitación constante de nuestro equipo, con el objetivo de ofrecer soluciones cada vez más ágiles, seguras y alineadas con los retos actuales de digitalización empresarial.

Este impulso nos permite no solo consolidar los proyectos existentes, sino también posicionarnos para abordar nuevos retos y ampliar nuestra presencia en el ámbito de los servicios documentales, siempre con un enfoque centrado en el cliente y en la excelencia profesional.

Actualmente, el equipo está formado por **5 profesionales**, de los cuales **4 son personas con discapacidad intelectual**, que desarrollan su trabajo con rigor, compromiso y un alto nivel de especialización.

Nos adaptamos a las necesidades de cada empresa, ofreciendo soluciones a medida que combinan calidad, eficiencia e impacto social.



05





Acompañamiento terapéutico

PIONEROS EN LO QUE IMPORTA

ACOMPañAMIENTO TERAPÉUTICO

Nuestra experiencia en el ámbito de la discapacidad intelectual nos ha enseñado que el apoyo no solo transforma la vida de quienes lo reciben, también la de sus familias y de quienes trabajan a su lado. Pero sabíamos que aún quedaba mucho por hacer, especialmente para quienes han sufrido abusos y necesitan ser escuchados, comprendidos y acompañados con sensibilidad y profesionalismo.

Con esa certeza, nació nuestra red de apoyo: el **Centro Terapéutico DIEM**, el **Gabinete de Apoyo Terapéutico** y la **Unidad de Atención a Víctimas con Discapacidad Intelectual (UAVDI)**. Espacios donde la salud mental, el bienestar emocional y la atención especializada se entrelazan para dar esperanza y nuevas oportunidades.

**PORQUE EL PRIMER PASO
ES SOLO EL COMIENZO**

68
PACIENTES
ATENIDOS

**GABINETE
DE APOYO
TERAPÉUTICO**

**CENTRO
TERAPÉUTICO
DIEM**

41
USUARIOS
ATENIDOS

Atención a personas con discapacidad intelectual que presentan problemas de salud mental

**UNIDAD DE
ATENCIÓN A
VÍCTIMAS CON
DISCAPACIDAD
INTELLECTUAL
(UAVDI)**

698
BENEFICIARIOS

265

Nuevas víctimas con discapacidad intelectual atendidas (derivadas en 2023)

16

Procedimientos civiles

698

Casos Totales Atendidos (años anteriores y 2025)

145

Familiares

39

Investigados con discapacidad intelectual atendidos

2.648

Profesionales



CENTRO TERAPÉUTICO DIEM

Es un hecho que, las personas con discapacidad intelectual son más vulnerables a presentar problemas de salud mental que las personas sin discapacidad intelectual. Por tanto, es imprescindible abordar, desde la ética, esta realidad. Nos enfrentamos a varias variables que dificultan una intervención eficaz y respetuosa con la persona como es la falta de formación y recursos que, inevitablemente acaba en una intervención asistencial y escasamente profesional. Los equipos psicosociales multidisciplinares que trabajan en el mundo de la discapacidad intelectual encaran, por tanto, un gran reto, formarse en discapacidad intelectual y salud mental, sin olvidarse de atender a la propia persona ateniendo a sus características individuales.

El Centro Terapéutico DIEM es en este momento una gran puerta de entrada a la prevención y cuidado de la salud mental de las personas con discapacidad intelectual que requieran apoyo terapéutico en algún momento de su vida. Trabajamos con un abordaje individual, grupal y familiar para dar una atención a la persona y su familia. Es un centro concertado a través de un Contrato con la Consejería de Familia, Juventud y Asuntos Sociales de la Comunidad de Madrid, en el que trabajamos profesionales especializados en discapacidad intelectual y salud mental; psicólogos, trabajadores sociales, educadores y terapeutas ocupacionales, con el objetivo de tender puentes donde encuentran barreras y darles los apoyos necesarios para que puedan retomar sus proyectos de vida.



41

USUARIOS
ATENDIDOS

El programa terapéutico se estructura en diferentes áreas con el fin de perseguir diferentes objetivos:

- ▶ **Intervención Familiar:** está dirigida a mejorar la dinámica de la relación familiar y por tanto el bienestar de las familias.
- ▶ **Psicoterapia Individual y Grupal:** está dirigida a comprender conductas y emociones, aumentar el bienestar emocional y conocer mejor la discapacidad intelectual.
- ▶ **Actividades Terapéuticas y Pre Laborales:** están dirigidas a fomentar habilidades cognitivas, físicas y sociales.
- ▶ **Plan de Futuro:** está dirigido a elaborar una planificación de futuro centrada en la persona tras el tratamiento en DIEM. Se ayuda a la persona a construir su propio proyecto de vida atendiendo a deseos y capacidades dentro de lo práctico y real.
- ▶ **Disfrute y Felicidad:** está dirigida a aumentar el bienestar de la persona y tener momentos de ocio sanos y significativos.



GABINETE DE APOYO TERAPÉUTICO

Tras 18 años de trayectoria, nuestro Gabinete de Apoyo Terapéutico se consolida como un referente en atención individualizada e integral.

Las personas con discapacidad intelectual, sus familias y los profesionales que han confiado en nosotros valoran la atención recibida por nuestros terapeutas con una puntuación de 9,73/10.

Un indicador que refleja nuestro compromiso con la excelencia, la calidad asistencial y la mejora continua.



Mantenemos nuestra cartera de servicios:

- ▶ Psicoterapia individual.
- ▶ Terapia de familia.
- ▶ Terapia de pareja y sexología.
- ▶ Neuropsicología.
- ▶ Orientación social.
- ▶ Terapia ocupacional.
- ▶ Apoyo educativo y Pedagogía terapéutica.
- ▶ Valoración y orientación de situación de discapacidad.
- ▶ Informe social para la valoración de medidas de apoyo.
- ▶ Nutrición y psiconutrición.



68

NÚMERO DE PACIENTES
ATENDIDOS EN 2025



UNIDAD DE ACCESO A LA JUSTICIA DE PERSONAS CON DISCAPACIDAD INTELECTUAL (UAVDI)

Las personas con discapacidad intelectual son más vulnerables que la media a ser víctimas de abusos o de violencia en algún momento de su vida. Cuando se encuentran ante una situación de este tipo necesitan una especial atención para recuperarse psicológicamente y garantizar su acceso a la Justicia en condiciones de igualdad.

Aunque la UAVDI nació para dar respuesta a las necesidades de las víctimas con discapacidad intelectual, en el año 2021 se consideró la necesidad de ampliar el foco de la intervención para las personas con discapacidad intelectual que han de participar en un proceso policial o judicial como investigados. Pudiendo acceder a la justicia en igualdad de condiciones llevando a cabo las adaptaciones necesarias a través de la figura del facilitador.

Desarrollada en colaboración con la Guardia Civil, la UAVDI de Fundación A LA PAR fue la primera Unidad de esta naturaleza en España y en la actualidad sigue siendo referente.



1. INTERVENCIÓN

El objetivo de esta área es dotar a las víctimas con discapacidad intelectual y a sus familiares de una atención integral que promoviera su bienestar emocional y el respeto de los derechos que les ampara la Convención sobre los Derechos de las Personas con Discapacidad. Áreas de intervención:

- ▶ Servicio de Facilitador: una figura que tiene por objeto garantizar el acceso a la Justicia en condiciones de igualdad.
- ▶ Asesoramiento legal.

Además, la intervención para las personas que han sido víctimas de abuso sexual o maltrato, puede incluir:

- ▶ Valoración forense y clínica del caso.
- ▶ Psicoterapia individual o familiar.

698

BENEFICIARIOS

Totales de intervención
(casos totales atendidos años anteriores y 2025)



265

Nuevas víctimas con discapacidad intelectual atendidas (derivadas en 2025)



378

Víctimas con discapacidad intelectual atendidas derivadas en años anteriores



39

Investigados con discapacidad intelectual atendidos



16

Procedimientos civiles

PISO

Desde el año 2017 la UAVDI coordina y gestiona un piso de acogida para mujeres víctimas de abuso de la Dirección General de la mujer de la Comunidad de Madrid.



4

MUJERES ATENDIDAS EN 2025

INTERVENCIÓN CON MUJERES EN SITUACIÓN DE TRATA

Otra de las actuaciones comunes llevadas a cabo por la Unidad en los últimos años destinadas a la protección de las víctimas es la valoración de la discapacidad intelectual de las víctimas de trata de seres humanos con fines de explotación sexual. Se trata de una intervención excepcional destinada únicamente a este tipo de víctimas, pues facilita una rápida entrada en la red de atención a personas con discapacidad que, de otra manera, llevaría más tiempo y dificultaría su protección y su acceso a servicios de atención a personas con discapacidad.



19

Nº DE MUJERES EN SITUACIÓN DE TRATA CON LAS QUE HEMOS INTERVENIDO EN 2025

2. INVESTIGACIÓN

En este apartado la labor se centra en, por un lado, diseñar las herramientas necesarias que contribuyan a adaptar la intervención con personas con discapacidad intelectual a las necesidades que puedan presentar en contextos forenses, judiciales y clínicos; y por otro, difundir los conocimientos y herramientas desarrolladas en todo tipo de foros, tanto académicos como técnicos, para crear sinergias y generar conocimiento.

En el año 2025, el equipo de la UAVDI hemos centrado nuestros esfuerzos en la participación en la elaboración de dos guías de intervención, coordinadas desde el ONDOD, perteneciente al Ministerio del Interior y desde el Consejo General del Poder Judicial.

La primera de ellas está dirigida a las Fuerzas y Cuerpos de la Seguridad del Estado y su título es: "Intervención policial con personas con Discapacidad Intelectual-Guía para el primer interviniente". La segunda guía está dirigida a todos los operadores jurídicos y su título es: "Guía práctica para la protección de los derechos de las personas con discapacidad en el proceso penal".

Ambas han llevado un esfuerzo muy grande de coordinación entre todos los agentes que han participado en las mismas y un trabajo de revisión y elaboración de material para los distintos capítulos que conforman las distintas guías.

Por otro lado, la UAVDI ha colaborado en la investigación de un doctorado con la UDIMA y la ONDOD del Ministerio de Interior sobre "violencia sexual y discapacidad intelectual" en el que se está valorando, entre otras variables, el impacto del facilitador.



14

PARTICIPACIONES EN JORNADAS Y CONGRESOS (1350 PROFESIONALES ALCANZADOS)



5

PUBLICACIONES:

- ▶ "Intervención policial con personas con Discapacidad Intelectual-Guía para el primer interviniente" dirigida a las Fuerzas y Cuerpos de la Seguridad del Estado.
- ▶ "Guía práctica de los derechos de las personas con discapacidad en el proceso penal". Dirigida a dirigida a todos los operadores jurídicos.
- ▶ "Guía para la prevención y la sensibilización de la violencia hacia las mujeres con discapacidad intelectual". Esta guía está dirigida a profesionales y personas con discapacidad intelectual y está financiada por el Ministerio de y Igualdad. Se ha realizado en colaboración con la Comisaría de Gestión de la Diversidad de la Policía Municipal de Madrid, la Unidad Central de Participación Ciudadana de la Policía Nacional y la UFAM Central de la Policía Nacional.
- ▶ "Trata de mujeres y niñas con discapacidad intelectual: miradas compartidas y propuestas de cambios" destinadas a programas y proyectos para la concienciación, prevención, sensibilización, investigación e innovación para la erradicación de las distintas formas de violencia contra las mujeres de la Secretaría de Estado de Igualdad y para la Erradicación de la Violencia.
- ▶ Marta Martínez ha participado en el libro de actas del XV congreso internacional de psicología jurídica y forense (Elche 2024) con el artículo: "Credibilidad en personas con discapacidad intelectual".

UNIDAD DE ACCESO A LA JUSTICIA DE PERSONAS CON DISCAPACIDAD INTELECTUAL (UAVDI)

3. PREVENCIÓN Y SENSIBILIZACIÓN

Esta área tiene un doble objetivo, por un lado, concienciar a la sociedad en general y a los profesionales implicados en particular de que la vulnerabilidad de las personas con discapacidad intelectual a sufrir abusos es una realidad, y que su acceso a la justicia requiere de la implementación de ajustes de procedimiento; así como de erradicar o, al menos, disminuir dicha vulnerabilidad, atacando la raíz del problema. Para la consecución de ambos fines la UAVDI desarrolla las siguientes acciones: emprende campañas de sensibilización en medios de comunicación y ruedas de prensa, cuenta con una página web informativa, imparte formaciones a profesionales del ámbito de la discapacidad intelectual y la administración de Justicia en materia de intervención con personas con discapacidad intelectual, y ofrece talleres de prevención del abuso a personas con discapacidad intelectual y sus familias en lo que se refiere a prevención y detección del abuso.



41

TALLERES DE PREVENCIÓN A PERSONAS CON DISCAPACIDAD INTELECTUAL (447 personas con discapacidad intelectual sensibilizadas y 85 profesionales formados indirectamente)



36

CURSOS A PROFESIONALES (1.350 profesionales formados en jornadas y congresos) y 1.298 profesionales formados en cursos)



5

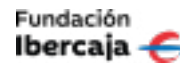
TALLERES DE PREVENCIÓN CON FAMILIARES (145 familiares formados)

3.240

BENEFICIARIOS CON FORMACIÓN



ENTIDADES PRIVADAS



ORGANISMOS Y ADMINISTRACIONES PÚBLICAS



UNIVERSIDADES Y CENTROS DOCENTES



06





Investigación y voluntariado

COMPARTIMOS LA TRANSFORMACIÓN

INVESTIGACIÓN Y FORMACIÓN PARA PROFESIONALES

En los últimos años, la Fundación ha fomentado la línea de trabajo centrada en la investigación de aquellos aspectos que afectan a la salud mental, la inclusión laboral y la calidad de vida de las personas con discapacidad intelectual.

Llevamos muchos años compartiendo con otros profesionales nuestras experiencias y conocimiento en jornadas, formaciones y publicaciones.

JORNADAS Y FORMACIONES:

- ▶ Almudena Martorell Cafranga, docente. Sesión **“Caracterización de los perfiles de personas con necesidades de apoyo. Discapacidad intelectual”**, en programa del título especialista **“Diseño de Itinerarios para la Inserción Sociolaboral de Personas con Necesidades de Apoyo”**. Universidad Complutense de Madrid.
- ▶ Almudena Martorell Cafranga, Israel Berenguer Muñoz e Isabel Cartagena Daudén participan en la **“Guía de intervención policial con personas con discapacidad intelectual. La actuación del primer interviniente”**, Coordinada por la Oficina Nacional de Lucha contra los Delitos de Odio (ONDOD) del Ministerio del Interior.
- ▶ Raúl González Castellanos, ponente. **“Maternidad en personas con discapacidad intelectual, desde un proyecto de desinstitucionalización”**. Aniversario del Grupo Educativo Interdisciplinario de Sexualidad Humana y Atención a la Discapacidad, México.
- ▶ Lucila Palmieri, ponente. **“Envejecimiento y discapacidad intelectual”** para las familias y amigos de la Fundación A LA PAR.
- ▶ Raúl González Castellanos ha sido nombrado miembro del **Comité Técnico de Expertos para la elaboración de la Estrategia Nacional de Salud Sexual** del Ministerio de Sanidad.
- ▶ Jaime Peidró, ponente. **“Sostenibilidad y Tercer Sector. Fundación A LA PAR: un modelo en la diversificación de ingresos”** en las Jornadas Corresponsables. Sostenibilidad y Tercer Sector por la 20ª Edición del Anuario Corresponsables en el Auditorio Executive de IESE Madrid.
- ▶ Jaime Peidró, ponente. Sobre la colaboración de TPICAP en la Fundación A LA PAR con el **Proyecto UAVDI Mujeres Víctimas de Abuso**. Londres.
- ▶ Raúl González Castellanos, docente. **“Programa formativo a familias, profesorado y alumnos en Educación Sexual Integral”**. Escuela El Ardal. Madrid.
- ▶ Myriam Becerril y Marta Casado, presentaron el **“Decálogo de Buenas Prácticas en el uso de psicofármacos en personas con discapacidad intelectual”** en el Ilustre Colegio de Farmacéuticos de Madrid.
- ▶ Cruz González, Álvaro Lorenzo y Jacobo Garrido impartieron una **clase práctica de intervención para estudiantes de Integración Social**. Centro de Formación Profesional Valdemitanos.
- ▶ Myriam Becerril y Raúl González, explicaron nuestro proyecto fundacional a una Delegación de Bolivia dentro del proyecto cofinanciado por la Comunidad de Madrid: **“Empoderando cuidadoras: Transformando el cuidado de personas con discapacidad en Bolivia”**.
- ▶ Alberto Moraleda y Guiomar Quiñones impartieron un curso **“Actividad Física y Deporte Adaptado para Personas con Discapacidad Intelectual”**. Agencia Madrileña de Atención Social, Comunidad de Madrid.
- ▶ Raúl González Castellanos, docente. Módulo discapacidad y sexualidad en el **“Experto en prevención de los efectos de la pornografía en la salud afectivo-sexual”**. Universidad Rey Juan Carlos.
- ▶ Lucila Palmieri y Santiago Estévez han impartido una **charla - coloquio sobre el trabajo con personas con discapacidad intelectual** en el Centro de Formación Profesional IES Ciudad Escolar.
- ▶ El equipo psicosocial CEECO participó en el proyecto **“PROLAB, apoyos en el envejecimiento laboral”**.
- ▶ Marta Martínez, participó en una ponencia para **explicar la valoración del daño en personas con discapacidad intelectual**. XVI Congreso (Inter) Nacional de Psicología Jurídica y Forense. Sede Campus Ciutadella de la Universidad Pompeu Fabra (Barcelona).
- ▶ Raúl González Castellanos, ponente. **“Implicaciones de la discapacidad intelectual en la vivencia de la sexualidad”**. Jornada UAVDI 2025. Pamplona.
- ▶ Julia Gutiérrez, Elena Mateos y Raúl González. Han participado en la Jornada **“Educación sexual, discapacidad y accesibilidad”** organizada por AMIFP. Madrid.

- ▶ Raúl González Castellanos. Mesa – debate con motivo del **“Día para Eliminar la Violencia contra la Mujer”**. Escuela Normal de Especialización "Dr. Roberto Solís Quiroga". México.
- ▶ Raúl González Castellanos. Publicación del artículo **“Factores de vulnerabilidad en las personas con discapacidad intelectual en la vivencia de la sexualidad”** en el 15 Anuario de Sexología de la Asociación Estatal de Profesionales de la Sexología.
- ▶ Lucila Palmieri. Conferencia sobre los **proyectos de Empleo y Vida Independiente de Fundación A LA PAR**, en el Centro de Desarrollo Laboral para Personas con Discapacidad. Ciudad de Buenos Aires.
- ▶ Iñigo Fuster Olabarrí e Israel Berenguer Muñoz junto a otros autores, participan en la **“Guía práctica para la protección de los derechos de las personas con discapacidad en el proceso penal”** dirigida a todos los operadores jurídicos.
- ▶ Patricia Sanjorge Carretero y Sabina Palomino Rodríguez elaboraron la **“Guía para la prevención y la sensibilización de la violencia hacia las mujeres con discapacidad intelectual”**. Dirigida a profesionales y personas con discapacidad intelectual y financiada por el Ministerio de Igualdad. Realizada en colaboración con la Comisaría de Gestión de la Diversidad de la Policía Municipal de Madrid, la Unidad Central de Participación Ciudadana de la Policía Nacional y la UFAM Central de la Policía Nacional.
- ▶ Marta Martínez Vega, junto a otras entidades, participó en la elaboración del documento **“Trata de mujeres y niñas con discapacidad intelectual: miradas compartidas y propuestas de cambios”**. Un grupo de trabajo enmarcado dentro del proyecto “Rompiendo Barreras” financiado por la convocatoria de subvenciones públicas destinadas a programas y proyectos para la concienciación, prevención, sensibilización, investigación e innovación para la erradicación de las distintas formas de violencia contra las mujeres de la Secretaría de Estado de Igualdad y para la Erradicación de la Violencia.
- ▶ Marta Martínez Vega ha participado en el libro de actas del XV congreso internacional de psicología jurídica y forense (2024) con el artículo: **“Credibilidad en personas con discapacidad intelectual”**.
- ▶ Marta Martínez Vega ha participado en el libro de actas del XVI Congreso (Inter)Nacional de Psicología Jurídica y Forense (2025) con el artículo: **“Valoración de daño en personas con discapacidad intelectual”**.
- ▶ Claudia Lores Abeledo, Laura Rodríguez Díaz y Sandra Portillo López participaron en la elaboración del **“Informe Aspacia sobre Derechos Sexuales y Reproductivos para el abordaje de las violencias sexuales”** junto con Aspacia y otras entidades colaboradoras.
- ▶ Claudia Lores Abeledo tutorizó el Trabajo de Fin de Máster de Psicología General Sanitaria **“Estudio de caso: Intervención psicoterapéutica en personas con discapacidad intelectual víctimas de agresión sexual y maltrato”** de una estudiante de la Universidad Pontificia de Comillas.
- ▶ Jornada Formativa "Violencia contra las mujeres y discapacidad intelectual". Ponencia: **“La Unidad de Atención a Víctimas con Discapacidad Intelectual (UAVDI)”**. Delegación del Gobierno contra la Violencia de Género del Ministerio de Igualdad y Fundación A LA PAR. Molluca Alemany Carrasco.
- ▶ I Jornadas sobre Violencia sexual para Fuerzas y Cuerpos de Seguridad. Mesa: **“Perspectiva de las víctimas vulnerables: menores y discapacidad”**. Oficina Nacional contra las Violencias Sexuales (ONVIOS) del Ministerio del Interior. Israel Berenguer Muñoz.
- ▶ Tratamiento de las personas con discapacidad en la jurisdicción penal. Ponencia: **“La figura del facilitador: evaluación e intervención en personas con discapacidad intelectual en procedimientos judiciales”**. Consejo General del Poder Judicial. Laura Rodríguez Díaz.
- ▶ Jornada de Prevención de la Violencia de Género y Deporte Inclusivo. Ponencia: **“La Unidad de Atención a Víctimas con Discapacidad Intelectual (UAVDI)”**. Fundación A LA PAR y la Dirección General de la Mujer de la Comunidad de Madrid. Patricia Sanjorge Carretero.
- ▶ XI Jornadas Técnicas Pai Menni. Ponencia: **“El facilitador”**. Hermanas Hospitalarias Pai Menni de Betanzos. Marta Martínez Vega.
- ▶ V Congreso Mundial sobre Justicia con la niñez. Ponencia: **“La figura del facilitador: evaluación e intervención en personas con discapacidad intelectual en procedimientos judiciales”**. Terre des Hommes (Tdh), Penal Reform International (PRI), la Asociación Internacional de Jueces y Magistrados para la Juventud y la Familia (IAYFJM) y el Campus Global de Derechos Humanos. Marta Martínez Vega.

INVESTIGACIÓN Y FORMACIÓN PARA PROFESIONALES

- ▶ Jornada Participación Ciudadana. "Violencia sexual en personas con discapacidad intelectual". Ponencia: "El facilitador". Policía Nacional. María Iciar Martínez-Fortún López.
- ▶ "La actuación del Ministerio Fiscal en la persecución de los delitos de odio cometidos contra las personas con discapacidad". Ponencia "Unidad de Acceso a la Justicia de las Personas con Discapacidad intelectual". Centro de Estudios Jurídicos. Molluca Alemany Carrasco.
- ▶ XVI Congreso (Inter)Nacional de Psicología Jurídica y Forense. Ponencia "Valoración del daño en personas con discapacidad intelectual". Sociedad Española de Psicología Jurídica y Forense. Marta Martínez Vega.
- ▶ "Frente al silencio... grandes verdades". Ponencia "Vulnerabilidad de las personas con discapacidad intelectual frente al abuso". Jornadas de aniversario de la Fundación Rana. Israel Berenguer Muñoz.
- ▶ Jornada de presentación de la "Guía de intervención policial con personas con discapacidad intelectual. La actuación del primer interviniente". Oficina Nacional de Lucha contra los Delitos de Odio (ONDOD) del Ministerio del Interior y Fundación A LA PAR. Almudena Martorell Cafranga.
- ▶ Jornada Accesibilidad Universal. Ponencia "La figura del facilitador". Policía Municipal. María Iciar Martínez - Fortún López.
- ▶ XIII Jornada sobre prevención y atención al maltrato infantil desde los Servicios de Emergencias. Ponencia "La figura del facilitador". SAMUR-Protección Civil. María Iciar Martínez-Fortún López.
- ▶ Jornada online "Presentación de la Guía de prevención de violencia de género para mujeres y niñas con discapacidad intelectual". Fundación A LA PAR. Patricia Sanjorge Carretero.



Jornada Ministerio de Igualdad 2025 - Molluca Alemany.



Marcos Herrero, Patricia Sanjorge, Almudena Martorell, Carmen Giménez, Inés Esteban y Alicia Plaza, subdirectora general de Prevención de la Violencia contra la Mujer y Atención Integral a Víctimas, CAM.



Jornadas Accesibilidad Universal 2025 - Iciar Martínez-Fortún.

VOLUNTARIADO

Ser voluntario en **A LA PAR** es una experiencia que hace más próxima la realidad de las personas con discapacidad intelectual a todos aquellos que quieren conocer de cerca nuestra labor social, implicándose en primera persona.

Es posible apoyar a la Fundación, a título individual, pero también realizar voluntariados desde la Universidad o a través de empresas y entidades. Siempre se necesita una mano extra en los talleres o en la organización de las salidas de fin de semana del Club de Ocio. En los campamentos de Fundaland y en nuestro mercadillo FundaMarket también hay mucho que hacer y que vivir.

9,6 sobre 10
VALORACIÓN MEDIA
VOLUNTARIADO



JORNADAS SOLIDARIAS EMPRESAS



216

JORNADAS SOLIDARIAS (+38% vs 2024)



102

EMPRESAS (compañías con mayor participación de empleados: principales clientes: BANKINTER, ZURICH, DELOITTE, TELEFÓNICA, BBVA, ABBVIE, NATIONALE NEDERLANDEN, SANTANDER, ING, AXA, LEROY MERLIN, ENDESA, BNP, MAPFRE, TÉCNICAS REUNIDAS, JOHNSON&JOHNSON)



45

EMPRESAS NUEVAS



10.948

PERSONAS EN DÍAS SOLIDARIOS



2.900

BENEFICIARIOS



232

PARTICIPANTES



8.585

HORAS

VOLUNTARIADO DE PARTICULARES

ALUMNOS EN PRÁCTICAS FP



13

ESTUDIANTES



ALUMNOS EN PRÁCTICAS UNIVERSITARIAS



27

ESTUDIANTES



UNIVERSIDADES:

Universidad Villanueva,
La Salle,
Escuni,
Rey Juan Carlos,
Complutense,
Universidad Villanueva,

Universidad Europea de Madrid,
CES Don Bosco,
Universidad Internacional de La Rioja,
Universidad Pontificia de Comillas

07





Sostenibilidad

CUIDAMOS EL ENTORNO

AMBIENTAL

La Fundación A LA PAR, fiel a su propósito social de trabajar por los derechos de las personas con discapacidad intelectual, integra la sostenibilidad ambiental como un eje estratégico transversal a toda su actividad.

Nuestro compromiso con el medioambiente se materializa en políticas activas de reducción del impacto ambiental, eficiencia energética y sensibilización, alineadas con los Objetivos de Desarrollo Sostenible y el Pacto Mundial de Naciones Unidas.

Contamos con certificaciones que avalan nuestras buenas prácticas, entre ellas la certificación FSC en nuestra imprenta, garantizando una gestión responsable de los recursos forestales.

Formamos parte activa de la iniciativa Fundaciones por el Clima, reforzando nuestro compromiso mediante el desarrollo y actualización continua de nuestra Política Ambiental.

Nuestra imprenta cuenta con la certificación FSC.

ECONOMÍA CIRCULAR Y LOGÍSTICA SOSTENIBLE

El proyecto de Envases Reutilizables de Transporte (ERTs) impulsa la economía circular en nuestras cadenas logísticas, reduciendo residuos y huella ambiental.

LA HUERTA A LA PAR

Disponemos de más de 7.000 m² de cultivo ecológico, incluyendo huertos urbanos y frutales. Este espacio no solo fomenta la biodiversidad, sino que también actúa como herramienta educativa y de sensibilización ambiental.



94.495 KWH

de energía fotovoltaica generada para autoconsumo.



100%

Energía Eléctrica consumida, generada con fuentes renovables.



11,65%

de la Energía consumida es de Generación Propia con fuentes renovables.

KOIKI A LA PAR

Nuestro centro especial de empleo realiza reparto de última milla en los barrios de Montecarmelo y Mirasierra en Madrid mediante un modelo sostenible, inclusivo y libre de emisiones de CO₂.



GESTIÓN DE RESIDUOS

Contamos con un Plan de Gestión de Residuos orientado a:

- ▶ Minimizar el impacto ambiental
- ▶ Garantizar la seguridad de empleados y usuarios
- ▶ Fomentar la economía circular

La gestión está centralizada con **FCC Medio Ambiente**, asegurando el correcto tratamiento de los residuos.

Además, disponemos de un equipo de reciclaje formado por usuarios del centro ocupacional, promoviendo inclusión y sostenibilidad de forma simultánea.



RESIDUOS GESTIONADOS:

LER/Residuo/Concepto	2025
200139 - Plástico	36,860 TN
200101 - Cartón/Papel	27,118 TN
170201 - Madera	12,340 TN
160107-Filtros de aceite	40,000 Kgs
20013551-Equipos eléctricos y electrónicos	122,000 Kgs
080317 - Residuos de Tóner	198,000 Kgs
150110 - Envases metálicos contaminados	342,000 Kgs
150110 - Envases de plástico contaminados	41,000 Kgs
130205 - Aceite mineral	581,000 Kgs
160103 - Ruedas y neumáticos	1600,000 Kgs
150202 - Absorbentes y trapos contaminados	265,000 Kgs
170904 - Voluminosos (Cont. Obra)	31,370 TN
Papel blanco + Papel con tinta	15 Jaulas
Transporte de residuos peligrosos	2 ud.
Gestión documental de resid. Pelig.	2 ud.
Contenedores para residuos	varias ud.
Alquiler compactadora Sacas	12 meses
Alquiler compactadora Cartón	12 meses
Residuos orgánicos (Poda y Huertos)	29,990 TN
Pilas	0,000 TN
Textiles	2,420 TN
Neumáticos	1,600 TN
Residuos Sanitarios	0 cubos
Aceite usado Fun Bar	466 Ltr.

SOCIAL

El compromiso social constituye la esencia de la Fundación A LA PAR. Trabajamos para generar oportunidades reales, reducir desigualdades y promover una sociedad más justa, inclusiva y accesible.

IGUALDAD

La igualdad de oportunidades es un principio estratégico:

- ▶ **54% mujeres** en el Comité de Dirección
- ▶ **50% mujeres** en plantilla
- ▶ **60% mujeres** en el Patronato
- ▶ Ausencia de brecha salarial de género

Contamos con:

- ▶ Plan de Igualdad activo
- ▶ Comisión de Igualdad
- ▶ Programas específicos para mujeres con discapacidad víctimas de violencia

Destaca el proyecto Madres Capaces, que ofrece apoyo integral a madres con discapacidad intelectual y que cuenta con 19 madres atendidas con discapacidad intelectual.



60%

mujeres en Patronato



54%

mujeres en el Comité de Dirección



50%

mujeres trabajando en la Fundación

LUCHA CONTRA LA VIOLENCIA

A través de la unidad UAVDI, la Fundación trabaja para garantizar el acceso a la justicia en igualdad de condiciones. En 2025 se han atendido 698 casos, de los cuales el 89% se han resuelto con cumplimiento de objetivos. Paralelamente, se desarrollan programas específicos contra la trata y la violencia de género, atendiendo a 19 mujeres en situación de especial vulnerabilidad.

DIVERSIDAD E INCLUSIÓN

La diversidad y la inclusión forma parte de nuestro propósito y de nuestros valores trabajando por la participación plena de las personas con discapacidad intelectual haciendo nuestra sociedad más sostenible, justa e inclusiva.

La Fundación A LA PAR pone a disposición de las empresas a profesionales para evaluar y validar páginas web o contenidos digitales para garantizar la accesibilidad cognitiva.



45%

de nuestra plantilla tiene discapacidad.

Más de 2.000 corredores han participado en la carrera solidaria InRACE. Estas iniciativas se complementan con la organización de eventos como las Olimpiadas Inclusivas, campeonatos nacionales y diversas jornadas de deporte inclusivo.



SIN BRECHA SALARIAL DE GÉNERO

GOBERNANZA

La Fundación A LA PAR fundamenta su modelo de gobierno en principios sólidos de ética, transparencia y excelencia en la gestión, elementos esenciales para garantizar la confianza de todos sus grupos de interés y asegurar el cumplimiento de su misión social.

ÉTICA Y TRANSPARENCIA

Como organización, mantiene un firme compromiso con la integridad en todas sus actuaciones. Este compromiso se articula a través de un Código Ético que guía el comportamiento de todas las personas que forman parte de la Fundación, así como mediante políticas específicas en materia de compliance, prevención de la corrupción y protección de la infancia. Asimismo, la Fundación dispone de un canal de denuncias accesible y transparente, que permite comunicar cualquier conducta contraria a estos principios, reforzando así una cultura organizativa basada en la responsabilidad y la rendición de cuentas. Este enfoque ha sido reconocido con la acreditación de la Fundación Lealtad y se ve reforzado por la adhesión al Pacto Mundial de Naciones Unidas.

EXCELENCIA EN LA GESTIÓN

El modelo de gestión de la Fundación A LA PAR está orientado a la mejora continua y a la excelencia, apoyándose en estándares reconocidos a nivel nacional e internacional. En 2025, la organización ha renovado certificaciones clave como la ISO 9001 y el Sello EFQM 500, lo que evidencia su compromiso con la calidad en la gestión y la optimización de sus procesos. Este enfoque se complementa con un seguimiento sistemático de indicadores, el desarrollo de cuadros de mando y la evaluación continua de resultados, que permiten una toma de decisiones informada y orientada al impacto.

8,93
SATISFACCIÓN
MEDIA

75
NPS

Los resultados de este modelo se reflejan en los altos niveles de satisfacción de sus grupos de interés, alcanzando una valoración media de 8,93 y un Net Promoter Score (NPS) de 75, indicadores que ponen de manifiesto la calidad de los servicios prestados y la confianza generada.

BUENAS PRÁCTICAS DE GOBERNANZA

En cuanto a su estructura de gobierno, la Fundación cuenta con un Patronato como máximo órgano de decisión, apoyado por dos comisiones delegadas: la Comisión de Auditoría y la Comisión de Nombramientos y Retribuciones. Estos órganos garantizan una supervisión rigurosa, una adecuada gestión de los riesgos y una toma de decisiones alineada con los principios de buen gobierno.

Asimismo, la Fundación refuerza su capacidad estratégica a través de órganos consultivos como el Consejo Asesor y el Comité de Transformación Digital, en los que participan profesionales de primer nivel del ámbito empresarial. Su aportación contribuye a enriquecer la visión estratégica de la organización y a impulsar procesos de innovación y adaptación a los nuevos retos sociales y tecnológicos.

Durante 2025, la Fundación ha continuado avanzando en el desarrollo de su modelo de gestión mediante la revisión de su Plan Estratégico, la actualización de su ecosistema organizativo y el fortalecimiento de sus herramientas de seguimiento, incluyendo cuadros de mando orientados a usuarios y grupos de interés. Estos avances permiten consolidar una gestión más eficiente, transparente y orientada a resultados.

El reconocimiento externo a la labor de la Fundación se ha materializado en diversos premios y distinciones recibidos a lo largo del año, que ponen en valor su impacto social, su capacidad de innovación y su compromiso con la inclusión.

En conjunto, la Fundación A LA PAR demuestra un modelo de gobernanza robusto, alineado con las mejores prácticas, que garantiza la sostenibilidad de la organización y refuerza su capacidad para generar un impacto social positivo y duradero.



PACTO MUNDIAL DE NACIONES UNIDAS Y ODS

CONTRIBUIMOS CON LOS ODS Y PRINCIPIOS DEL PACTO MUNDIAL DE NACIONES UNIDAS

Hemos renovado nuestro compromiso con los Principios del Pacto Mundial de Naciones Unidas en derechos humanos, laborales, medioambiente y anticorrupción. Del mismo modo apoyamos y contribuimos con nuestros ODS prioritarios:



Pacto Mundial
Red Española



Impulsamos la salud y el bienestar, a través del fomento del deporte inclusivo

La Fundación promueve un entorno saludable, accesible y seguro, donde el deporte y el bienestar emocional son pilares fundamentales para la calidad de vida de las personas con discapacidad intelectual.

A través de sus proyectos de vida independiente, se fomenta la adquisición de hábitos saludables, mientras que el Club Deportivo A LA PAR continúa siendo un referente nacional en deporte inclusivo. En 2025, 352 deportistas han participado en sus actividades, con 270 personas en escuelas deportivas y más de 2.000 corredores en la carrera solidaria INRACE.

Asimismo, la Fundación desarrolla una planificación preventiva adaptada, identificando riesgos y necesidades específicas de sus profesionales, especialmente de aquellos con discapacidad intelectual.

► Celebramos el Campeonato de España de Croquet TIER 4



Álvaro Núñez, atleta del Club Deportivo A LA PAR, galardonado con el Premio Corredor Superación Personal 2025



Favorecemos un entorno educativo accesible para todos y promovemos una educación de calidad para las personas con discapacidad intelectual

La Fundación impulsa un modelo educativo inclusivo orientado al desarrollo integral y la empleabilidad. A través de su Colegio de Educación Especial, el Centro Ocupacional y los programas formativos CAMPVS y COMPASS, se garantiza el acceso a una formación adaptada y de calidad.

En 2025, un total de 577 alumnos han participado en estos programas (237 en Colegio, 119 en CAMPVS, 63 en COMPASS y 158 en Centro Ocupacional), consolidando un itinerario formativo que favorece la inclusión social y laboral.



Proyecto FundAcademy con la colaboración de CITI Foundation



Mantenemos nuestro firme compromiso por la igualdad y la no discriminación entre mujeres y hombres con especial atención a las mujeres con discapacidad intelectual víctimas de violencia.

La Fundación mantiene un firme compromiso con la igualdad de oportunidades entre mujeres y hombres, con especial atención a las mujeres con discapacidad intelectual en situación de vulnerabilidad.

En 2025:

No existe brecha salarial de género.

60%

de mujeres en nuestro patronato

54%

de mujeres en el equipo directivo

50%

mujeres en plantilla

45%

mujeres en nuevas contrataciones

Se cuenta con un Plan de Igualdad, una Comisión de Igualdad y protocolos específicos frente al acoso. Destaca el proyecto Madres Capaces, que ha atendido a 19 madres y 25 menores, así como programas específicos de atención a mujeres víctimas de trata y violencia.



Desarrollamos programas de empleo para personas con discapacidad intelectual. Impulsamos su talento y fomentamos su inserción laboral.

La Fundación impulsa el empleo inclusivo como motor de integración social y desarrollo económico sostenible.

335

Contrataciones

222

Inserciones Laborales

520

Empleados de media

176

Trabajadores con discapacidad intelectual

414

Personas en bolsa de empleo

Este impacto se logra en colaboración con 108 empresas y se acompaña de una mejora de las condiciones laborales, con un salario medio de 24.777 € (+8%).

Además, se desarrollan programas de formación y empleo que facilitan el acceso a oportunidades laborales reales, junto con medidas de conciliación (66 activas) que favorecen el bienestar del equipo.



Tenemos el firme propósito de contribuir a la igualdad de oportunidades e inclusión social de las personas con discapacidad intelectual, construyendo puentes donde encuentran barreras

La misión de la Fundación se centra en la reducción de desigualdades, promoviendo la inclusión plena de las personas con discapacidad intelectual en todos los ámbitos de la sociedad.

Todos los programas —educativos, laborales, sociales y de vida independiente— están orientados a eliminar barreras y generar oportunidades. Asimismo, se desarrollan iniciativas de sensibilización social y colaboración que amplifican el impacto.

En 2025 se han llevado a cabo 216 jornadas solidarias y han colaborado con la Fundación un total de 11.186 voluntarios, reforzando el compromiso social y la concienciación.



Del mismo modo impulsamos la accesibilidad a una vida independiente, sostenible y plena de las personas con discapacidad intelectual en nuestra sociedad.

La Fundación promueve la autonomía personal mediante proyectos que facilitan el acceso a vivienda, el desarrollo de habilidades y el uso de herramientas tecnológicas de apoyo.

83	351	29	14	17
Personas independizadas	Personas atendidas	Personas en vivienda de entrenamiento	Personas en vivienda tutelada	procesos de desinstitucionalización completados

Estos programas incorporan además criterios de sostenibilidad, consumo responsable y eficiencia energética.



Todos los que formamos parte de ALA PAR compartimos un doble ideal: convivir en una sociedad más justa e inclusiva y habitar un planeta más limpio, verde y saludable.

- ▶ La Fundación integra la sostenibilidad ambiental en todas sus actividades, promoviendo la concienciación y la educación ambiental entre empleados y usuarios.
- ▶ Cuenta con una Política Ambiental y certificación FSC, y desarrolla iniciativas como:
 - ▶ Huertos urbanos y actividades de sensibilización.
 - ▶ Programas de voluntariado ambiental.
 - ▶ Integración de contenidos ambientales en formación.
- ▶ Además, dispone de un Plan de Gestión de Residuos y colabora con gestores autorizados para garantizar un tratamiento adecuado.



Apoyamos y facilitamos el acceso a la justicia de las personas con discapacidad intelectual en igualdad de condiciones y sumamos esfuerzos para la no discriminación y el ejercicio efectivo de sus derechos.

- ▶ La Fundación trabaja para garantizar el acceso a la justicia de las personas con discapacidad intelectual en igualdad de condiciones.
- ▶ A través de la unidad UAVDI:
 - ▶ 698 casos atendidos en 2025
 - ▶ 89% resueltos con cumplimiento de objetivos
- ▶ También desarrolla acciones formativas, sensibilización y colaboración institucional, reforzadas por políticas de compliance, anticorrupción, protección a la infancia y canal de denuncias.
- ▶ Su modelo de gobernanza incluye un Patronato, comisiones delegadas (Auditoría y Nombramientos y Retribuciones), un Consejo Asesor y un Comité de Transformación Digital.

698

casos atendidos en 2025

89%

resueltos con cumplimiento de objetivos



Solo en colaboración podemos alcanzar nuestros objetivos y generar un mayor impacto, por eso de manera activa colaboramos con todas las Administraciones pública y empresas privadas.

- ▶ La Fundación A LA PAR entiende la colaboración como un elemento clave para maximizar su impacto social.
- ▶ En 2025 ha trabajado de forma activa con administraciones públicas, empresas y entidades sociales, consolidando una red de empresas colaboradoras y desarrollando múltiples iniciativas conjuntas.
- ▶ Estas alianzas permiten ampliar el alcance de los proyectos y contribuir de manera más eficaz al cumplimiento de los ODS.

6

PREMIOS RECIBIDOS

- ▶ Premio Tercer Sector del Ayuntamiento de Madrid
- ▶ Premio Fundación Domus Vi por el impulso de iniciativas sociales
- ▶ Premio Seres por protección digital e inclusión laboral
- ▶ Premio Fundación Alcohol y Sociedad
- ▶ Premio Fundación Deporte Joven al mejor proyecto inclusivo
- ▶ Premio Siete Estrellas de la Comunidad de Madrid al deporte inclusivo



08





Cómo lo hacemos posible

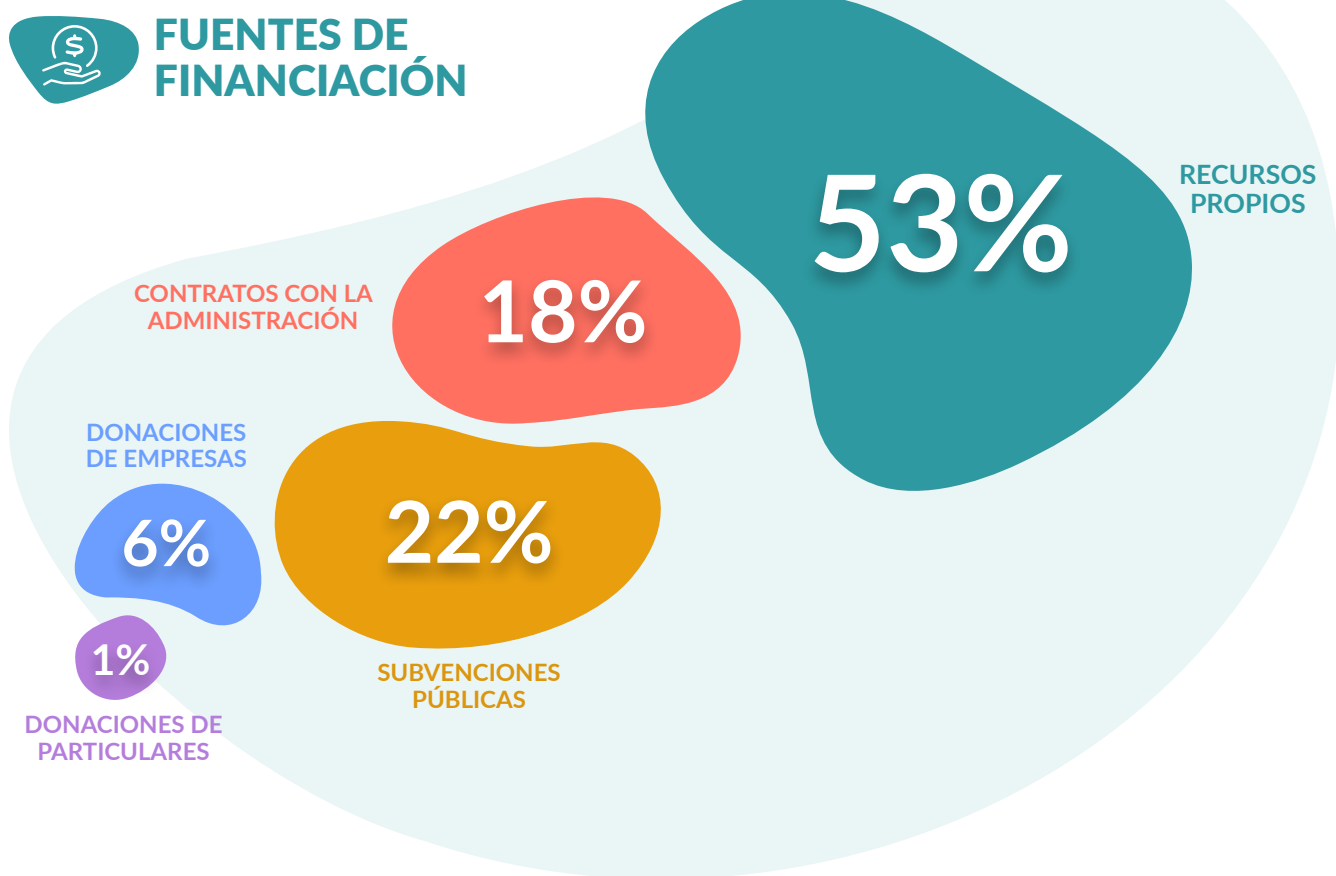
LO QUE NOS IMPULSA A SEGUIR

CÓMO LO HACEMOS POSIBLE

Somos una **Fundación sostenible**. Creemos que las entidades sin ánimo de lucro deben ser capaces de generar fondos, y que somos sin ánimo de lucro porque redistribuimos lo que generamos, y creemos que debemos generarlo. Esto nos hace independientes de modelos asistenciales y es, precisamente, el motor para generar servicios innovadores y transformadores.

De hecho, los gastos de estructura correspondientes a los costes laborales del equipo directivo se sufragan íntegramente con los proyectos generadores de recursos.

Estamos en disposición de afirmar que somos una **organización sostenible, transparente y responsable** que, se reinventa y busca permanentemente nuevas áreas de desarrollo, de colaboración con entidades públicas y/o privadas; e impulsa nuevos sistemas de gestión para adaptarse a cualquier coyuntura y llevar al máximo su productividad.



NUESTRO EQUIPO

 **950**
TRABAJADORES (PLANTILLA TOTAL)

 **505**
TRABAJADORES (PLANTILLA MEDIA)

 **343**
TRABAJADORES CON DISCAPACIDAD

PROYECTOS GENERADORES DE RECURSOS

- ▶ Fundaland
- ▶ Club Fuencarral ALAPAR
- ▶ FundaShop
- ▶ Quinta de la Muñoza
- ▶ FunBar
- ▶ Viviendas

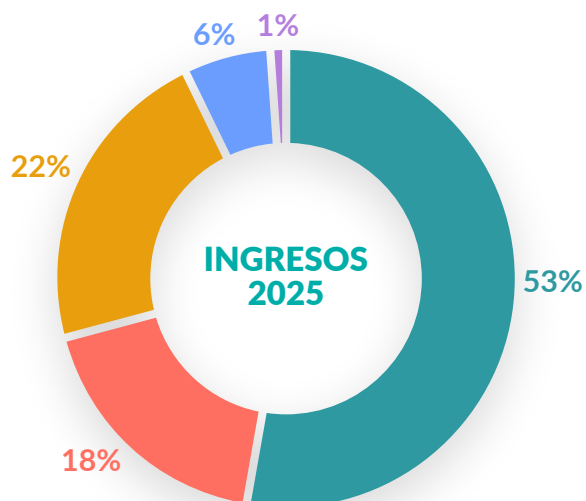
FUENTES DE FINANCIACIÓN

Somos cada día más autosuficientes: más del 70% de nuestras fuentes de financiación procede de actividades y contratos propios de nuestra actividad.

	2024			2025		
	GASTOS	INGRESOS	RESULTADO*	GASTOS	INGRESOS	RESULTADO*
Fundación CPV	14.016.837 €	14.968.124 €	951.287 €	13.497.333 €	14.150.622 €	653.289 €
CEE Cademadrid	5.256.536 €	5.239.243 €	-17.293 €	5.332.461 €	5.398.534 €	66.073 €
CEE Las Higueras del Tambor	2.536.145 €	2.586.935 €	50.790 €	2.797.512 €	2.777.509 €	-20.003 €
APNJR	164.562 €	129.497 €	-35.065 €	143.631 €	148.237 €	4.606 €
Club Fuencarral A LA PAR	1.716.296 €	1.803.940 €	87.644 €	1.855.142 €	1.793.103 €	-62.039 €
Club Deportivo A LA PAR	205.042 €	219.757 €	14.715 €	251.155 €	283.399 €	32.244 €
TOTAL	23.895.418 €	24.947.496 €	1.052.078 €	23.877.234 €	24.551.404 €	674.170 €

* Resultado neto antes de impuestos, sin excepcionales.

FUENTES DE INGRESOS	2025
Recursos Propios	12.775.591
Contratos con la Administración	4.406.441
Subvenciones Públicas	5.265.921
Donaciones de empresas	1.464.102
Donaciones de particulares	319.522
TOTAL	24.231.577



Las cuentas de la [Fundación A LA PAR](#) son auditadas por **Deloitte**, y se presentan en el [Registro Único de Fundaciones del Ministerio de Justicia](#).

- Recursos Propios
- Contratos con la Administración
- Subvenciones Públicas
- Donaciones de empresas
- Donaciones de particulares

PROYECTOS GENERADORES DE RECURSOS

En A LA PAR tenemos varios proyectos que generan beneficios para reinvertir en la obra social que llevamos a cabo. Los gastos de estructura correspondientes a los costes laborales del equipo directivo se sufragan íntegramente con los proyectos generadores de recursos.



Parque de ocio educativo y solidario donde se celebran todo tipo de fiestas, actividades extraescolares, campamentos o visitas de colegios. Todo en un entorno de convivencia con amplias zonas al aire libre y plenamente inclusivo.



Nº Trabajadores:
altas eventuales eventos y
cumple, **123**; personal fijo **21**



Parque multiaventura y paintball:
321



Cumpleaños: **1.041**



Niños en campamentos: **1.999**



Primeras Comuniones: **20**



Visitantes: **45.000** personas aprox.



Cuenta con 13 pistas de pádel (11 cubiertas y 2 descubiertas), 5 pistas de tenis, 7 de minitenis y 8 de pickleball. Un Campo de Croquet.



Nº Trabajadores: **49**



Nº alumnos: **2.650**



Nº Usuarios: **55.000**



Tienda ubicada en nuestras instalaciones y en la que están a la venta los productos elaborados por nuestros trabajadores en nuestra fábrica de muebles y artículos para el hogar. También tenemos tienda online: www.fundashop.es, que envía nuestros productos a toda España y desde donde también ofrecemos otros artículos y servicios como nuestras Listas de Boda solidarias.



LA MUÑOZA

Una preciosa finca donde celebrar bodas o eventos exclusivos y solidarios. El mantenimiento de los jardines lo realizan nuestros trabajadores con discapacidad intelectual.



Es nuestra cafetería y restaurante con terraza. Cuenta con personal con discapacidad intelectual formado previamente en hostelería en FundaJobs, nuestra Oficina de Empleo.



Contamos con un bloque de 51 viviendas en régimen de alquiler y 4 locales comerciales construidos en una parcela propiedad de la Fundación A LA PAR.

EQUIPO

El equipo de la Fundación A LA PAR es su alma, el motor que hace posible que todo funcione.

Por eso contamos con una plantilla diversa en género, discapacidad, orientación sexual, religiosa y política, como modelo competitivo que moviliza todas las potencialidades del ser humano. Y en concreto, diseñamos nuestros servicios desde el valor que tiene el contar con personas con discapacidad intelectual en nuestros proyectos.



NÚMERO TOTAL DE TRABAJADORES

	2018	2019	2020	2021	2022	2023	2024	2025
TOTAL ANUAL	691	725	666	796	856	980	1024	905



NÚMERO MEDIO DE TRABAJADORES

	2014	2015	2016	2017	2018	2019	2020	2021	2022	2023*	2024*	2025*
TOTAL ANUAL	308	307	322	324	325	350	353	372	392	421	484	505

*Sin Tándem.



NÚMERO TOTAL DE TRABAJADORES CON DISCAPACIDAD

	2018	2019	2020	2021	2022	2023	2024	2025
TOTAL ANUAL	295	316	296	353	341	415	457	343

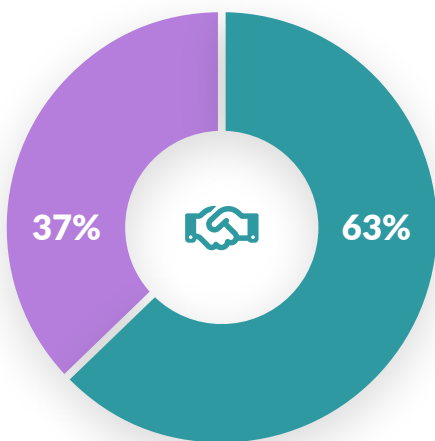


NÚMERO MEDIO DE TRABAJADORES CON DISCAPACIDAD

	2014	2015	2016	2017	2018	2019	2020	2021	2022	2023*	2024*	2025*
TOTAL ANUAL	108	125	132	136	139	153	157	165	163	175	209	186

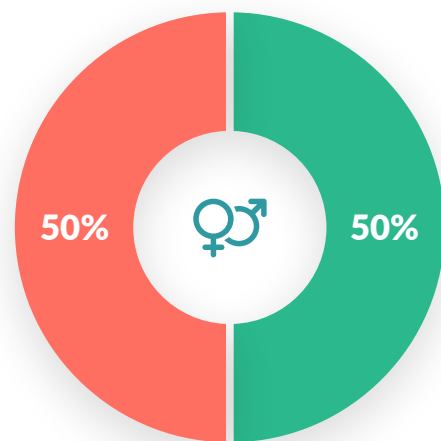
*Sin Tándem.

PLANTILLA CON DISCAPACIDAD



● Sin Discapacidad ● Con Discapacidad

PLANTILLA POR SEXO



👤 Hombres 👤 Mujeres

DONACIONES Y COLABORACIONES

Queremos dar las gracias a todas las entidades que han colaborado con nosotros a través de donaciones o colaboraciones en el año 2025.

Adecco



aristocrazy



bankinter





CONTRATACIÓN DE SERVICIOS

Queremos dar las gracias a todas las entidades que han colaborado con nosotros a través de contratación de servicios en el año 2025.



EMPLEABILIDAD

Queremos agradecer a todas las empresas que se han implicado con nosotros contratando trabajadores con discapacidad intelectual en el año 2025.



PRÁCTICAS

También estamos enormemente agradecidos a todas las empresas que han dado la oportunidad de realizar prácticas a nuestros estudiantes con discapacidad intelectual en el año 2025.





09



INRACE

01:31:01



Comunicación

PONEMOS MEDIOS

COMUNICACIÓN

Para nosotros no sólo es esencial hacer lo que hacemos, también es importante sensibilizar a la sociedad y dar a conocer nuestro trabajo.

Por ello es fundamental que sean las personas con discapacidad intelectual, las que cuenten su propio relato. Trabajamos por y para su protagonismo en los medios de comunicación, tanto en prensa tradicional como en los circuitos de opinión de las redes sociales.

REPERCUSIÓN MEDIOS

1.448

IMPACTOS EN MEDIOS

4.873.537€

VALOR ESTIMADO DE REPERCUSIÓN

70.128

SEGUIDORES DE NUESTRAS REDES SOCIALES:

 **25.056**
INSTAGRAM

 **13.628**
FACEBOOK

 **12.649**
LINKEDIN

 **5.397**
RED X

 **1.190**
YOUTUBE



An illustration on the left side of the page features a woman with short black hair, wearing a yellow top and a black skirt, standing within a red and orange abstract shape. Surrounding her are various social media and communication icons: a camera, a play button, an envelope, an Instagram icon, a Facebook 'f' logo, a LinkedIn 'in' logo, a speech bubble, a paper plane, a cloud, a Wi-Fi symbol, a thumbs up, a megaphone, a video player icon, a thumbs up, a Twitter bird, a Facebook 'f' logo, a speech bubble, a musical note, a thumbs up, a paper plane, a globe, a musical note, and a document icon. A dashed white line curves through the composition.

PRINCIPALES ACCIONES REALIZADAS:



CAMPAÑAS Y ACCIONES DE SENSIBILIZACIÓN

- ▶ **CAMPAÑA YO SÍ:** damos visibilidad a las capacidades y al empleo inclusivo.
- ▶ **La historia de Álvaro Núñez:** el primer corredor español con síndrome de Down que finaliza un maratón: **visibilizamos la discapacidad intelectual y el deporte como motor de inclusión social**
- ▶ **PROYECTO ELLIOT:** apoyamos la DESINSTITUCIONALIZACIÓN.

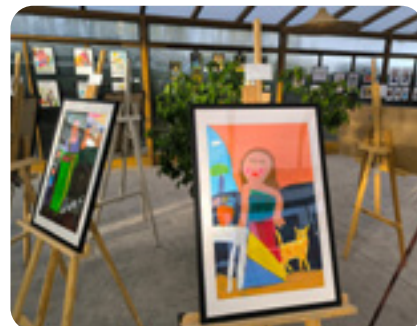


EVENTOS Y JORNADAS

- ▶ III CARRERA POPULAR InRACE: "Corre por la discapacidad intelectual".
- ▶ ROCK A LA PAR: Concierto MOVISTAR ARENA
- ▶ FUNDAMARKET (Edición Verano y Navidad)
- ▶ EXPOSICIÓN FUNDARTE LO QUE GUARDA LA TORRE
- ▶ IV FERIA DISCAPACIDAD Y FUTURO
- ▶ JORNADA DE PREVENCIÓN DE LA VIOLENCIA DE GÉNERO Y DEPORTE INCLUSIVO
- ▶ FERIA INTERGIFT Madrid
- ▶ VI TORNEO INTEREMPRESAS
- ▶ TORNEO SOCIAL DE CROQUET
- ▶ PRESENTACIÓN FUNDACADEMY

EVENTOS Y JORNADAS

EXPOSICIÓN FUNDARTE Lo que guarda la torre



FUNDAMARKET



Fundamarket Verano



Fundamarket Navidad



Concierto ROCK A LA PAR en el Movistar Arena



Concierto ROCK A LA PAR en el Movistar Arena

EVENTOS Y JORNADAS



IV Feria Discapacidad y Futuro



Torneo INTEREMPRESAS



Jornada de Prevención de la Violencia de Género y Deporte Inclusivo



10





ORGULLOSOS

INSTITUCIONES A LAS QUE PERTENECEMOS

- ▶ **AESE** (Asociación Española de Empleo con Apoyo)
- ▶ **EASPD** (European Association of Service Providers for Persons with Disabilities)
- ▶ **AEF** (Asociación Española de Fundaciones)
- ▶ **EAMHID** (European Association of Mental Health and Intellectual Disability)
- ▶ **ALIANZA PARA LA FP DUAL** (Red estatal de empresas, centros e instituciones comprometidas con el desarrollo de la FP Dual en España)
- ▶ **RED ESPAÑOLA DEL PACTO MUNDIAL**
- ▶ **PLENA INCLUSIÓN Madrid**
- ▶ **AAIDD** (American Association on Intellectual and Developmental Disabilities)
- ▶ **ASOCIACIÓN ESPAÑOLA DE ESCUELAS DE SEGUNDA OPORTUNIDAD**
- ▶ **AEDIS** (Asociación Empresarial para la Discapacidad)
- ▶ **ANAC** (Asociación Nacional de Agencias de colocación)
- ▶ **Dispositivo en Red PREDEA** de la Comunidad de de Madrid
- ▶ **FERE - CECA** y **EyG** Escuelas Católicas de Madrid



CREDENCIALES

- ▶ Incluida en la **Business Guide 2007** creada por **Naciones Unidas** y siendo una de las 85 ONG del mundo (sólo 2 españolas) de mayor confianza para formar alianzas con empresas.
- ▶ Certificado **EFQM 500+**
- ▶ Certificación **ISO 27001**
- ▶ Primer puesto en el **Ranking Nacional de Clubes** (categoría Competición) de la Federación Española de Deportes para Personas con Discapacidad Intelectual (**FEDDI**) para nuestro club deportivo.
- ▶ Distintivo de Calidad "**Sello Vida Saludable**" en **2020**, otorgado por la Subdirección General de Centros, Inspección y Programas del Ministerio de Educación y Formación Profesional.
- ▶ **Certificado de calidad. Sello de Calidad del Cuerpo Europeo de Solidaridad.**
- ▶ **Premio Madrid Empresa Flexible 2022** (Categoría Empresa Mediana).
- ▶ **Fundaciones por el Clima.**



Pacto Mundial
Red Española



PREMIOS

2025

- ★ **Premio Siete Estrellas del Deporte de la Comunidad de Madrid** en la categoría 'Premio al deporte inclusivo' (Junio 2025).
- ★ **Distinción de la Asociación La Rueda** por el compromiso de A LA PAR con el trabajo en red a la hora de abordar iniciativas como los proyectos TándEM. (marzo 2025).
- ★ **Premio SERES** por protección digital e inclusión laboral (noviembre 2025).
- ★ **Premio Fundación Alcohol y Sociedad** en la categoría de iniciativas destinadas a mejorar la infancia y la juventud: Álvaro Núñez y el Proyecto Elliot (noviembre 2025).
- ★ **Premio Fundación Deporte Joven** al mejor proyecto inclusivo: Club Deportivo A LA PAR (noviembre 2025).
- ★ **Premio Tercer Sector** del Ayuntamiento de Madrid 2025 por el proyecto CAMPVS "10 promociones de personas con discapacidad intelectual preparadas para el empleo" (diciembre 2025).
- ★ **Premio colaboración de Entidades Domvs Vi** "Colaborando A LA PAR" proyecto intergeneracional (diciembre 2025).

2024

- ★ **Premios Asociación Mostoleña de Esclerosis Múltiple 2024:** al proyecto Tándem (octubre 2024).
- ★ **Monasterio de Uclés Wedding Awards** a la Fundación A LA PAR por nuestras invitaciones de boda (octubre 2024).
- ★ **Premio FAAM de Oro** (XXI edición) en la categoría de cultura: al proyecto Rock A LA PAR (noviembre 2024).

2023

- ★ **VIII edición de los 'Premios Transformación hacia una Economía Sostenible'** de Expansión, KPMG, Bankinter y Fundación IE: a la Fundación a LA PAR por nuestro restaurante Rodilla (octubre 2023).
- ★ **Premios Solidarios Grupo Social ONCE**, a nuestra Unidad de Asistencia Jurídica (UAVDI), (octubre 2023).
- ★ **Premios al Valor Social 2022** por parte de la Fundación Cepsa: a 'la Huerta A LA PAR' (febrero 2023).
- ★ **Premio III Congreso de Unión Profesional** a la Fundación A LA PAR por su labor por las personas con discapacidad intelectual (febrero 2023).
- ★ **Metopa al Mérito Policial**, reconocimiento a la UAVDI por parte de la Jefatura Superior de la Policía de Asturias.

2022

- ★ **Premio del Ayuntamiento de Madrid:** I Edición de los Premios para Proyectos Vinculados a la Colaboración con el Tercer Sector - Categoría Promoción de la Cohesión Social y Prevención de Situaciones de Riesgo - Primer Premio por el proyecto de la UAVDI (noviembre 2022).
- ★ **Premio del Centro Español de Logística (CEL)** por la iniciativa de 'lavado y gestión de elementos reutilizables de transporte' (diciembre 2022).

PREMIOS

- ★ **Premio Solidario del Seguro** (INESE) al proyecto 'Madres Capaces'.
- ★ **Premio Talento y Logística**, a nuestra Unidad Logística de Lavado de ERTs.
- ★ **Premio Vínculo**, otorgado por el Colegio Monte Tabor Schoenstatt, al Colegio A LA PAR.
- ★ **I Edición Premios Madrid Capital Mundial**, organized por MWCC. Premio Madrid Capital Solidaria. Por la creación de La Unidad de Acceso a la Justicia de Personas con Discapacidad Intelectual (2022).

2021

- ★ **Primer premio en concurso de Belenes y certamen literario** de la Junta Municipal Fuencarral - El Pardo (2021).
- ★ **Premio corto "Te veré"** en el Festivas Audiovisual Emove 2021.
- ★ **XII PREMIO Colaboradores LÍNEA DIRECTA**. Compromiso con la sostenibilidad (2021).
- ★ **Premios a la Eficiencia, Sostenibilidad, Innovación y RSC en Logística** - Categoría de RSC: mejores prácticas socialmente responsables - a nuestra unidad de lavador de ERTs.

2020

- ★ **Distintivo Zero Project 2020** por la práctica innovadora CAMPVS.
- ★ **EASPD**: Premio a una de las 25 mejores y más innovadoras prácticas en la categoría de Innovación y Empleo.
- ★ **MYPLAYGREEN de la Fundación Rey Balduino & Timberland**: Reconocimiento al proyecto de la Huerta como regeneradora de zona verde en el área metropolitana de Madrid.
- ★ **Premio Fuera de Serie Gourmet** de Expansión en la categoría de Responsabilidad Social Corporativa.
- ★ **Premio "Está en tu mano"** de la Fundación Michelin a la Huerta A LA PAR por labor de inclusión socio-laboral de personas con discapacidad intelectual.

2019

- ★ **I Premio Valores del ciclismo 2019** Motorpress Ibérica al equipo Tressis - A LA PAR, por completar la Pilgrim Race.
- ★ **Premio Red Solidaria 2019** de Bankia.
- ★ **Cruz al Mérito Policial** con distintivo blanco 2019, como reconocimiento al trabajo realizado por la UAVDI.
- ★ **Premios Aprendizaje-Servicio 2019** por el Proyecto Intergeneracional de CAMPVS, en categoría de Educación No Formal.
- ★ **Premio I Certamen de Teatro Inclusivo 2019** de la Comunidad de Madrid, a nuestro colegio A LA PAR.
- ★ **Festival Plasencia en Corto 2019**. Premio a la Interculturalidad y la Integración por el vídeo 'Normal'.
- ★ **XIV Premios Nacionales de la Fundación Alares** a la Conciliación Laboral, Familiar y Personal y a la Responsabilidad Social, accésit en la categoría de Instituciones.

PREMIOS

2018

- ★ **Premio Foro Madrid Tercer Milenio 2018** en la Categoría “Acción Social”, como promotor de la igualdad y el progreso de España, mejorando la sociedad.
- ★ **Premio B-Value 2018**, impulsado por Ship2B y Fundación Banco Sabadell.
- ★ **II Edición de Premios de la Publicidad ‘Sin Publicidad No Hay Color’ 2018** de Asociación Navarra de Empresas de Comunicación. Mejor Campaña Social por La Camiseta Más Grande de la Fundación A LA PAR.

2017

- ★ **VIII Premios Corresponsables 2017**, en la categoría ‘Entidades sin Ánimo de Lucro y Economía Social (medianas y pequeñas)’ por CAMPVS.
- ★ **Premios Solidarios del Seguro 2017** por el proyecto de Capacitación para el Empleo: Formación en Digitalización Documental para personas con discapacidad intelectual.
- ★ **Premio Infanta Sofía** en los Premios Nacionales del Deporte 2017.

2016

- ★ **I Premio Principios a la Lucha contra la cultura del Descarte 2016**, por la labor de la Fundación.
- ★ **V Edición del Programa de Ayudas a Proyectos Inclusivos** de Fundación Universia y Fundación Konecta 2016, finalistas en la categoría de investigación.
- ★ **Premios Solidarios del Seguro 2016** por el proyecto de Capacitación para el Empleo: Formación en Digitalización Documental para personas con discapacidad intelectual.
- ★ **V Edición Premios Implicados y Solidarios** de Bankinter, 2016. Premio en categoría de bronce, al trabajo de la Unidad de Atención a Víctimas con Discapacidad Intelectual (UAVDI).

2015

- ★ **Premio Atades 2015**, por ser Entidad Líder en Atención a la Discapacidad Intelectual.
- ★ **VI Premios Corresponsables 2015**, finalistas por la UAVDI.
- ★ **Premios Solidarios del Seguro 2015**, por el proyecto de Formación para el Empleo de personas con discapacidad intelectual.

2014

- ★ **Actualidad Económica 2014**, Premio 100 Mejores Ideas Empresariales a Fundaland.
- ★ **XXI Premio Solidaridad TELVA 2014**, 1º Premio categoría nacional, por la UAVDI.
- ★ **Premio La Caixa 2014** a la Transformación Social, por la UAVDI.
- ★ **I Premio de Excelencia Trinity College 2014** a la Educación en Valores.

2013

- ★ **Premio Foro Justicia y Discapacidad**, del Consejo General del Poder Judicial 2013 a una Institución.
- ★ **Premio Fundación Caser Dependencia y Sociedad 2013**, Accésit de Comunicación y Dependencia por la labor de la UAVDI.
- ★ **V Edición de los Premios Incorpora 2013** Sephora como gran empresa por su labor con FCPV.

PREMIOS

- ★ **VIII Edición de los Premios Vivimos el Baloncesto 2013**, premio especial a nuestro Club Deportivo Niño Jesús del Remedio.

2012

- ★ **Accésit solidario XIII Premio Periodismo 2012**, Fundación Accenture por la oficina de ideas creativas.
- ★ **II Premio BBVA Momentum Project. 2012** a Huerta de Montecarmelo.
- ★ **Premio Jones New York y Yo Dona 2012** Mejor Iniciativa Social.
- ★ **II Premios Internacionales Puentes del Mundo 2012** RSC Migueláñez por su colaboración con FCPV.
- ★ **III Premios Fundación Corresponsables 2012** a Migueláñez. en colaboración con la FCPV.
- ★ **Proyectos que dibujan sonrisas. La Caixa 2012** Camarera de Piso.

2011

- ★ **II Premio Corresponsables 2011** en la categoría de Entidades No Lucrativas por La Huerta de Montecarmelo.
- ★ **Actualidad Económica 2011**, 2º Premio en Educación e Investigación a Obra Social Caja Madrid por la Huerta de Montecarmelo.
- ★ **IV Edición de los Premios Incorpora 2011** a AON por su labor con la FCPV.

2010

- ★ **IV Premios Cepsa 2010** al Valor Social en la Comunidad de Madrid por La Huerta de Montecarmelo.
- ★ **Premio 2010 Buenas Prácticas en Centros Ocupacionales** de la Comunidad de Madrid al proyecto Acciones sencillas con razones de peso.

2008


- ★ **Finalistas en el premio Caja Madrid de Investigación Social** en 2008 con el proyecto Hacia la inclusión laboral de las personas con discapacidad intelectual.

2006

- ★ **III Premio Solidaridad de Telemadrid 2006**.





 C/ Monasterio de Las Huelgas, 15.
28049 Madrid.

 (+34) 917 35 57 90

 info@alapar.org

 www.alapar.org

MEMORIA 2025