



Memoria 2015



Fundación  
Carmen Pardo-Valcarce  
[www.pardo-valcarce.com](http://www.pardo-valcarce.com)



# 2015: Otro año lleno de logros



Probablemente nuestra misión más importante no pueda medirse en números. Y es complicado decir esto cuando todos queremos medirlo todo. Y cuando además creemos que es bueno medirlo, para poder entendernos y retornos a ser cada día mejores.

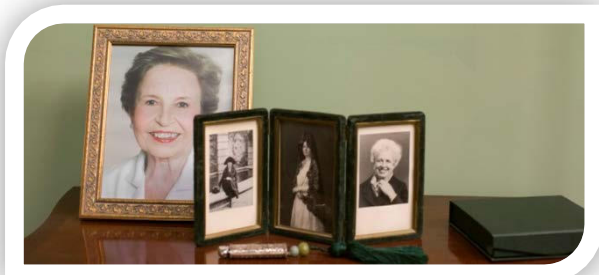
Pero me atrevo a decir que la barrera más grande de las personas con discapacidad son los ojos con los que los mira la sociedad. Que los ve como personas que no pueden gobernar sus vidas y que además no tienen mucho que aportar laboralmente. En la Fundación Carmen Pardo-Valcarce sabemos que no es así. Y lo demostramos todos los días. Pero no basta con eso: queremos que lo sepa todo el mundo.

¿Se puede medir esto? Rebuscando entre nuestros resultados, rescato que treinta y nueve estén viviendo independientes. Muchas cosas han tenido que cambiar para que esto sea una realidad. Y lo mejor de todo es que se trata de una realidad que no tiene marcha atrás. Treinta y nueve conquistas que seguirán creciendo cada año. Treinta y nueve semillas combinadas con 55 inserciones en el mercado laboral ordinario pregonando que queremos y podemos.

Esperamos estar con nuestros apoyos a la altura del coraje que estas personas nos han demostrado.

**Almudena Martorell Cafranga**

Presidenta de la Fundación Carmen Pardo-Valcarce





Creemos que el mundo será  
más rico en la medida que más  
personas participen de él

# Orgullosos de nuestro trabajo

Son muchos los motivos que nos hacen estar contentos por este 2015. Cifras que son más que un número. Son personas atendidas y personas que demuestran cada día que la diversidad es fuente de riqueza.

**1.000 personas con discapacidad** han pasado por la Fundación para que velemos por sus derechos y les ayudemos a encontrar el hueco que merecen en nuestra sociedad.

**182 alumnos estudiando en nuestro colegio.** Aprenden otras cosas, pero que aprenden igual o mejor. ¡Y a veces hasta con más ilusión!

**111 trabajadores con discapacidad intelectual en nuestra plantilla,** que trabajan como el mejor, y valoran su trabajo ¡Un ejemplo todos los días!

**Más de 600 voluntarios al año** que aprenden del espíritu de superación y capacidad de nuestros trabajadores mientras nos echan una mano.

**Más de 50 inserciones en la empresa,** que cada año reafirma que una plantilla diversa no sólo hace un mundo mejor sino una entidad mejor y más competitiva.

**39 personas viven independientes,** y subiendo. Unos revolucionarios valientes que van abriendo brecha y nos atrevemos a decir que harán historia...



# Índice

## Logros 2015

### La Fundación

- 11 Misión y Visión
- 12 Valores
- 13 Nuestro Equipo
- 14 Fuentes de Financiación
- 15 Gastos de Explotación
- 16 Entidades Colaboradoras

### Servicios para personas con discapacidad intelectual

- 21 Colegio Niño Jesús del Remedio
- 22 Centro Ocupacional
- 23 CAMPVS
- 24 Departamento de Investigación
- 25 Club de Ocio y Escuela de Familias
- 26 Club deportivo Niño Jesús del Remedio

- 28 Proyectos de Vida Independiente
- 29 Centro de Día DIEM
- 30 Unidad de Atención a Víctimas con DI
- 32 Oficina de Empleo
- 33 Empleo Protegido

### Unidades de trabajo

- 37 Empleo Protegido
- 39 Proyectos Generadores de Recursos

### Orgullosos

- 43 Premios 2014
- 44 Reconocimientos e Instituciones a las que pertenecemos

### Voluntariado

- 47 Voluntariado y Prácticas

### Departamento comunicación y sensibilización

- 51 Comunicación y Sensibilización
- 52 Eventos 2015



# La Fundación

- Misión y visión
- Nuestro equipo
- Fuentes de financiación



Tras más de 65 años de andadura, estamos más ilusionados y comprometidos que el primer día.

*[Esta pagina actúa como separador, va cortada por la línea de división. No existe la parte Blanca]*

*[Esta pagina actúa  
como trasera del  
separador, va cortada  
por la línea de  
división. No existe la  
parte Blanca]*

# Misión

Trabajamos por los **derechos** y la **participación** de las personas con **discapacidad intelectual** en nuestra sociedad

Allá donde encuentran barreras, **diseñamos apoyos**, que ayudan a tender puentes.

# Visión

Continuar siendo **referente y generador de transformación social** en el ámbito de la discapacidad intelectual.

Buscando la **excelencia** en la gestión.

Y un **crecimiento** que nos permita sostener a todos lo que formamos parte de esta familia.

Y que siembre para el **sostenimiento** futuro.

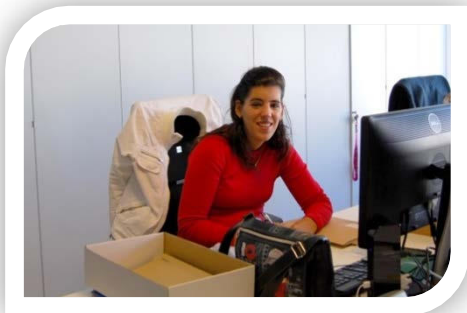
# Valores

## Justicia e igualdad

■ **Derechos** fundamentales iguales para todos, redistribuyendo oportunidades.

■ **Gestión ética, coherente y transparente.**

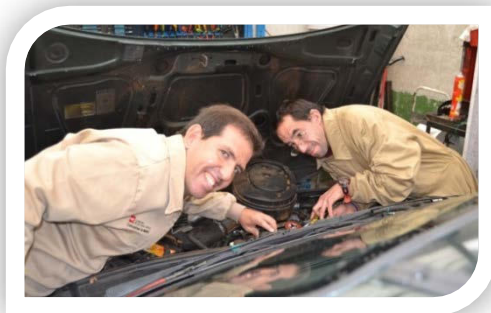
■ Con especial apoyo a las personas con menos **recursos económicos.**



## Sostenibilidad

■ **Participación plena** de las personas con **discapacidad intelectual** haciendo nuestra sociedad más **sostenible.**

■ Actividades y estructura diseñadas desde una perspectiva de sostenibilidad, velando por su capacidad de **generación de recursos propios.**



## Diversidad

■ **Diversidad** como fuente de riqueza.

■ Plantilla **diversa** y con gran representación de **trabajadores con discapacidad intelectual.**



# Nuestro equipo

Creemos en la necesidad de contar con un equipo profesional y comprometido para conseguir nuestros fines. Contamos con una plantilla de gran riqueza y diversidad y eso nos enorgullece:

| Dic 2015     | Nº medio empleados* | Nº medio empleados con discapacidad |
|--------------|---------------------|-------------------------------------|
| <b>Total</b> | 283                 | 125                                 |

\* El número medio de empleados se calcula en base al número de días trabajados/el número de días del periodo.

## Evolución Nº medio empleados



## Y nos regimos por el siguiente patronato:

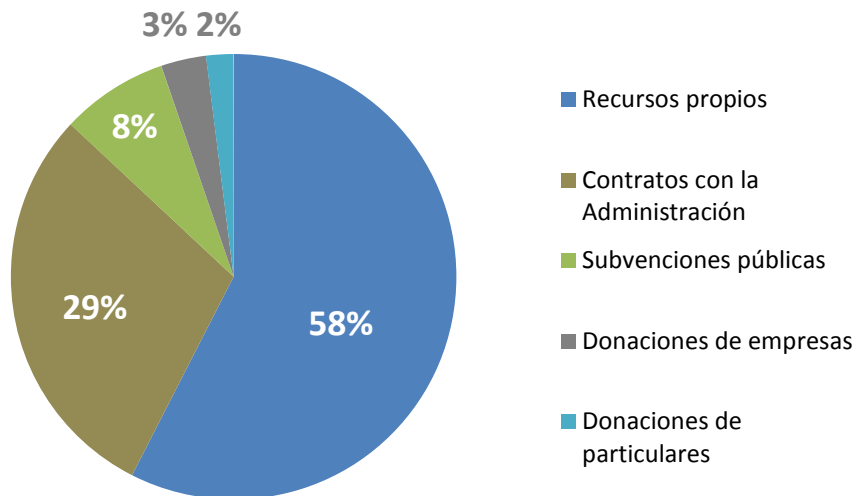
- Dña. Almudena Martorell Cafranga (Presidenta)
- Dña. María Luisa Basa Maldonado (Secretaria)
- D. Juan Martorell Sáenz de la Calzada
- Dña. María Rosario de Meer Lecha-Marco
- Dña. María Aguilar Urquijo
- Dña. María Altagracia Fúster Cavestany
- Dña. María Luisa Enseñat Velasco
- Dña. María Victoria Rodríguez Arce

# Fuentes de financiación

La Fundación es una organización **sostenible, transparente, y responsable**, que en las circunstancias actuales se reinventa día a día y busca nuevas áreas de desarrollo, nuevas vías de colaboración con entidades públicas y privadas, y sistemas de gestión para mejorar la productividad.

|                             | 2014                   |                        |
|-----------------------------|------------------------|------------------------|
|                             | Gastos                 | Total Ingresos         |
| Fundación CPV               | 6.921.377,95 €         | 7.098.944,73 €         |
| CEE Cadespain               | 1.356.793,70 €         | 1.445.510,83 €         |
| CEE Cademadrid              | 1.494.553,18 €         | 1.509.181,25 €         |
| CEE Las Higueras del Tambor | 1.648.200,75 €         | 1.667.193,08 €         |
| APNJR                       | 187.149,48 €           | 56.790,20 €            |
| <b>TOTAL</b>                | <b>11.608.075,06 €</b> | <b>11.777.620,09 €</b> |

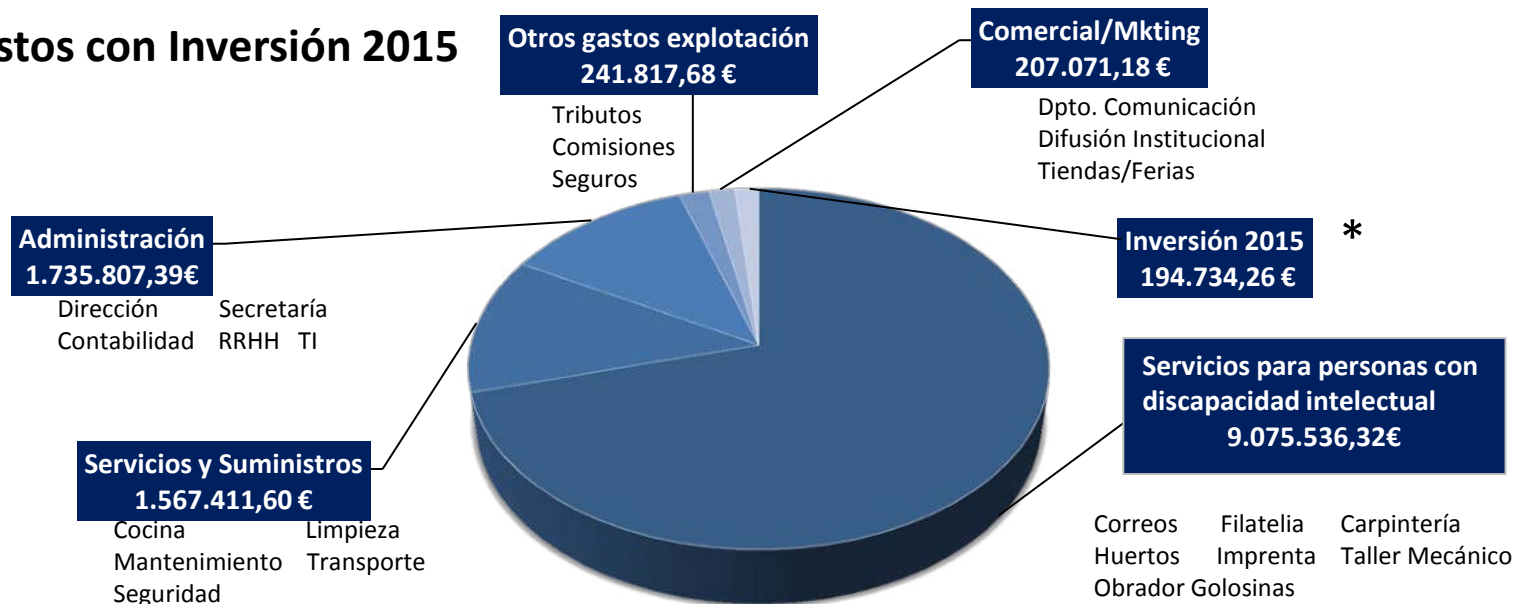
|              | 2015                   |                        |
|--------------|------------------------|------------------------|
|              | Gastos                 | Total Ingresos         |
|              | 7.420.085,25 €         | 7.266.088,62 €         |
|              | 1.411.843,47 €         | 1.456.937,52 €         |
|              | 1.825.759,90 €         | 1.852.433,06 €         |
|              | 1.767.502,74 €         | 1.813.715,27 €         |
|              | 195.381,63 €           | 97.996,62 €            |
| <b>TOTAL</b> | <b>12.620.572,99 €</b> | <b>12.487.171,09 €</b> |



Más de un **85%** de nuestras fuentes de financiación proceden de **actividades y contratos propios** de nuestra actividad.

# Gastos de explotación

## Gastos con Inversión 2015



\*

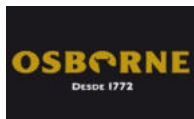
|  | Importes                      |
|--|-------------------------------|
| Servicios para personas con Discapacidad Intelectual | 9.075.536,32 €                |
| Servicios y suministros                              | 1.567.411,60 €                |
| Administración                                       | 1.528.736,21 €                |
| Otros gastos explotación                             | 241.817,68 €                  |
| Comercial/Mkting                                     | 207.071,18 €                  |
| <b>Total Gastos</b>                                  | <b><u>12.620.572,99 €</u></b> |
| Inversión 2015                                       | 194.734,26                    |
| <b>Total Gastos con inversión 2015</b>               | <b><u>12.815.307,25</u></b>   |

# Entidades colaboradoras

Las entidades que han colaborado con nosotros a través de donaciones o subcontrataciones en 2015 han sido:



Las empresas que **han contratado trabajadores con discapacidad intelectual** a través de nuestra oficina de empleo en 2015 han sido:



Las empresas que **han contratado trabajadores con discapacidad intelectual** para la realización de servicios de digitalización han sido:

CUATRECASAS.  
GONÇALVES PEREIRA



Promociones Urbanas  
San Antón

Empresas que **colaboran con prácticas:**

Bankinter  
Bristol-Myers Squibb  
CDM Formación  
Clece  
Coemco  
Diagonal Gest  
Eurocontrol  
FCC Medioambiente

Ferrosfer - Ferrovial  
FSIE  
Gneis  
IKEA  
KPMG  
Lizarrán  
MAPFRE  
Marín

Megino  
QUUM  
RSA  
San Román  
Servicio Madrileño de Salud  
Sh Marin  
Sodexo  
Toll Pharma



# Servicios para personas con discapacidad intelectual

- Formación
- Ocio y vivienda
- Acompañamiento terapéutico
- Empleo



Podemos decir orgullosos que cada año atendemos de forma integral a cientos de personas con discapacidad Intelectual

*[Esta pagina actúa como separador, va cortada por la línea de división. No existe la parte Blanca]*

*[Esta pagina actúa  
como trasera del  
separador, va cortada  
por la línea de  
división. No existe la  
parte Blanca]*

# Colegio Niño Jesús del Remedio

Nuestro Colegio de Educación Especial, representa el primer eslabón de trabajo y crecimiento de las personas con discapacidad intelectual. Desde hace más de 25 años, persigue que la etapa escolar de las personas con discapacidad intelectual sea una experiencia satisfactoria y productiva para adquirir las habilidades, conocimientos y valores necesarios.



En 2015: **182 alumnos con edades entre 12 y 21 años.**



Alumnos que realizan prácticas en empresas en su último año: **42**

Alumnos que finalizaron su escolaridad en 2014/2015: **38** de los cuales **12** pasaron a nuestro Programa de Formación Superior **CAMPVS**.

Durante los cursos 2014-15 y 2015-16 el colegio desarrolla un proyecto de desarrollo de habilidades personales y laborales financiado por la UE dentro de su programa Erasmus.



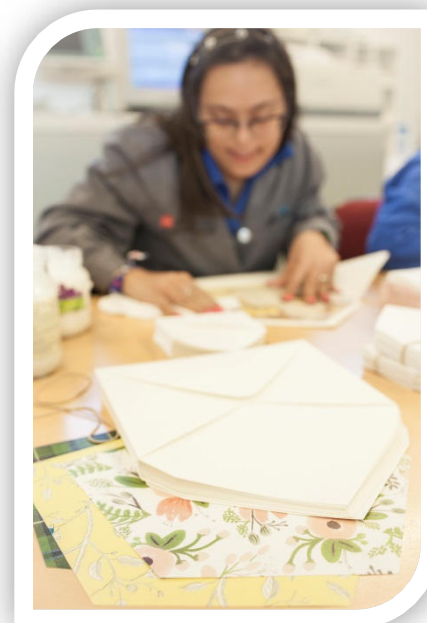
## Centro Ocupacional

Nuestro Centro Ocupacional está concertado con la Consejería de Políticas Sociales y Familia de la Comunidad de Madrid. Su objetivo principal es proporcionar a las personas con discapacidad intelectual una atención integral mediante programas de habilitación ocupacional y de ajuste personal y social, buscando el desarrollo de la autonomía personal y favoreciendo el acceso a otros recursos de formación y empleo.

- **Media plazas concertadas ocupadas : 134**
- **Media plazas privadas ocupadas: 11**
- **Nota media de satisfacción 2015: 4,11 (sobre 5)**

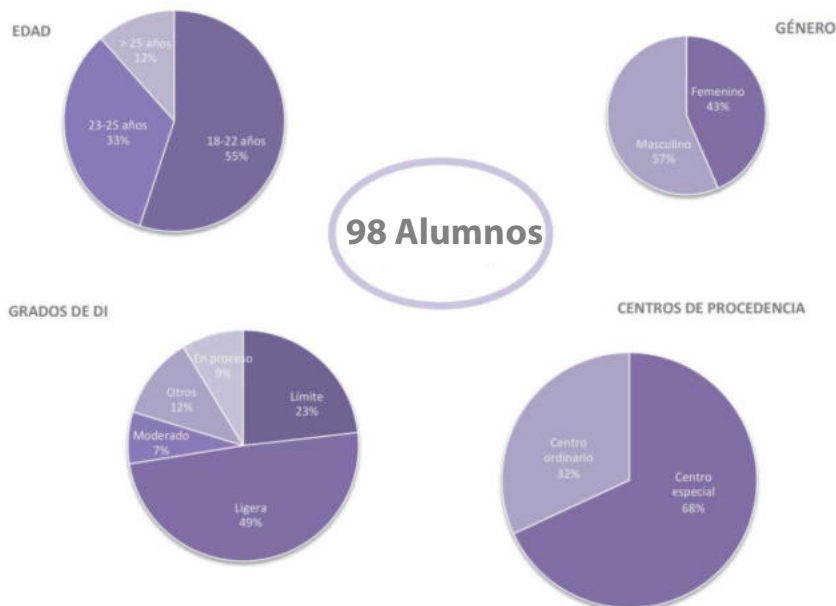
### Áreas de formación:

- Carpintería y pintura industrial
- Pintura decorativa
- Impresión gráfica
- Jardinería y Huerta de Montecarmelo
- Mecánica básica y lavado de coches
- Clasificación, limpieza y mantenimiento
- Manipulados y complementos de moda
- Obrador de chuches
- Flores
- Taller de filatelia



# CAMPVS

Nuestro programa de formación superior nace para dar respuesta a la necesidad de formar a los jóvenes con discapacidad intelectual que acaban su formación reglada y desean acceder a una formación superior con un mayor grado de competencia personal, social y profesional. Hemos culminado con éxito las dos primeras promociones 2013/14 y 2014/15 y comenzado la [nueva promoción 2015/16](#).



## Empresas Colaboradoras y Patrocinadoras



**Mentoring:** 69 Mentores

**Master Classes:** 29

# Departamento de investigación

Nuestras investigaciones no pretenden una mera acumulación de conocimientos, sino que persiguen encontrar resultados de utilidad que puedan ser aplicados en la práctica, no sólo para ofrecer mejores servicios a nuestros usuarios, sino para contribuir a mejorar la participación de las personas con discapacidad intelectual.



## En 2015 hemos...

- Participado en 11 jornadas y congresos de impacto científico concienciando a más de 500 profesionales
- Desarrollado e impartido 26 cursos formando y capacitando a más de 600 profesionales
- Desarrollado e impartido un curso online para profesionales
- Desarrollado 32 talleres de prevención del abuso sensibilizando a más de 780 personas con discapacidad intelectual
- Desarrollado 6 talleres de prevención del abuso sensibilizando a más de 150 familiares
- Publicado 4 trabajos en revistas de impacto científico



## Club de ocio

El principal objetivo del Club de Ocio es pasarlo bien.

Dos sábados al mes, las personas del Centro Ocupacional y de los Centros Especiales de Empleo, disfrutaban de actividades lúdicas.

En el año 2015 una media de **36 personas** ha disfrutado de las **17 salidas** programadas.



## Escuela de familias

Es un actividad que nació hace 20 años, en la que se trabaja en grupo con las familias sobre sus preocupaciones, modelos educativos o información que tenga que ver con la discapacidad. Además, es un espacio en el que intercambiar experiencias y aprender los unos de los otros.

El objetivo principal es conocer y apoyar el proyecto de vida de los usuarios/trabajadores y mejorar la convivencia familiar.

La escuela de familias se reúne dos jueves al mes en horario de tarde.

- Escuela de Familias: **14 sesiones**
- Cenas con los padres: **2**
- Número medio de asistentes: **37**



# Club deportivo Niño Jesús del Remedio

Practicamos 19 modalidades deportivas:

- Fútbol (diferentes modalidades)
- Baloncesto
- Atletismo
- Natación
- Tenis de mesa
- Tenis
- Pádel
- Bádminton
- Hockey
- Esquí alpino
- Hípica
- Golf
- Bolos
- Petanca
- Senderismo
- Marcha nórdica

En 2015 hemos gestionado **180 licencias** y **acudido a más de 150 eventos**, entre los que destacan:

- **Global Games**, en Ecuador.
- **Campeonato del mundo de atletismo en Qatar**. Plata en 400 metros lisos.
- **Juegos Mundiales de Verano Special Olympics**, Los Ángeles (EEUU). Oro en baloncesto y bronce en 400 metros lisos y en fútbol 7.

Además, realizamos un Campamento Multiaventura en verano y una Semana Blanca en invierno.

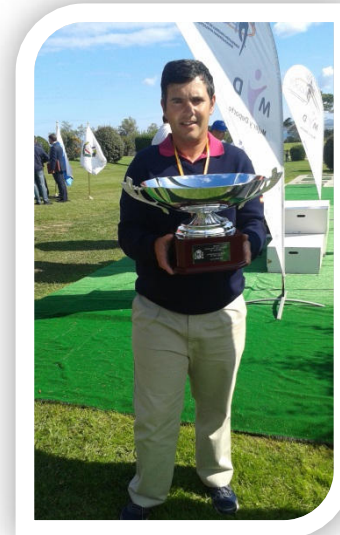
# Club deportivo Niño Jesús del Remedio

Tenemos deportistas en la élite mundial:

- **Dionibel Rodríguez**, actual Campeón del Mundo de 400 metros lisos Aire Libre y Pista Cubierta, Recordman Mundial de 400 metros lisos en Pista Cubierta.
- **Fernando Batista**, medalla de Bronce Mundial en 400 metros lisos al Aire Libre y Pista Cubierta.
- **Deliber Rodríguez**, subcampeón del mundo en Doha (Qatar), 2015.

Todos están cerca de cumplir el sueño de participar en los **Juegos de Río de Janeiro 2016**.

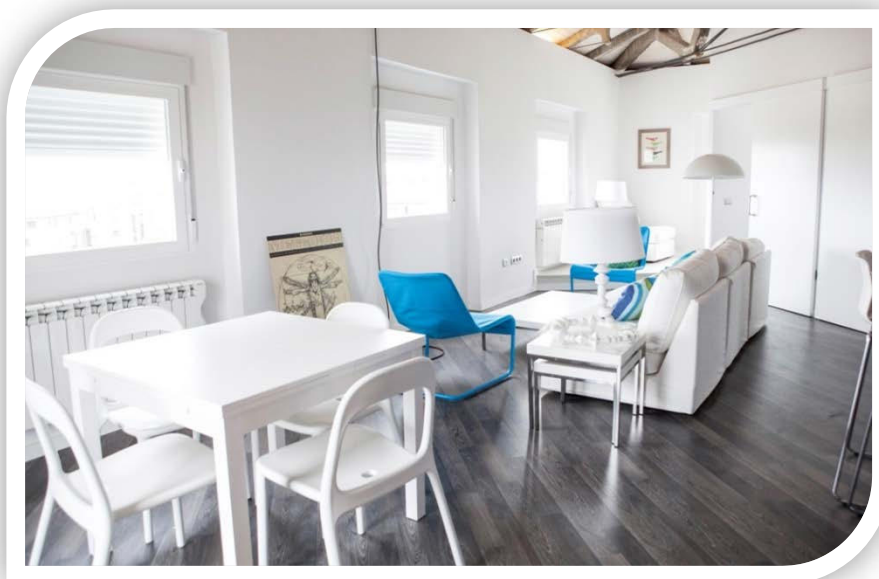
Y también contamos con: **Eduardo Vegas**, campeón de España de golf por séptimo año consecutivo.



# Proyectos de vida independiente

El principal objetivo de este proyecto es facilitar a las personas con discapacidad intelectual la transición a una vida independiente.

- Personas formadas en la **vivienda entrenamiento**: 17
- **Viviendas supervisadas**: 3 viviendas, 8 personas independizadas
- **Vivienda tutelada**: 11 personas atendidas
- **Total** personas con discapacidad intelectual **viendo de forma independiente**: 39



Dirección General de Atención  
a Personas con Discapacidad  
CONSEJERÍA  
DE POLÍTICAS SOCIALES Y FAMILIA

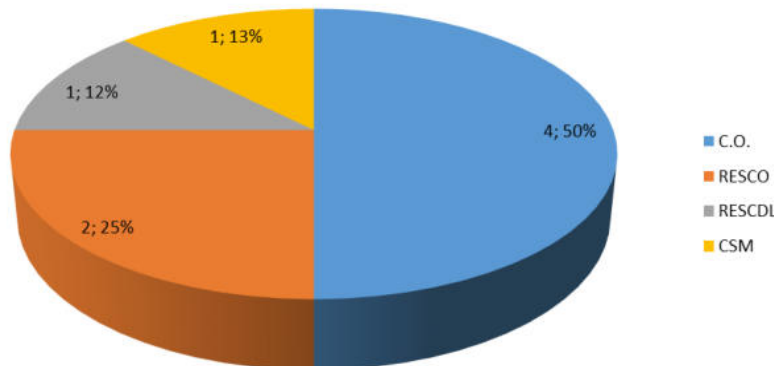
**Comunidad de Madrid**

## Centro de día DIEM

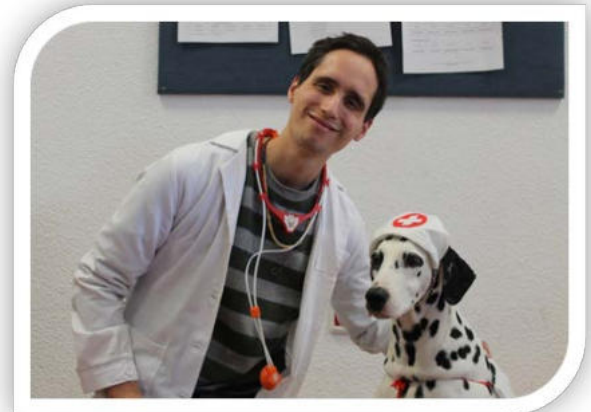
Centro pionero, concertado con la Consejería de Políticas Sociales y Familia de la Comunidad de Madrid, atiende a personas con discapacidad intelectual que presentan problemas de salud mental, en especial alteraciones de conducta.

- La puntuación media de Satisfacción sobre el Tratamiento: **8** (escala 1 – 10)
- **28** personas con DI atendidas en 2015 ( 14 mujeres y 14 hombres)
- Bajas por fin de tratamiento: **8 usuarios**
- Nuevas incorporaciones: **8 usuarios**

### Bajas por fin de tratamiento 2015




 Dirección General de Atención  
 a Personas con Discapacidad  
 CONSEJERÍA  
 DE POLÍTICAS SOCIALES Y FAMILIA  
**Comunidad de Madrid**



El 75% de las altas del Servicio han sido por objetivos cumplidos.

# Unidad de Atención a Víctimas con Discapacidad Intelectual UAVDI

Nace en 2010 **en colaboración con la Sección de Análisis del Comportamiento Delictivo de la Guardia Civil** y gracias a la **Fundación MAPFRE**. Atendemos a las personas con discapacidad intelectual víctimas de abuso. La UAVDI desarrolla sus actividades en tres áreas fundamentales:

## INVESTIGACIÓN

- 15 publicaciones entre estudios, artículos y guías desde 2010.

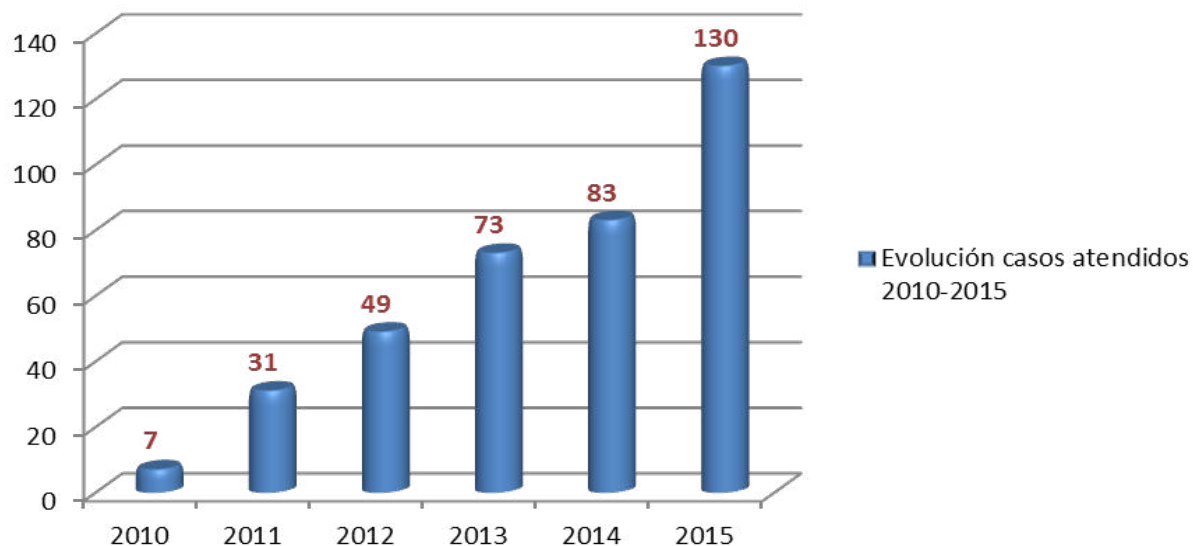
## PREVENCIÓN Y FORMACIÓN

- 1.361 personas formadas en abuso y DI (profesionales, familiares, agentes de las Fuerzas y Cuerpos de Seguridad) en 2015.
- 55 talleres de prevención del abuso sexual con adolescentes en colegios de educación especial de toda España, con un total de 1.307 personas con DI formadas.

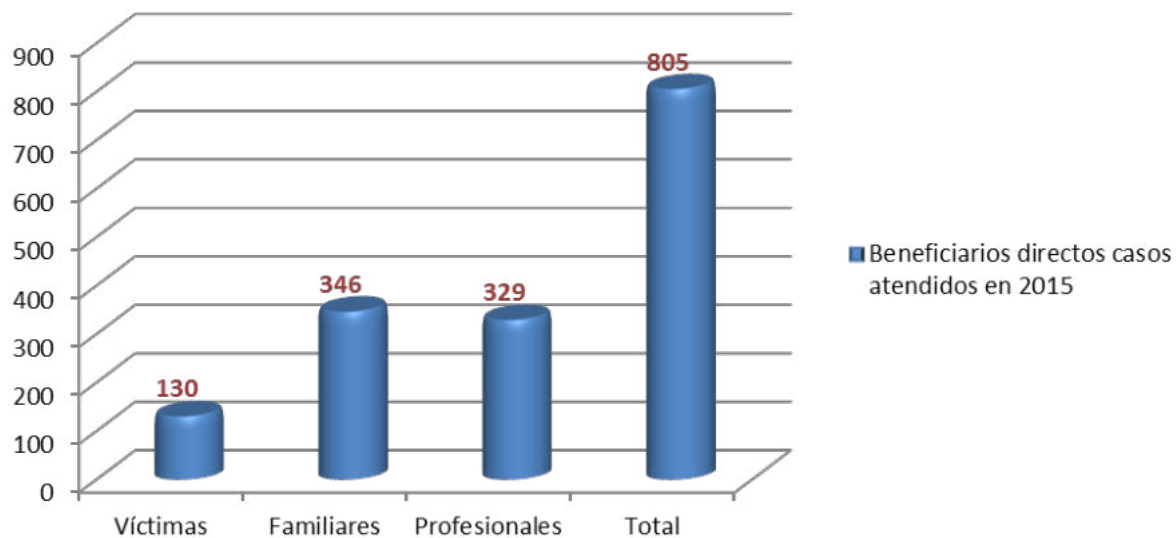
## INTERVENCIÓN

- 130 casos atendidos en 2015. 373 desde el inicio.

## Evolución casos atendidos 2010-2015



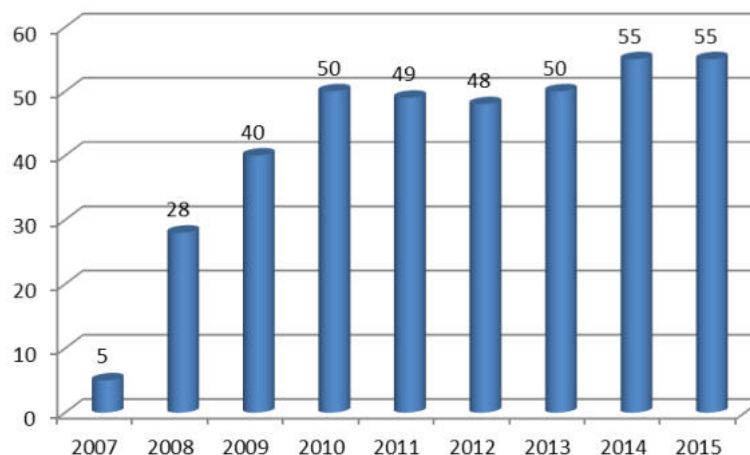
## Beneficiarios directos casos atendidos en 2015



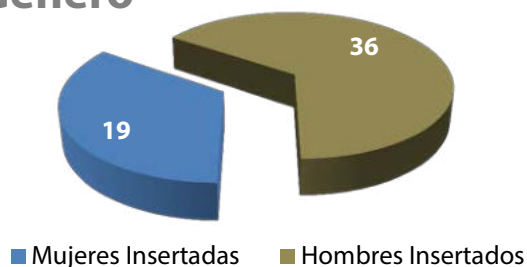
# Oficina de Empleo

Nuestra **Agencia de Colocación** se ha consolidado como un servicio de empleo en la Comunidad de Madrid que trabaja por la inserción laboral de las personas con discapacidad intelectual, con **55 inserciones en 2015**.

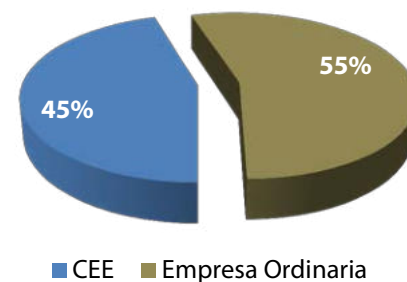
## Inserciones laborales



## Género



## Inserciones en CEE y Empresa Ordinaria



## Empleo Protegido

La Fundación tiene 3 Centros Especiales de Empleo: **Cadespain S.L., Cademadrid S.L. y Las Higueras del Tambor S.L.** que en 2015 acogen a **126 trabajadores con discapacidad** de los cuales **111 tienen discapacidad intelectual.**

Éstos buscan ser unidades sostenibles e innovadoras en sus nichos de mercado. Además, todas ellas son rentables, lo que no sólo las hace sostenibles y escalables, sino que además **sus beneficios se reinvierten al 100% en la acción social de la Fundación.**

Estos tres Centros Especiales de Empleo están representados a través de diferentes unidades de trabajo con diversas líneas de actividad:

- La Huerta de Montecarmelo
- Imprenta
- Correos: sacas y cajas / sellos
- Lavado de coches
- Obrador de chuches
- Fábrica de muebles
- Flores
- Manipulados y complementos de moda





# Unidades de Trabajo

- Empleo protegido
- Proyectos generadores de recursos



Cuanto más pájaros cantan, más ricos son los bosques.

*[Esta página actúa como separador, va cortada por la línea de división. No existe la parte Blanca]*

*[Esta pagina actúa  
como trasera del  
separador, va cortada  
por la línea de  
división. No existe la  
parte Blanca]*

# Empleo protegido

Año tras año, trabajamos por profesionalizar la labor de nuestros Centros Especiales de Empleo y nuestro Centro Ocupacional. A través de nuestra diversa actividad, demostramos cada día el valor de nuestros profesionales con discapacidad intelectual.

## **CORREOS (sacas)** grupoCorreos

- Nº monitores: **5**
- Nº de personas con DI: **29** trabajadores de empresa / **18** de Centro Ocupacional
- Nº de sacas clasificadas, lavadas y reparadas: **2.097.111**
- Nº de bandejas reparadas, lavadas y desinfectadas: **1.177.202**

## **CORREOS (sellos)** grupoCorreos

- Nº monitores: **4**
- Nº personas con DI: **9** trabajadores de empresa / **23** de Centro Ocupacional + **42** trabajadores con discapacidad física.
- Unidades aproximadas de sellos manipulados: **3.937.000 ud.**
- Unidades aproximadas de hojas bloque: **1.757.000 ud.**
- Manipulado libro anual: **23.000 libros**

## **Lavado de Coches**

- Nº monitores: **2**
- Nº personas con DI: **3** trabajadores de empresa / **1** de Centro Ocupacional
- Nº de coches lavados: **1.500**

## **La Huerta de Montecarmelo**

- Nº monitores: **5**
- Nº personas con DI: **6** trabajadores de empresa / **10** de Centro Ocupacional
- Nº de huertos ocupados: **73% ocupación (146 de 200)**
- Nº visitas de colegios: **11 visitas-taller (370 alumnos)**
- Nº talleres formativos adultos: **23 (276 personas)**
- Nº talleres formativos infantiles: **21 (546 niños)**
- Actividades para empresas: **16 (550 asistentes)**

# Empleo protegido

## Fábrica de muebles

- Nº monitores: **7**
- Nº personas con DI: **23** trabajadores de Empresa / **23** de Centro Ocupacional
- Nº de muebles y objetos decorativos vendidos a particulares: **2.700**
- Nº de muebles y objetos decorativos vendidos a empresas: **12.500**

## Complementos de moda infantil

- Nº monitores: **1**
- Nº personas con DI: **2** trabajadores de Empresa / **9** de Centro Ocupacional
- Nº Uds. manipuladas: **7.000**

## Imprenta

- Nº monitores: **6**
- Nº personas con DI: **3** trabajadores de empresa / **13** de Centro Ocupacional
- Nº de empresas que confían en nosotros: **180**
- Invitaciones y papelería realizadas para : **190 bodas**

## Obrador de chuches

- Nº monitores: **6**
- Nº personas con DI: **8** trabajadores de empresa / **43** de Centro Ocupacional
- Nº productos propios manipulados: **119.000**
- Nº productos manipulados subcontratados: **519.000**

## Tienda de Flores

- Nº monitores: **2**
- Nº personas con DI: **2** trabajadores de empresa
- Nº de bodas decoradas: **38**

# Proyectos generadores de recursos

Nuestros esfuerzos también se centran en garantizar la sostenibilidad de nuestro proyecto, a través de líneas de actividad que actúan como fuentes de ingresos.



## NUESTRO CLUB

- Nº alumnos: **2.081**
- Nº usuarios: **11.499**
- Equipos de Pádel: **3 de veteranos, 4 de veteranas, 4 de menores y en liga de Primera División.**
- Equipos de Tenis: **1 de veteranas, 1 de veteranos y 2 de menores**



- Nº trabajadores: **7**
- Nº cumpleaños/fiestas: **814**
- Nº Primeras Comuniones: **21**
- Nº participantes campamentos: **963**
- Personas que han pasado por el parque: **+ 25.000**
- Visitas de colegios: **6**
- Personas inscritas en extraescolares: **720**



## LA MUÑOZA

- Nº trabajadores: **6**
- Nº de bodas y eventos de empresa: **67**

## fun! bar

- Nº trabajadores: **7**
- Nº de comidas servidas: **17.000**



# Orgullosos

- Reconocimientos e instituciones a las que pertenecemos
- Premios 2015



La única manera de hacer un gran trabajo, es amar lo que haces.

*[Esta pagina actúa como separador, va cortada por la línea de división. No existe la parte Blanca]*

*[Esta pagina actúa  
como trasera del  
separador, va cortada  
por la línea de  
división. No existe la  
parte Blanca]*

# Premios 2015

Un año respaldado no sólo por nuestros resultados, sino por la valoración de entidades que valoran la solidez de nuestros proyectos. ¡Gracias por habernos premiado!

- **Premio Atades 2015**  
Entidad Líder en Atención a la discapacidad intelectual.
- **Premios Solidarios del Seguro 2015.** Proyecto de Formación para el Empleo de personas con discapacidad intelectual.
- **VI Premios Corresponsables 2015.** Finalistas por la UAVDI.



# Reconocimientos e instituciones a las que pertenecemos

Nuestra historia, compromiso y esfuerzo, se ha visto recompensado con el resultado de nuestro trabajo. Pero también con el apoyo de instituciones que además de acompañarnos en esta aventura, han reconocido nuestra labor.

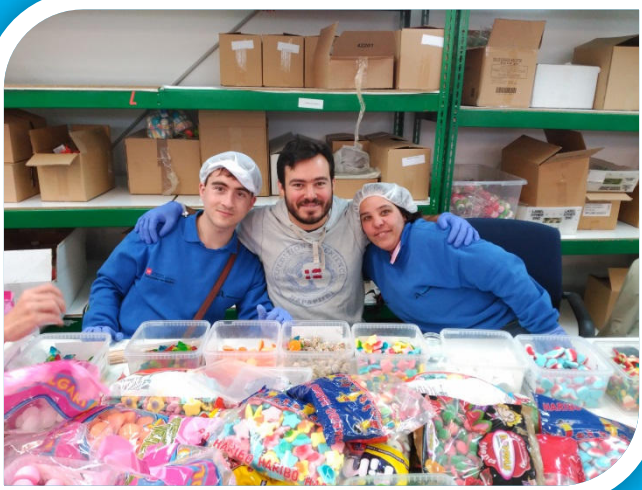
## Reconocimientos

- Incluida en la [Business Guide 2007](#) creada por [Naciones Unidas](#) y siendo una de las 85 ONGs del mundo (sólo 2 españolas) de mayor confianza para formar alianzas con empresas.
- Certificación [EFQM 300](#)

## Instituciones a las que pertenecemos

- **AESE** (Asociación Española de Empleo con Apoyo)
- **EASPD** (European Association of Service Providers for Persons with Disabilities)
- **FONGDCAM** (Federación de ONG de Desarrollo de la Comunidad de Madrid)
- **AEF** (Asociación Española de Fundaciones)
- **EAMIHD** (European Association of Mental Health and Intellectual Disability)

# Voluntariado



Entendemos que es voluntario de nuestra entidad aquella persona que de manera libre, solidaria y altruista decide dedicar su tiempo e ilusión en ayudar a la Fundación, allí dónde es necesario.

*[Esta pagina actúa como separador, va cortada por la línea de división. No existe la parte Blanca]*

*[Esta pagina actúa  
como trasera del  
separador, va cortada  
por la línea de  
división. No existe la  
parte Blanca]*

# Voluntariado y prácticas

Los voluntarios de la FCPV son cada vez más numerosos y comienzan a ser una parte fundamental de nuestra entidad.

## Desarrollamos principalmente dos tipos de voluntariado:

- **Voluntariado de particulares:** se desarrolla en nuestros talleres, ayudando en su trabajo diario a nuestros trabajadores con discapacidad intelectual. Y también en las salidas de fin de semana del club de ocio.
  - N° voluntarios particulares talleres: **203**
  - N° voluntarios Fundaland campamentos de verano: **9**
  - Media de horas por voluntario: **11,08**
  - Total horas voluntariado: **2.350,08**
- **Voluntariado corporativo:** muchas empresas organizan jornadas de concienciación y teambuilding en nuestra Fundación. Una jornada trabajando en nuestros talleres y disfrutando de la compañía de nuestros trabajadores con discapacidad intelectual.
  - N° empresas : **11**
  - N° voluntarios de empresa: **500**
  - Voluntariado Madrid Rumbo al Sur: **165** (jóvenes de 16 y 17 años)

**Además, 24** personas realizaron **prácticas** desde diferentes universidades como: Universidad Autónoma de Madrid, Universidad Complutense, Universidad Pontificia Comillas e IES.





# Comunicación y sensibilización

*[Esta pagina actúa  
como separador, va  
cortada por la línea  
de división. No existe  
la parte Blanca]*



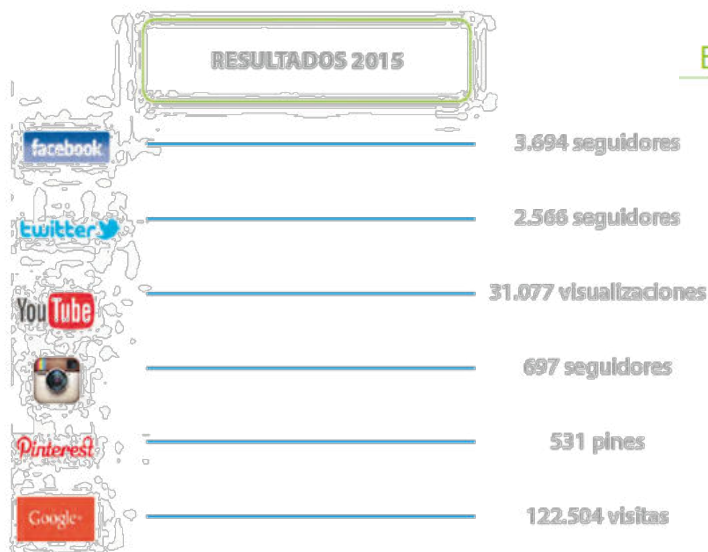
Procuramos que nuestros actos  
dejen una huella en nuestro camino.

*[Esta pagina actúa  
como trasera del  
separador, va cortada  
por la línea de  
división. No existe la  
parte Blanca]*

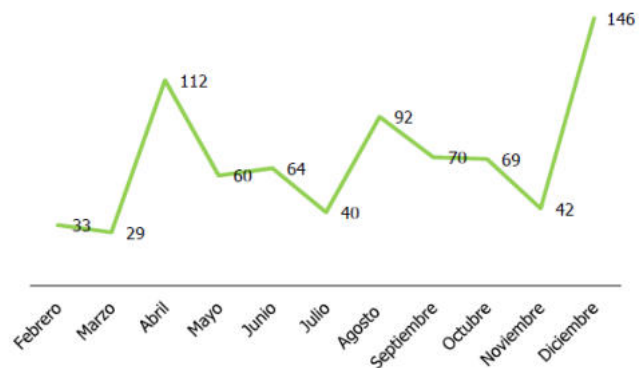
# Comunicación y sensibilización

Consideramos un medio fundamental para la consecución de nuestros fines, la presencia de las personas con discapacidad intelectual en los medios, así como la divulgación de nuestras acciones.

Para ello, hemos trabajado de la mano de la agencia de comunicación Tinkle, habiendo conseguido los siguientes resultados en 2015:



## Evolución resultados Enero 2015 – Diciembre 2015



# Eventos 2015

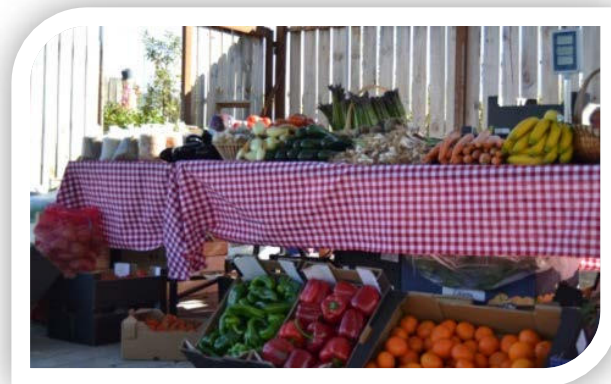
Los eventos, tanto propios como externos, también han sido un medio fundamental en 2015 para difundir el trabajo de las personas con discapacidad intelectual y la labor de la Fundación.

Hemos realizado múltiples eventos propios:

**FUNDAMARKET**  
(VERANO Y NAVIDAD)



**MERCADOS DE LA PLAZA**  
(LA HUERTA DE MONTECARMELO)



**GALA CIRCO MUNDIAL**  
(A BENEFICIO DE LA FUNDACIÓN)



**AUTUM BRUNCH PARTY**  
(NUESTRO MUNDO-BODA EN LA MUÑOZA)



# Eventos 2015

...y hemos participado en diversos eventos y ferias ajenos:

## FERIAS NACIONALES E INTERNACIONALES

INTERGIFT (MADRID)  
MAISON & OBJET (PARÍS) Y AMBIENTE (FRANKFURT)



## II ENCUENTRO TELVA NOVIAS

PRESENTANDO NUESTRO MUNDO-BODA



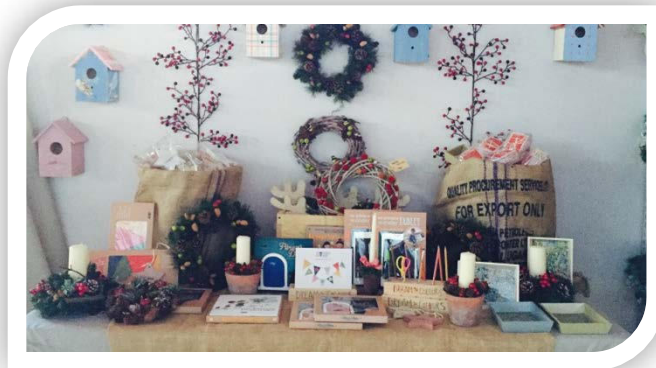
## PEUGEOT FLOWER MARKET

MERCADO DE FLORES



## MERCADILLOS SOLIDARIOS

BBVA, AXA, MAHOU SAN MIGUEL, NUEVO FUTURO





# ¿Sabías que...

...nuestra **Fundación** te ofrece distintas maneras de contribuir a nuestra obra social? Descubre todos los proyectos y servicios a través de los cuales puedes ser más solidario en [www.pardo-valcarce.com](http://www.pardo-valcarce.com) y [www.fundashop.es](http://www.fundashop.es)



NUESTRO PARQUE DE OCIO EDUCATIVO, SOLIDARIO E INCLUSIVO



TU HUERTO EN LA CIUDAD



NUESTRA TIENDA DE MUEBLES Y REGALOS



NUESTRO CLUB CON PISTAS DE TENIS Y PÁDEL



EVENTOS PARTICULARES Y DE EMPRESA

fun!  
bar

IMPRESA

TALLER DE LAVADO Y MECÁNICA BÁSICA

OBRAJERO DE CHUCHES

TIENDA DE FLORES



NUESTRO BAR CON TERRAZA



TODO LO QUE PUEDES IMAGINAR EN PAPEL



DEJAMOS TU COCHE COMO NUEVO



TARTAS PARA CUMPLEAÑOS, BODAS Y EVENTOS



CENTROS DECORATIVOS FLORALES

Trabajamos por los derechos y la participación de las personas con discapacidad intelectual en nuestra sociedad. Allá donde encuentran barreras, diseñamos apoyos que ayudan a tender puentes.



Fundación  
**Carmen Pardo-Valcarce**  
[www.pardo-valcarce.com](http://www.pardo-valcarce.com)

C/ Monasterio de las Huelgas, 15 28049 Madrid  
Telf: 91 735 57 90 ~ [www.pardo-valcarce.com](http://www.pardo-valcarce.com)



Fundación Carmen Pardo-Valcarce.  
c/ Monasterio de las Huelgas, 15. 28049 Madrid  
[www.pardo-valcarce.com](http://www.pardo-valcarce.com) ~ 91 735 57 90 ~ [informacion@fcpv.es](mailto:informacion@fcpv.es)